

แผนพัฒนาท้องถิ่น ประจำปี พ.ศ. ๒๕๖๖ – ๒๕๗๐

ตามระเบียบกระทรวงมหาดไทยว่าด้วยการจัดทำแผนพัฒนาขององค์การปกครองส่วน
ท้องถิ่น พ.ศ. ๒๕๔๘ แก้ไขเพิ่มเติม (ฉบับที่ ๓) พ.ศ.๒๕๖๑



วิสัยทัศน์ (Vision) :

“ชุมชนเข้มแข็ง แหล่งท่องเที่ยวงามตา การศึกษาก้าวไกล
อนามัยสมบูรณ์เพิ่มพูนรายได้ให้กับราษฎร”

ยุทธศาสตร์การพัฒนาด้านการบริหารส่วนตำบลหนองผือ

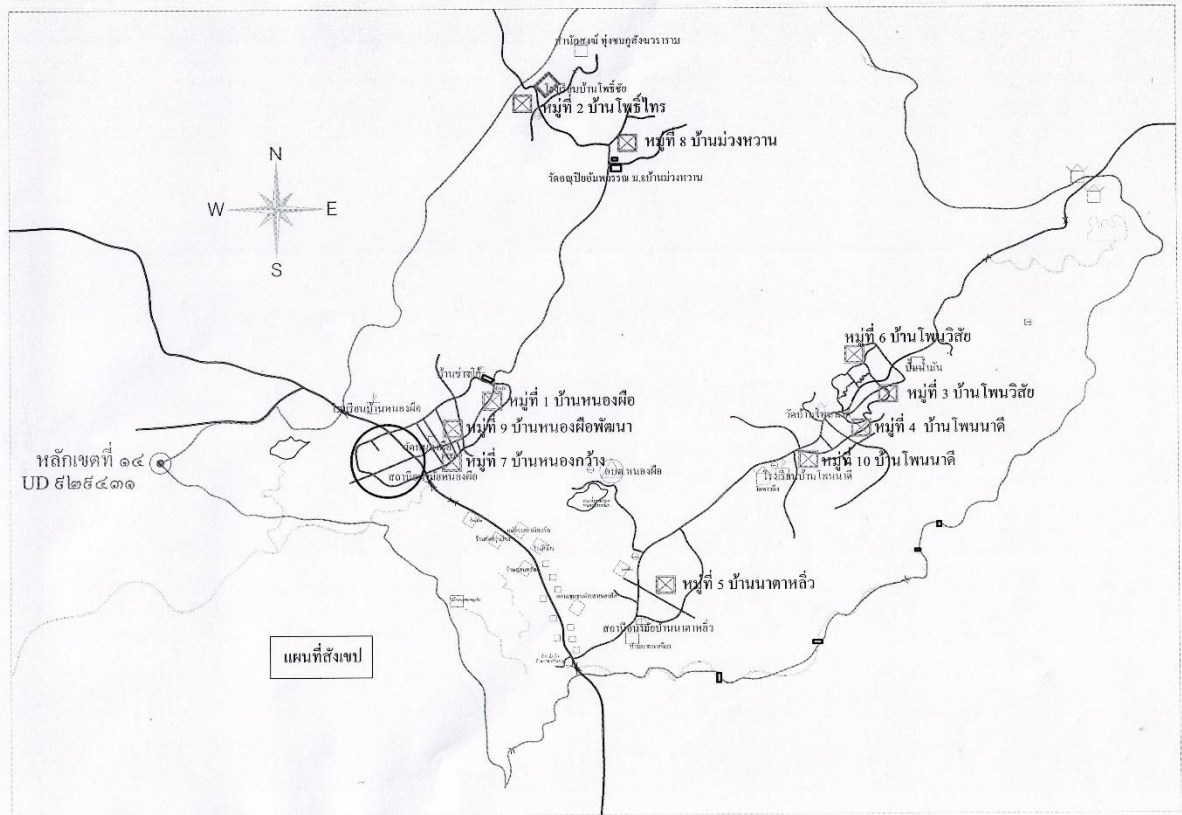
๑. ด้านโครงสร้างพื้นฐาน
๒. ด้านการพัฒนาคนและสังคมที่มีคุณภาพ
๓. ด้านการพัฒนาการผลิตทางการเกษตร
๔. ด้านการพัฒนาส่งเสริม ศิลปวัฒนธรรม จารีต ประเพณีภูมิปัญญาท้องถิ่น การกีฬา
นันทนาการ ผลิตภัณฑ์ท้องถิ่นและผ้าทอพื้นเมือง
๕. ด้านการพัฒนาสาธารณสุข
๖. ด้านการพัฒนาเศรษฐกิจและการท่องเที่ยว
๗. ด้านการบริหารจัดการที่มีประสิทธิภาพ

ส่วนที่ ๑

สภาพทั่วไปและข้อมูลพื้นฐานสำคัญของ
ท้องถิ่น

สภาพทั่วไปและข้อมูลพื้นฐานสำคัญของท้องถิ่น

★แผนที่ตำบลหนองฝื่อ



: คำขวัญตำบลหนองฝื่อ :

น้ำตกตาดทอง	ปลาแดกบองแชมป์
ไม้กวาดแชมเงินล้าน	อนุสรณ์สถานภูพาน
สืบสานวัฒนธรรม	ทฤษฎีใหม่ขยายผล
ชุมชนผู้ไท	บุญบั้งไฟเดือนหก



ตราสัญลักษณ์ขององค์การบริหารส่วนตำบลหนองผือ

ภูเขา	หมายถึง	ตำบลหนองผือตั้งอยู่ในพื้นที่ของอำเภอเขาวง ซึ่งมีภูเขาล้อมรอบอุดมไปด้วยป่าไม้พืชพรรณธัญญาหาร
น้ำตก	หมายถึง	น้ำตกตาดทอง ซึ่งเป็นแหล่งท่องเที่ยวที่สำคัญของอำเภอเขาวง
ทุ่งนา	หมายถึง	พื้นที่ของตำบลหนองผือ ส่วนใหญ่จะเป็นพื้นที่ด้านการเกษตร คือ ทำนา และผลิตผลที่สำคัญ คือข้าวเหนียวเขาวง ที่ขึ้นชื่อระดับประเทศ

ความเป็นมาของตำบลหนองผือ

ประวัติความเป็นมา

ตำบลหนองผือมีบรรพบุรุษมาจากเมืองนา เมืองวัง (ปัจจุบันอยู่ที่สาธารณรัฐประชาธิปไตยประชาชนลาว) เป็นเผ่าผู้ไท

เมื่อประมาณปี พ.ศ. 2384 บรรพบุรุษราชวงศ์ก่อ อพยพข้ามแม่น้ำโขงเข้ามาในประเทศไทย ครั้นมาถึงบริเวณที่ราบลุ่ม มีแหล่งน้ำอุดมสมบูรณ์ จึงทำการหักร้าง ถางพง และตั้งเป็นหมู่บ้านขึ้น เรียกว่า “บ้านหนองผือ” เหตุที่ชื่อ “หนองผือ” ก็เพราะบริเวณใกล้หมู่บ้านเป็นหนองน้ำที่มีต้นผือ (พืชน้ำที่นิยมนำมาทอเสื่อและสิ่งประดิษฐ์) เป็นจำนวนมากและเมื่อมีผู้มาอยู่อาศัยกันมากขึ้น จึงมีการแบ่งการปกครองออกเป็นหมู่บ้านหลายหมู่บ้าน จึงได้รวบรวมเอาหมู่บ้านต่างๆขึ้นเป็นเขตตำบลหนองผือ ในปัจจุบันนี้

ตำบลหนองผือ ได้ประกาศจัดตั้งเมื่อ พ.ศ. 2510 เป็นหนึ่งในหกตำบลในเขตพื้นที่อำเภอเขาวงจังหวัดกาฬสินธุ์ แบ่งเขตการปกครองออกเป็น 10 หมู่บ้าน ประกอบด้วย

- | | | | |
|----------------------------|------------------------|-------------------------|------------------------|
| หมู่ที่ 1 บ้านหนองผือ | หมู่ที่ 2 บ้านโพธิ์ไทร | หมู่ที่ 3 บ้านโนนวิสัย | หมู่ที่ 4 บ้านโนนนาดี |
| หมู่ที่ 5 บ้านนาตาหลิว | หมู่ที่ 6 บ้านโนนวิสัย | หมู่ที่ 7 บ้านหนองกว้าง | หมู่ที่ 8 บ้านม่วงหวาน |
| หมู่ที่ 9 บ้านหนองผือพัฒนา | หมู่ที่ 10 บ้านโนนนาดี | | |

ขนาดและที่ตั้ง

สภาตำบลหนองผือ ได้จัดตั้งเป็นองค์การบริหารส่วนตำบลหนองผือ ตามมาตรา 40 และมาตรา 41 แห่งพระราชบัญญัติสภาองค์การบริหารส่วนตำบลและองค์การบริหารส่วนตำบล พ.ศ. 2537 ให้มีผลตั้งแต่วันที่ 23 กุมภาพันธ์ 2540 เป็นต้นไป

ตำบลหนองผืออยู่ห่างจากอำเภอเขาวงประมาณ 5 กิโลเมตรและห่างจากจังหวัดกาฬสินธุ์ประมาณ 90 กิโลเมตร ดังนี้

1. ทิศเหนือ ติดต่อบ้านสายนาวัง อำเภอนาคู จังหวัดกาฬสินธุ์
รวมระยะทางด้านทิศเหนือประมาณ 9 กิโลเมตร
2. ทิศตะวันออก ติดต่อบ้านกกตูม อำเภอคงหลวง จังหวัดมุกดาหาร
รวมระยะทางด้านทิศตะวันออกประมาณ 5 กิโลเมตร
3. ทิศใต้ ติดต่อบ้านกุดปลาเค้า อำเภอเขาวง จังหวัดกาฬสินธุ์
รวมระยะทางด้านทิศใต้ประมาณ 7.5 กิโลเมตร
4. ทิศตะวันตก ติดต่อบ้านสระพังทอง อำเภอเขาวง จังหวัดกาฬสินธุ์
รวมระยะทางด้านทิศตะวันตกประมาณ 5 กิโลเมตร

เนื้อที่

ตำบลหนองผือมีเนื้อที่ประมาณ 34 ตารางกิโลเมตร หรือประมาณ 21,250 ไร่
มีพื้นที่การเกษตรทั้งหมดประมาณ 18,440 ไร่

1. ทิศเหนือ ติดต่อบ้านสายนาวัง อำเภอนาคู จังหวัดกาฬสินธุ์
รวมระยะทางด้านทิศเหนือประมาณ 9 กิโลเมตร
2. ทิศตะวันออก ติดต่อบ้านกกตูม อำเภอคงหลวง จังหวัดมุกดาหาร
รวมระยะทางด้านทิศตะวันออกประมาณ 5 กิโลเมตร
3. ทิศใต้ ติดต่อบ้านกุดปลาเค้า อำเภอเขาวง จังหวัดกาฬสินธุ์
รวมระยะทางด้านทิศใต้ประมาณ 7.5 กิโลเมตร
4. ทิศตะวันตก ติดต่อบ้านสระพังทอง อำเภอเขาวง จังหวัดกาฬสินธุ์
รวมระยะทางด้านทิศตะวันตกประมาณ 5 กิโลเมตร

ลักษณะภูมิประเทศ

ตำบลหนองผือ ตั้งอยู่บริเวณที่ราบลุ่มเชิงเขา ลักษณะคล้ายแอ่งกระทะมีภูเขาล้อมรอบ ซึ่งเป็นเขื่อนรักษ้ำป่าไม้ตามกฎหมายได้แก่เทือกเขาภูพาน ซึ่งเป็นแหล่งต้นน้ำและมีบทบาทด้านการท่องเที่ยวเชิงอนุรักษ์เช่น น้ำตกตาดทองมีพื้นที่ร้อยละ 14 ของพื้นที่ทั้งหมด ซึ่งพื้นที่ส่วนใหญ่เหมาะสมแก่การเกษตรทำนาและเลี้ยงสัตว์ แต่ขาดแคลนน้ำเพื่อการเกษตรในฤดูแล้ง สภาพโดยทั่วไปการระบายน้ำค่อนข้างดี เป็นเนื้อดินปานกลาง หรือค่อนข้างเป็นทราย ความอุดมสมบูรณ์ปานกลางถึงค่อนข้างดี แหล่งน้ำธรรมชาติได้แก่ ลำห้วยส้มป่อย ลำห้วยยุ่ง ลำห้วยหนองขาม ลำห้วยหินฮอม ลำห้วยกุดจิก ลำห้วยตุ้ม และลำห้วยน้อย ลำห้วยวังซุม ซึ่งมีต้นน้ำจากเทือกเขาภูพาน ผลผลิตทางการเกษตรและการปศุสัตว์ ที่สำคัญ ได้แก่ ข้าว ยางพารา และสัตว์เลี้ยง เช่น สุกร โค กระบือ เป็ด ไก่ ฯลฯ ส่วนการประกอบอาชีพอื่นๆ นอกภาคเกษตรกรรม ได้แก่การผลิตไม้กวาดดอกหญ้าและทอผ้าพื้นเมือง รับจ้างทั่วไป ค้าขาย

ลักษณะภูมิอากาศ

สภาพอากาศโดยทั่วไปของตำบลหนองผือ จัดอยู่ในประเภทภูมิอากาศแบบร้อน ซึ่งมีอากาศร้อนจัดฤดูร้อน เดือนมีนาคม-เมษายน ฤดูฝน เดือนพฤษภาคม-ตุลาคม ฤดูหนาว เดือนพฤศจิกายน- กุมภาพันธ์

ภัยธรรมชาติ

- อุทกภัยให้ความช่วยเหลือเกี่ยวกับปัญหาผลผลิตทางการเกษตรที่เสียหายจากน้ำท่วม
- อัคคีภัยให้ความช่วยเหลือวัสดุ/อุปกรณ์ในการซ่อมแซมที่อยู่อาศัย ที่ได้รับความเสียหาย มีรถบรรทุกน้ำแบบอเนกประสงค์ ขนาดความจุน้ำ 6,000 ลิตร จำนวน 1 คัน
- วาตภัยให้ความช่วยเหลือวัสดุ/อุปกรณ์ในการซ่อมแซมที่อยู่อาศัย ที่ได้รับความเสียหาย
- ภัยหนาว ให้ความช่วยเหลือในการจัดหาผ้าห่มกันหนาวแก่ราษฎรในตำบล
- ภัยแล้ง หน่วยงานที่เกี่ยวข้องเข้ามาช่วยเหลือส่งเสริมการปลูกพืชนอกฤดูการ และสนับสนุนรถบรรทุกน้ำเพื่อบรรเทาปัญหาภัยแล้ง

จำนวนประชากร /หมู่บ้าน

ตารางแสดงจำนวนประชากรจำนวนบ้านแยกรายหมู่บ้าน

ตารางที่ 1

หมู่บ้าน	เมษายน พ.ศ. 2565			
	ชาย (คน)	หญิง (คน)	รวม (คน)	ครัวเรือน (หลัง)
บ้านหนองผือ หมู่ที่ 1	229	260	489	194
บ้านโพธิ์ไทร หมู่ที่ 2	120	135	255	94
บ้านโพธิ์วิสัย หมู่ที่ 3	308	293	601	217
บ้านโพธิ์นาดี หมู่ที่ 4	232	241	473	158
บ้านนาตาหลิว หมู่ที่ 5	430	476	906	380
บ้านโพธิ์วิสัย หมู่ที่ 6	299	277	576	224
บ้านหนองกว้าง หมู่ที่ 7	477	476	952	314
บ้านม่วงหวาน หมู่ที่ 8	222	211	433	140
บ้านหนองผือพัฒนา หมู่ที่ 9	302	325	627	194
บ้านโพธิ์นาดีหมู่ที่ 10	181	204	385	136
รวม	2,800	2,897	5,697	2,051

ที่มา> ข้อมูลจากสำนักบริหารการทะเบียน อำเภอเขาวง กรมการปกครอง ณ เดือน เมษายน 2565

ตารางแสดงจำนวนประชากรจำนวนบ้านแยกตามช่วงอายุ

ช่วงอายุ (ปี)	ชาย	หญิง	รวม	หมายเหตุ
0-18	573	561	1,134	
19-25	268	241	509	
26-59	1,489	1,571	3,060	
60-99	494	573	1,067	
100 ขึ้นไป	-	2	2	

เขตการปกครอง

ตำบลหนองผือ อำเภอเขาวง จังหวัดกาฬสินธุ์ แบ่งการปกครองออกเป็น 10 หมู่บ้าน ดังนี้

หมู่บ้าน	ผู้ใหญ่บ้าน	หมายเลขโทรศัพท์
บ้านหนองผือหมู่ที่ 1	นายอาชีพ ใจสู้ศึก	065-2647482
บ้านโพธิ์ไทรหมู่ที่ 2	นายแสงจันทร์ ศรีประไหม	087-2250644
บ้านโพธิ์วิสัยหมู่ที่ 3	นางวิบูลย์ สกุลซัง	086-2270854 / 098-5526946
บ้านโพธิ์นาดีหมู่ที่ 4	นางสุดขาดา ศรีหาพล	089-5233179
บ้านนาตาหลิวหมู่ที่ 5	นายไวพจน์ สุร่านาจ	061-1192066
บ้านโพธิ์วิสัยหมู่ที่ 6	นายแรมศักดิ์ สกุลซัง (กำนันต.หนองผือ)	084-9524735
บ้านหนองกว้างหมู่ที่ 7	นายลอง บุซดี	091-0656355
บ้านม่วงหวานหมู่ที่ 8	นายไชยวัฒน์ ทิพย์สิงห์	083-3501776
บ้านหนองผือพัฒนาหมู่ที่ 9	นายศักดิ์สิทธิ์ ศรีเจริญ	084-5493203
บ้านโพธิ์นาดีหมู่ที่ 10	นายธนิก แสงนิกุล	085-2747648

โครงสร้างพื้นฐาน

1. การคมนาคม/ขนส่ง

เส้นทางที่ใช้ในการเดินทาง และขนส่งผลผลิตทางการเกษตรของประชาชนใช้การคมนาคมทางบก ถนนส่วนใหญ่เป็นถนนลาดยาง ถนนคอนกรีตเสริมเหล็ก (คสล.) และถนนลูกรัง มีถนนภายในหมู่บ้าน และเชื่อมระหว่างหมู่บ้าน ดังนี้

- ถนนทางหลวงแผ่นดินหมายเลข 2291 (สายอำเภอนาคู-อำเภอเขาวง) เป็นทางหลักเชื่อมระหว่างอำเภอนาคูกับอำเภอเขาวง จังหวัดกาฬสินธุ์
- ถนนทางหลวงแผ่นดินหมายเลข 2287 (สายอำเภอเขาวง-อำเภอดงหลวง) เป็นทางสายหลักเชื่อมระหว่างอำเภอเขาวงกับอำเภอดงหลวง จังหวัดมุกดาหาร
- ถนนรพช. สายบ้านหนองผือ- บ้านจอมศรี 1 สาย ระยะทางประมาณ 6 กิโลเมตร
- ถนนรพช. สายบ้านโพนนาดี –บ้านโพนสวรรค์ 1 สาย ระยะทางประมาณ 25 กิโลเมตร

2. การไฟฟ้า

ตำบลหนองผือมีไฟฟ้าเข้าถึงให้บริการภายในตำบลทุกหมู่บ้าน ทั้งตำบลมีไฟฟ้าใช้ประมาณร้อยละ 100

3. การประปา

ระบบประปาให้บริการแก่ประชาชนในพื้นที่ ซึ่งอยู่ในความดูแลของคณะกรรมการหมู่บ้านทั้ง 10 หมู่บ้าน

การสื่อสารและการคมนาคม (การไปรษณีย์ โทรเลข โทรศัพท์)

การไปรษณีย์

ตำบลหนองผือมีที่ทำการไปรษณีย์เขาวง จำนวน 1 แห่งซึ่งให้บริการครอบคลุม 2 อำเภอได้แก่ อำเภอเขาวง และอำเภอนาคู

โทรศัพท์/อินเทอร์เน็ต

ตำบลหนองผือมีเสาสัญญาณบริการด้านระบบสื่อสารโทรคมนาคม จำนวน 3 บริษัท ดังนี้

1. บริษัท กสท. โทรคมนาคมจำกัด(มหาชน) (CAT) บริเวณ หมู่ที่ 4 ตำบลหนองผือ อำเภอเขาวง จังหวัดกาฬสินธุ์
2. บริษัท แอนวานซ์ไวร์เลส เน็ตเวิร์ค จำกัด (AIS) บริเวณ หมู่ที่ 7 ตำบลหนองผือ อำเภอเขาวง จังหวัดกาฬสินธุ์
3. บริษัท ทู คอปอเรชั่น จำกัด (มหาชน) บริเวณ หมู่ที่ 7 ตำบลหนองผือ อำเภอเขาวง จังหวัดกาฬสินธุ์

การประกอบอาชีพ

1. ด้านเกษตรกรรม

ตำบลหนองผือมีพื้นที่การเกษตรทั้งหมด 18,440 ไร่

อาชีพหลักคือการทำนาจำนวน 1,792 ครัวเรือนการเกษตร

อาชีพรองคือการทำไร่ ส่วนใหญ่ได้แก่ มันสำปะหลัง, ไร่อ้อย จำนวนกว่า 500ครัวเรือน

ไม้กวาดดอกหญ้า จำนวนกว่า900 ครัวเรือน

อาชีพเลี้ยงสัตว์ ได้แก่ โค - กระบือ จำนวนกว่า 100 ครัวเรือน

-สุกร จำนวนกว่า 300 ครัวเรือน

-เป็ด/ไก่ จำนวนกว่า 200 ครัวเรือน

2. ด้านอุตสาหกรรมพาณิชย์และหน่วยธุรกิจในเขตอบต.หนองผือ

- | | | | | | |
|--|----|------|------------------------------|----|------|
| - บัณฑิตน้ำมันขนาดใหญ่ | 1 | แห่ง | - บัณฑิตน้ำมันขนาดเล็ก | 2 | แห่ง |
| - โรงสีข้าว | 10 | แห่ง | - ร้านค้าขายของชำ | 48 | แห่ง |
| - ร้านรับซ่อมยานยนต์ | 10 | แห่ง | - ร้านรับซ่อมเครื่องใช้ไฟฟ้า | 5 | แห่ง |
| - ร้านบริการล้างอัดฉีด ยานยนต์ | 2 | แห่ง | | | |
| - ร้านให้บริการตู้เพลง,บริการฟังเพลง,และร้องเพลงโดยคาราโอเกะ | 4 | แห่ง | | | |
| - โรงแรม/รีสอร์ท | 3 | แห่ง | | | |

3. ธนาคาร/สถาบันการเงิน

สถาบันการเงินชุมชนต้นแบบบ้านโพพนาดี หมู่ที่ 4 ตำบลหนองผือ อำเภอเขาวง จังหวัดกาฬสินธุ์

4. ด้านหนึ่งตำบลหนึ่งผลิตภัณฑ์

ไม้กวาดแฉม (ไม้กวาดดอกหญ้า) , ผลิตภัณฑ์ผ้าทอมือ

5. ด้านการท่องเที่ยว

เนื่องจากลักษณะภูมิประเทศของตำบลหนองผือเป็นภูเขาล้อมรอบ ที่ราบลุ่มเทือกเขาภูพาน และเป็นแอ่งกระทะ มีพื้นที่ป่าไม้และแหล่งน้ำตามธรรมชาติมากมายจึงทำให้ตำบลหนองผือมีความอุดมสมบูรณ์ด้วยทรัพยากร แหล่งท่องเที่ยวที่สวยงามอันได้แก่ป่าเขาน้ำตก(น้ำตกตาดทอง) หนึ่งเดียวในอำเภอเขาวง

แหล่งท่องเที่ยวที่สำคัญของตำบลหนองผือ

1. **น้ำตกตาดทอง** ตั้งอยู่ในพื้นที่ หมู่ที่ 6 บ้านโนนวิสัย มีเนื้อที่ประมาณ 88,075 ไร่อยู่บนเทือกเขาภูพาน เป็นน้ำตกที่สวยงาม มีปริมาณน้ำมากเกือบตลอดปี เพราะจะทอดตัวลงมาหลายชั้นทั้งตัวลงมาเป็นแอ่งน้ำกว้าง มีความสูงประมาณ 15 เมตร ในฤดูฝนจะเป็นช่วงที่น้ำตกสวยงามมาก เพราะมีปริมาณน้ำมาก และสายน้ำจะไหลพลิวไม่ขาดสาย พื้นที่โดยรอบจะเป็นป่าที่อุดมสมบูรณ์ รมรื่น มีพันธุ์ไม้ดอก ไม้ป่าที่แปลกตาและสวยงามให้ชมอยู่ทั่วไป

2. **อนุสรณ์สถานสันติภาพภูพาน** ตั้งอยู่ในบริเวณพื้นที่น้ำตกตาดทองหมู่ที่ 6 บ้านโนนวิสัยหลังการเปลี่ยนแปลงการปกครอง พ.ศ. 2475 แม้ว่าประเทศไทยจะได้ชื่อว่าเป็นประเทศที่ปกครองด้วยระบอบประชาธิปไตยที่ให้ความสำคัญกับสิทธิ เสรีภาพของประชาชน แต่ในขณะเดียวกันก็ได้เกิดความเหลื่อมล้ำทางสังคมมาโดยตลอด ความรุนแรงอันมีผลมาจากความขัดแย้งดังกล่าวได้ทำให้ประชาชนผู้ถูกกดขี่และผู้รักความเป็นธรรม ทั้งในเมืองและชนบทได้สละชีวิตไปเป็นจำนวนมากในเขตเทือกเขาภูพานก็เป็นสถานที่หนึ่งซึ่งมีประวัติศาสตร์ที่ถูกจารึกด้วยเลือดและชีวิตของพวกเขาเหล่านี้ อนุสรณ์สถานสันติภาพภูพานจึงได้ถูกสร้างขึ้นในปี พ.ศ. 2537 เพื่อเป็นการรำลึกถึงวีรกรรมของวีรชนที่ได้สละชีวิตไปในอดีตที่ผ่านมา คำว่า “สันติภาพ” ในชื่อของอนุสรณ์สถาน ไม่ได้หมายความว่าถึงการสยบยอมของผู้ถูกกดขี่และผู้ที่ยึดความเป็นธรรมในสังคม แต่เป็นการยืนยันถึงเป้าหมายในอนาคตที่จะต้องสร้างสันติภาพที่ยืนอยู่บนรากฐานการเคารพในสิทธิ เสรีภาพ และความเสมอภาค ทางด้านเศรษฐกิจ สังคม การเมืองของประชาชนทุกคน

★สภาพทางสังคม

ศาสนา

ประชาชนในตำบลหนองผือส่วนใหญ่นับถือศาสนาพุทธร้อยละ 100 มีวัดจำนวน 9 แห่ง และสำนักสงฆ์จำนวน 1 แห่งดังนี้

1. วัดแจ้งสว่าง (วัดบ้านโนนนาดี)
2. วัดป่าพุทธธรรม (วัดป่าหนองผือ)
3. วัดหนองผือพัฒนาราม (วัดบ้านหนองผือ)
4. วัดอนุปิยอัมพวัน (วัดบ้านม่วงหวาน)
5. วัดทุ่งชมภูสังฆวราราม (วัดบ้านโพธิ์ไทร)
6. วัดป่าศิลาอาสน์ (วัดตาดทอง)
7. วัดดาวดิ่งส์ (วัดบ้านนาตาหลิว)
8. วัดป่าอีสานเขียว
9. วัดถ้ำพระ
10. สำนักสงฆ์ใจแก้ว

ประเพณีวัฒนธรรม

ตำบลหนองผือมีขนบธรรมเนียมประเพณีวัฒนธรรมที่สืบทอดกันมาตั้งแต่โบราณถึงปัจจุบันได้แก่

1. ประเพณีหมอเหยา : บ้านนาตาหลิว หมู่ที่ 5, บ้านโพธิ์วิสัย หมู่ที่ 3, 6
บ้านโพธิ์นาดี หมู่ที่ 4, 10
2. ประเพณีเลี้ยงดอนปู่ตา : บ้านหนองผือ หมู่ที่ 1, บ้านหนองกว้าง หมู่ที่ 7
บ้านหนองผือพัฒนา หมู่ที่ 9
3. ประเพณีเลี้ยงเจ้าปู่ตาดทอง: บ้านโพธิ์วิสัย หมู่ที่ 3, 6 บ้านโพธิ์นาดี หมู่ที่ 4, 10
4. ประเพณีสงกรานต์ ทุกหมู่บ้าน
5. ประเพณีเข้าพรรษา-ออกพรรษา ทุกหมู่บ้าน

การศึกษา

ตำบลหนองผือมีศูนย์พัฒนาเด็กเล็ก และโรงเรียนประถมศึกษา สังกัดสำนักงานเขตพื้นที่การศึกษา
ประถมศึกษากาฬสินธุ์ เขต 3 กระทรวงศึกษาธิการ ดังนี้

1. โรงเรียนประถมศึกษา จำนวน 3 แห่ง (เป็นโรงเรียนขยายโอกาส จำนวน 2 แห่ง)
2. ศูนย์พัฒนาเด็กเล็ก 1 แห่ง ได้แก่ ศูนย์พัฒนาเด็กเล็กองค์การบริหารส่วนตำบลหนองผือ

1. **โรงเรียนบ้านหนองผือ** ให้การบริการด้านการศึกษาระดับประถมศึกษา และขยายโอกาส
มัธยมศึกษาปีที่ 1-3 สังกัดสำนักงานเขตพื้นที่การศึกษาประถมศึกษากาฬสินธุ์ เขต 3 กระทรวงศึกษาธิการ
ตั้งอยู่หมู่ที่ 7 บ้านหนองกว้างตำบลหนองผือ อำเภอเขาวง จังหวัดกาฬสินธุ์

2. **โรงเรียนบ้านโพธิ์นาดี** ให้การบริการด้านการศึกษาระดับประถมศึกษา และขยายโอกาส
มัธยมศึกษาปีที่ 1-3 สังกัดสำนักงานเขตพื้นที่การศึกษาประถมศึกษากาฬสินธุ์ เขต 3 กระทรวงศึกษาธิการ
ตั้งอยู่หมู่ที่ 10 บ้านโพธิ์นาดีตำบลหนองผือ อำเภอเขาวง จังหวัดกาฬสินธุ์

3. **โรงเรียนบ้านโพธิ์ไทร** ให้การบริการด้านการศึกษาระดับประถมศึกษา และขยายโอกาส มัธยมศึกษา
ปีที่ 1-3 สังกัดสำนักงานเขตพื้นที่การศึกษาประถมศึกษากาฬสินธุ์ เขต 3 กระทรวงศึกษาธิการ ตั้งอยู่หมู่ที่ 2
บ้านโพธิ์ไทรตำบลหนองผือ อำเภอเขาวง จังหวัดกาฬสินธุ์

4. **ศูนย์พัฒนาเด็กเล็กองค์การบริหารส่วนตำบลหนองผือ** สังกัดองค์การบริหารส่วนตำบล
หนองผือ ให้การบริการด้านการศึกษาระดับก่อนวัยเรียน สังกัดองค์การบริหารส่วนตำบลหนองผือ ตั้งอยู่
หมู่ที่ 5 บ้านนาตาหลิว ตำบลหนองผือ อำเภอเขาวง จังหวัดกาฬสินธุ์

การสาธารณสุข

ในเขตตำบลหนองผือ มีสถานบริการด้านสาธารณสุข ดังนี้

1. โรงพยาบาลส่งเสริมสุขภาพตำบลบ้านหนองผือ ตั้งอยู่ในหมู่ที่ 7 บ้านหนองกว้าง
2. โรงพยาบาลส่งเสริมสุขภาพตำบลบ้านนาตาหลิว ตั้งอยู่ในหมู่ที่ 5 บ้านนาตาหลิว

ความปลอดภัยในชีวิตและทรัพย์สิน

1. ชุดรักษาความสงบหมู่บ้าน (ชรบ.) จำนวน 10 หมู่บ้าน
2. งานป้องกันและบรรเทาสาธารณภัยอบต.หนองผือ
3. คุ้มภัยตาตทอง

ด้านทรัพยากรธรรมชาติและสิ่งแวดล้อม

ตำบลหนองผือมีทรัพยากรธรรมชาติที่ค่อนข้างสมบูรณ์มีแหล่งน้ำที่สำคัญต่อการเกษตรกรรม

1. ทรัพยากรน้ำ

แหล่งน้ำผิวดินใช้ประโยชน์ในทางเกษตรกรรมดังนี้

1. หนองอีสานเขียว
2. หนองน้ำท่วม
3. หนองม่วงแก้ว
4. หนองสระพัง
5. หนองโคก

ระบบชลประทาน

มีอ่างเก็บน้ำ (อ่างเก็บน้ำห้วยลาดยาง) ตั้งอยู่ในเขตพื้นที่บ้านโนนวิสัย หมู่ที่ 6 เพื่อใช้ประโยชน์ในด้านการเกษตร การปศุสัตว์และอุปโภคบริโภค

แหล่งน้ำอุปโภค - บริโภค

แหล่งน้ำธรรมชาติ

- | | |
|-------------------------|-----------------|
| 1. ลำห้วยสัมปอใหญ่/น้อย | 2. ลำห้วยยุง |
| 3. ลำห้วยตุ้ม | 4. ลำห้วยน้อย |
| 5. ลำห้วยหินฮอม | 6. ลำห้วยกุดจิก |
| 7. ลำห้วยหนองขาม | 8. ลำห้วยวังซุง |

5.ด้านการเมือง – การบริหาร

โครงสร้างและอัตรากำลังขององค์การบริหารส่วนตำบลหนองผือ

1. ฝ่ายบริหารประกอบด้วย นายกองค้การบริหารส่วนตำบลหนองผือจำนวน 1คน ซึ่งมาจากการเลือกตั้งโดยตรงของประชาชนมีรองนายกองค้การบริหารส่วนตำบลหนองผือจำนวน2คนและเลขานายกองค้การบริหารส่วนตำบลหนองผือจำนวน1คนซึ่งมิใช่สมาชิกสภาองค์การบริหาร ส่วนตำบลเป็นผู้ช่วยในการบริหารราชการขององค์การบริหารส่วนตำบลหนองผือที่นายกองค้การบริหารส่วนตำบลหนองผือมอบหมายซึ่งแต่งตั้งโดยนายกองค้การบริหารส่วนตำบลหนองผือ

อนึ่งการดำรงตำแหน่งนายกองค้การบริหารส่วนตำบลหนองผือ นั้นได้ดำรงตำแหน่งครบวาระ เมื่อวันที่ 5 สิงหาคม 2558 และได้รับให้คงอยู่ในตำแหน่งเพื่อปฏิบัติหน้าที่นายกองค้การบริหารส่วนตำบลหนองผือต่อไป ตามคำสั่งหัวหน้ารักษาความสงบแห่งชาติ ที่ 1/2557 ลงวันที่ 25 ธันวาคม 2557

ที่	ชื่อ -สกุล	ตำแหน่ง	เบอร์โทรศัพท์
1	นายสมิคร บุชดี	นายกองค้การบริหารส่วนตำบล	098-1416449
2	นายประดิษฐ์ สุกุลซัง	รองนายกองค้การบริหารส่วนตำบล	087-9009435
3	นายเวียงทอง สิมมะลี	รองนายกองค้การบริหารส่วนตำบล	090-3409156
4	นายพานิชย์ เหลือผล	เลขานุการนายกองค้การบริหารส่วนตำบล	084-5485443

2. ฝ่ายสภา สมาชิกสภาองค์การบริหารส่วนตำบลหนองผือจำนวน 10 คนประกอบด้วย ประธานสภา รองประธานสภา และเลขานุการสภาองค์การบริหารส่วนตำบลตำแหน่งละ 1 คน

ที่	ชื่อ - สกุล	ตำแหน่ง	เบอร์โทรศัพท์
1	นายสมใจ บุตรศรีรักษ์	ประธานสภาอบต.หนองผือ	092-6187803
2	นายวุฒิชัย อัฐนาค	รองประธานสภาอบต.หนองผือ	087-8658250
3	นายรวีพล เหลือผล	ส.อบต. หมู่ที่ 2	063-0309959
4	นายจนาท ไม้แผ้ว	ส.อบต. หมู่ที่ 3	098-1787223
5	นายแสงธิวา อักษรศักดิ์	ส.อบต. หมู่ที่ 5	098-3050014
6	นางวัชรา สมบัติเจริญ	ส.อบต.หมู่ที่ 6	060-4441290

7	นายชมนอน ภูดี	ส.อบต. หมู่ที่ 7	090-3368463
8	นายสุทิน บุชดี	ส.อบต. หมู่ที่ 8	082-1071680
9	นายย่น เหลือผล	ส.อบต. หมู่ที่ 9	098-1682975
10	นายดาวิน พันธุ์คุ้มเก่า	ส.อบต. หมู่ที่ 10	061-5355180

ส่วนที่ 2
สรุปผลการพัฒนาท้องถิ่นตามแผนพัฒนาท้องถิ่น ปีที่ผ่านมา

สรุปผลการดำเนินงานตามงบประมาณที่ได้รับ และการเบิกจ่ายงบประมาณในปีงบประมาณ พ.ศ. 2565

1.1 สรุปสถานการณ์พัฒนา การตั้งงบประมาณ การเบิกจ่ายงบประมาณ

ก.ด้านบริหารงานทั่วไป รวม 1 แผนงาน งบประมาณ 11,454,923 บาท

1.แผนพัฒนาที่1

-แผนงานบริหารทั่วไป งบประมาณ 11,454,923 บาท

ข.ด้านบริการชุมชนและสังคม รวม 4 แผนงาน งบประมาณ 11,153,797 บาท

แยกเป็น

1.แผนงานพัฒนาที่ 1 แผนงานการศึกษา งบประมาณ 8,515,397 บาท

2.แผนงานพัฒนาที่ 2 แผนงานสาธารณสุข งบประมาณ 2,480,900 บาท

3.แผนงานพัฒนาที่ 3 แผนงานการศาสนาและวัฒนธรรมและนันทนาการ
งบประมาณ 75,000 บาท

4.แผนงานพัฒนาที่ 4 แผนงานสร้างความเข้มแข็งชุมชน งบประมาณ 150,000 บาท

ค.ด้านเศรษฐกิจ รวม 1 แผนงาน งบประมาณ 4,269,780 บาท

1.แผนงานพัฒนาที่ 1 แผนงานอุตสาหกรรมและการโยธา งบประมาณ 4,269,780 บาท

ง.ด้านการดำเนินการอื่นๆ รวม 1 แผนงาน งบประมาณ 12,054,000 บาท

1.แผนพัฒนาที่ 1 แผนงานงบกลาง งบประมาณ 12,054,000 บาท

1.2 การประเมินผลกรณำแผนพัฒนาท้องถิ่นไปปฏิบัติในเชิงปริมาณและเชิงคุณภาพ

ในการประเมินความสามารถขององค์การบริหารส่วนตำบล ที่นำแผนงานไปปฏิบัติในรอบปีที่ผ่านมา นั้น แผนงานโครงการสามารถดำเนินการได้ในทุกๆด้าน โดยยให้ลำดับงานเร่งด่วนและงานไม่เร่งด่วนตามลำดับความสำคัญ เว้นแต่เกิดภัยธรรมชาติและเหตุสุดวิสัย

ตลอดระยะเวลาตั้งแต่ปี พ.ศ.2561-2565 องค์การบริหารส่วนตำบลหนองผือ ได้นำแผนพัฒนาท้องถิ่นสู่การปฏิบัติจนเกิดผลสำเร็จ นอกจากทำให้้องค์การบริหารส่วนตำบลหนองผือ มีความเจริญก้าวหน้าเกิดการมีส่วนร่วมในการดำเนินกิจกรรมร่วมกันของทุกภาคส่วน และสิ่งสำคัญคือทำให้ประชาชนในเขตองค์การบริหารส่วนตำบลหนองผือ มีคุณภาพชีวิตที่ดีขึ้น

2. ผลที่ได้รับจากการดำเนินงานในปีงบประมาณ พ.ศ. 2563 – 2564

2.1 ผลที่ได้รับหรือผลที่สำคัญ

1. การพัฒนาด้านโครงสร้างพื้นฐาน

การดำเนินงานพัฒนาด้านโครงสร้างพื้นฐาน ได้ปรับปรุง บำรุงรักษา ซ่อมแซมถนน ระบบไฟฟ้า แสงสว่าง รวมทั้งประสานหน่วยงานที่เกี่ยวข้อง ดำเนินโครงการขนาดใหญ่ที่ต้องใช้งบประมาณ สูง เพื่อพัฒนาระบบการ บริการด้านสาธารณสุข ปลอดภัย สาธารณูปโภค สาธารณูปการ

2. การพัฒนาด้านเศรษฐกิจ

การพัฒนาด้านเศรษฐกิจ องค์การบริหารส่วนตำบลหนองผือ ให้ความสำคัญกับการพัฒนา เศรษฐกิจในระดับ ชุมชน โดยการสนับสนุนการ ดำเนินการของกลุ่มอาชีพ รวมทั้งฝึกอบรมและ พัฒนาความรู้ทักษะให้กับกลุ่มอาชีพและ ประชาชนผู้สนใจในเขตในตำบลหนองผือ เพื่อเสริมสร้างความเข้มแข็ง โดยมุ่งหวังให้ประชาชนมีอาชีพเสริม มีงานทำสามารถพึ่งพาตัวเอง และเลี้ยงครอบครัวได้ ยึดหลักการ ดำเนินชีวิตตามแนวพระราชดำริของพระบาทสมเด็จพระเจ้าอยู่หัว คือ อยู่อย่างพอเพียง

3. การพัฒนาด้านทรัพยากรแหล่งน้ำพลังงานทดแทน และสิ่งแวดล้อม

ปัญหาสิ่งแวดล้อมเป็นปัญหาสำคัญ การบริหารจัดการด้านสิ่งแวดล้อม การส่งเสริมให้ประชาชน มีส่วนร่วมต่อการรักษาสภาพแวดล้อมจึงมีความสำคัญและจำเป็นที่จะส่งผลต่อการสร้างชุมชน ให้ น่าอยู่ ตลอด ระยะเวลาที่ผ่านมาองค์การบริหารส่วนตำบลหนองผือ ได้ดำเนินการพัฒนา ด้านสิ่งแวดล้อม และการจัดการทรัพยากรธรรมชาติ มาอย่างต่อเนื่อง เพิ่มประสิทธิภาพด้านการ บริหารจัดการ ระบบบำบัดน้ำเสีย และระบบการกำจัดขยะมูลฝอย เพื่อรองรับและแก้ปัญหา ด้านสิ่งแวดล้อมอย่างมีทิศทางอย่างต่อเนื่องและถูกวิธี รวมทั้งสานต่อและริเริ่มโครงการใหม่ๆ ที่จะเกิดประโยชน์ต่อการอนุรักษ์ฟื้นฟูรักษาสภาพแวดล้อมอย่างยั่งยืน

4. การพัฒนาด้านสาธารณสุขและคุณภาพชีวิต

สนับสนุนหน่วยงานด้านสาธารณสุขของภาครัฐ สนับสนุนการควบคุม ป้องกันโรคติดต่อภายใน เขตอบต. และสนับสนุนการดำเนินงานของศูนย์สาธารณสุขมูลฐานชุมชน(ศสมช.) ซึ่งมีบทบาท และหน้าที่ในการดูแล สุขภาพของประชาชนในชุมชนเบื้องต้น ส่งเสริมสนับสนุนด้านการกีฬา ส่งเสริมและสนับสนุนเบี้ยยังชีพผู้สูงอายุ ผู้พิการ ผู้ป่วยเอดส์

5. การพัฒนาด้านการบริหารงานบุคลากร และการให้บริการชุมชน

ส่งเสริมบุคลากรในหน่วยงานไม่ว่าจะเป็นคณะผู้บริหาร สมาชิกสภาเทศบาล พนักงานเทศบาล พนักงานจ้าง ให้ได้รับการฝึกอบรม รวมทั้งเข้าร่วมอบรมหลักสูตรต่างๆ

6. การพัฒนาด้านสังคม

ลดปัญหาความขัดแย้งในชุมชนโดยเปิดโอกาสให้ทุกภาคส่วน ไม่ว่าจะเป็นหน่วยงานราชการ ในเขตพื้นที่ ฝ่ายปกครองท้องถิ่น ประชาชน เข้ามาร่วมในการ ดำเนินกิจกรรมต่างๆ ให้ทุกฝ่ายได้ แสดงความคิดเห็น เพื่อนำมาเป็นข้อมูลในการดำเนินงาน

3. สรุปปัญหาอุปสรรคการดำเนินงานที่ผ่านมาและแนวทางการแก้ไข

ปีงบประมาณ พ.ศ. 2561 – 2565

ปัญหาและอุปสรรคในการปฏิบัติงาน

1. งบประมาณมีจำนวนจำกัดทำให้ไม่สามารถดำเนินการตามโครงการขนาดใหญ่ได้
2. งบประมาณที่ได้รับจัดสรรไม่ได้รับตามที่ประมาณการไว้
3. การตั้งงบประมาณบางครั้งกำหนดในภาพรวมและกว้าง ทำให้การวิเคราะห์ข้อมูลยาก

ข้อเสนอแนะ

1. จำนวนโครงการในแผนมีมากเกินไปทำให้ไม่สามารถดำเนินการได้ทั้งหมด
2. การตั้งงบประมาณ ควรมีลักษณะที่มีความเฉพาะเจาะจง และมีวัตถุประสงค์ที่ชัดเจนมากขึ้น
3. ควรบรรจุโครงการและงบประมาณให้ใกล้เคียงกับศักยภาพด้านงบประมาณที่คาดว่าจะตั้งจ่ายได้ หรือได้รับจริงในปีงบประมาณนั้น
4. ในการออกประชาคมหมู่บ้าน ควรระบุจำนวนโครงการให้แต่ละหมู่บ้านและให้แต่ละหมู่บ้าน คัดเลือกโครงการโดยสรุปเลยว่า จะบรรจุโครงการอะไรบ้างไว้ในแผนไม่ต้องยกมาบรรจุทุกประเภท
5. ควรจัดงบประมาณสนับสนุนการดำเนินงานในแต่ละด้านตามยุทธศาสตร์ให้มีความใกล้เคียงกัน โดยมีเป้าหมายเพื่อให้บรรลุวิสัยทัศน์ที่วางไว้
6. ควรกำกับให้คณะกรรมการผู้มีส่วนเกี่ยวข้องกับโครงการต่างๆ เช่น กรรมการตรวจรับงานจ้าง เข้าไปตรวจสอบการดำเนินงานโครงการต่างๆในช่วงดำเนินการ
7. ในการจัดทำแผนพัฒนา ควรเชิญผู้นำชุมชน คณะกรรมการหมู่บ้าน อสม. ผู้ที่เกี่ยวข้องประชุม เพื่อชี้แจงและทำความเข้าใจแนวทางในการ จัดทำแผน เพื่อให้จำนวนโครงการที่บรรจุในแผนพัฒนา สัมพันธ์กับงบประมาณที่มีอยู่

สถานะการเงินการคลังขององค์การบริหารส่วนตำบลหนองผือ

การบริหารรายรับ – รายจ่ายขององค์การบริหารส่วนตำบลหนองผือ ในปีงบประมาณที่ผ่านมาเปรียบเทียบกับย้อนหลัง 3 ปี ดังนี้

ปี พ.ศ. รายการ	พ.ศ. 2563 (บาท)	พ.ศ. 2564 (บาท)	พ.ศ. 2565 (บาท)
รายรับ	35,412,783.51 (รับจริง)	37,819,422.23 (รับจริง)	39,000,000 (ประมาณการ)
รายจ่าย	33,116,917.44 (จ่ายจริง)	33,675,254.53 (จ่ายจริง)	39,000,000 (ประมาณการ)

ที่มา > กองคลัง อบต.หนองผือ ณ เดือนสิงหาคม 2564

ส่วนที่ 3

ยุทธศาสตร์การพัฒนางองค์กรปกครองส่วนท้องถิ่น

1.ยุทธศาสตร์ขององค์กรปกครองส่วนท้องถิ่น

วิสัยทัศน์การพัฒนางองค์กรบริหารส่วนตำบลหนองผือ

1.1วิสัยทัศน์ (Vision) :

“ชุมชนเข้มแข็ง แหล่งท่องเที่ยวงามตา การศึกษาก้าวไกล อนามัยสมบูรณ์เพิ่มพูนรายได้ให้กับราษฎร”

1.2 ยุทธศาสตร์การพัฒนางองค์กรบริหารส่วนตำบลหนองผือ

จากวิสัยทัศน์ที่ว่า “ชุมชนเข้มแข็ง แหล่งท่องเที่ยวงามตา การศึกษาก้าวไกล อนามัยสมบูรณ์เพิ่มพูนรายได้ให้กับราษฎร” เป็น จุดมุ่งหมายที่คณะผู้บริหารต้องการให้ท้องถิ่นมีการพัฒนา และมุ่งที่จะพัฒนาท้องถิ่นตามยุทธศาสตร์และแนวทางการพัฒนา ดังนี้

1.ด้านโครงสร้างพื้นฐาน

แนวทางการพัฒนา

- 1.พัฒนาเส้นทางคมนาคมที่ดินและสิ่งก่อสร้าง
- 2.พัฒนาระบบการจัดการน้ำและแหล่งน้ำธรรมชาติ
- 3.พัฒนาระบบสาธารณูปโภค ไฟฟ้า ประปา

2. ด้านการพัฒนาคนและสังคมที่มีคุณภาพ

แนวทางการพัฒนา

- 1.ส่งเสริมการศึกษาและกระบวนการเรียนรู้ตลอดชีวิต
- 2.เสริมสร้างศักยภาพและโอกาสของผู้สูงอายุ คนพิการและผู้ด้อยโอกาส
- 3.ส่งเสริมคุณธรรม จริยธรรมและธรรมาภิบาล
- 4.ส่งเสริมความเข้มแข็งของสถาบันครอบครัวและชุมชน สร้างเสริมให้มีอาชีพ มีรายได้
- 5.พัฒนาและส่งเสริมบทบาทสตรี เด็กและเยาวชนให้มีคุณภาพ มีส่วนร่วมในการพัฒนาท้องถิ่น
- 6.ป้องกัน/แก้ไขปัญหาเสพติดและปราบปรามการทุจริตประพฤติมิชอบ
- 7.ส่งเสริมการป้องกันและบรรเทาสาธารณภัย ช่วยเหลือฟื้นฟูผู้ประสบภัย

3.ด้านการพัฒนาผลผลิตทางการเกษตร

แนวทางการพัฒนา

1. ส่งเสริม พัฒนาแหล่งน้ำเพื่อการเกษตร
2. ส่งเสริมการเพิ่มผลผลิตทางการเกษตรที่มาจากอินทรีย์ชีวภาพและได้คุณภาพปลอดภัย
3. พัฒนาการเกษตรกรให้เข้มแข็ง กินอยู่ดี มีรายได้เพิ่มขึ้นตามแนวปรัชญาเศรษฐกิจพอเพียง
4. **ด้านการพัฒนาส่งเสริม ศิลปวัฒนธรรม จารีต ประเพณีภูมิปัญญาท้องถิ่น การกีฬานันทนาการ ผลิตภัณฑ์ท้องถิ่นและผ้าทอพื้นเมือง**

แนวทางการพัฒนา

1. ส่งเสริมศิลปะ วัฒนธรรม จารีตประเพณีและภูมิปัญญาท้องถิ่น
2. ส่งเสริมการกีฬาและนันทนาการ
3. ส่งเสริมสนับสนุนและพัฒนาประสิทธิภาพ ปัจจัยการผลิตผลิตภัณฑ์ และผ้าทอพื้นเมือง

5. ด้านการพัฒนาสาธารณสุข

แนวทางการพัฒนา

1. ส่งเสริมและพัฒนาการสาธารณสุขและสิ่งแวดล้อม
2. ป้องกันและแก้ไขปัญหาสุขภาพเสพติด และคุ้มครองสิทธิประโยชน์ขั้นพื้นฐานของประชาชน เพื่อการมีสุขอนามัย และคุณภาพชีวิตที่ดีอย่างยั่งยืน

6. ด้านการพัฒนาเศรษฐกิจและการท่องเที่ยว

แนวทางการพัฒนา

1. ส่งเสริมและเพิ่มช่องทางการเศรษฐกิจการท่องเที่ยวเชื่อมโยงระหว่างภูมิภาคและกลุ่มประเทศอาเซียน(AEC)
2. พัฒนาและสร้างความเข้มแข็งของวิสาหกิจชุมชน
3. พัฒนาระบบเทคโนโลยีสารสนเทศและฐานข้อมูลการท่องเที่ยวให้ได้มาตรฐาน

7. ด้านการบริหารจัดการที่มีประสิทธิภาพและประสิทธิผล

แนวทางการพัฒนา

1. เพิ่มประสิทธิภาพเจ้าหน้าที่ของรัฐในการบริการภาครัฐ
2. ส่งเสริมสนับสนุนประชาธิปไตย สร้างเสริมศักยภาพผู้นำและการพัฒนาองค์กร
3. ส่งเสริมสนับสนุนการมีส่วนร่วมของประชาชน

ประเด็นยุทธศาสตร์ที่ 1

การพัฒนาด้านโครงสร้างพื้นฐาน

พันธกิจ - พัฒนาโครงสร้างพื้นฐาน สาธารณูปโภค สาธารณูปการ ให้ได้มาตรฐานและ

เพียงพอกับความต้องการของประชาชน ตามศักยภาพของอบต.ให้ได้มาตรฐาน

และเพียงพอต่อความต้องการของประชาชน ควบคู่กับการวางผังเมืองที่ดี

เป้าประสงค์ - พัฒนาโครงสร้างพื้นฐาน เช่นระบบสาธารณูปโภค สาธารณูปการ ให้ได้มาตรฐาน

เพียงพอและทั่วถึง

- ทรัพยากรน้ำเพื่อการเกษตรมีเพียงพอ และผลผลิตทางการเกษตรเพิ่มขึ้น

ตัวชี้วัดระดับเป้าประสงค์

- จำนวนโครงการ/กิจกรรมที่ได้มีการดำเนินการ

กลยุทธ์/แผนงานการพัฒนาและตัวชี้วัดระดับกลยุทธ์

กลยุทธ์/แผนงานการพัฒนา	ตัวชี้วัดระดับกลยุทธ์
1.ก่อสร้างและซ่อมแซม ปรับปรุง บำรุงรักษาถนน สะพาน ระบบ ระบายน้ำ	จำนวนโครงการที่ได้ก่อสร้าง ปรับปรุง และบำรุงรักษา จำนวนโครงการที่ได้รับการปรับปรุงซ่อมแซม
2. ระบบสาธารณูปโภคด้านแหล่งน้ำระบบประปา	จำนวนโครงการที่ได้รับการขุดลอก ขยาย ปรับปรุง และ บำรุงรักษา
3. ขยายเขตไฟฟ้า และติดตั้งโคมไฟฟ้าสาธารณะ	จำนวนโครงการที่ได้ขยายเขต ติดตั้ง ซ่อมแซม ปรับปรุง และบำรุงรักษา

หน่วยงานรับผิดชอบหลัก

กองช่าง

ความเชื่อมโยง :

1.ยุทธศาสตร์จังหวัดที่ 1 การพัฒนาคน สังคมเศรษฐกิจและสิ่งแวดล้อม

2.ยุทธศาสตร์การพัฒนาของอปท.ในเขตจังหวัดที่ 5. การพัฒนาโครงสร้าง
พื้นฐาน

ประเด็นยุทธศาสตร์ที่ 2

การพัฒนาคนและสังคมที่มีคุณภาพ

พันธกิจ

1. ส่งเสริมการศึกษาและกระบวนการเรียนรู้ตลอดชีวิต
2. เสริมสร้างศักยภาพและโอกาสของผู้สูงอายุ คนพิการและผู้ด้อยโอกาส
3. ส่งเสริมคุณธรรม จริยธรรมและธรรมาภิบาล
4. ส่งเสริมความเข้มแข็งของสถาบันครอบครัวและชุมชน สร้างเสริมให้มีอาชีพ มีรายได้
5. พัฒนาและส่งเสริมบทบาทสตรี เด็กและเยาวชนให้มีคุณภาพ มีส่วนร่วมในการพัฒนาท้องถิ่น
6. ป้องกัน/แก้ไขปัญหาเสพติดและปราบปรามการทุจริตประพฤติมิชอบ
7. ส่งเสริมการป้องกันและบรรเทาสาธารณภัย ช่วยเหลือฟื้นฟูผู้ประสบภัย

เป้าประสงค์

- พัฒนาการศึกษาทั้งในและนอกระบบ ส่งเสริมสวัสดิการผู้สูงอายุ ผู้พิการผู้ด้อยโอกาส
- ส่งเสริมคุณธรรมจริยธรรมทั้งภายในและภายนอกองค์กร ส่งเสริมความเข้มแข็งของสถาบันครอบครัว
- ส่งเสริมกลุ่มอาชีพในพื้นที่
- พัฒนาเด็กเยาวชน กลุ่มสตรีให้มีส่วนร่วมในการพัฒนาท้องถิ่น
- บูรณาการป้องกันแก้ไขปัญหาเสพติดกับหน่วยงานที่เกี่ยวข้อง
- ป้องกันบรรเทาสาธารณภัยต่างๆรวมถึงการช่วยเหลือผู้ประสบภัย

ตัวชี้วัดระดับเป้าประสงค์

- จำนวนโครงการ/กิจกรรมที่ได้มีการดำเนินการ

กลยุทธ์/แผนงานการพัฒนาและตัวชี้วัดระดับกลยุทธ์

กลยุทธ์/แผนงานการพัฒนา	ตัวชี้วัดระดับกลยุทธ์
1. พัฒนาการศึกษาทั้งในและนอกระบบ ส่งเสริมสวัสดิการผู้สูงอายุ ผู้พิการผู้ด้อยโอกาส	จำนวนโครงการที่ได้ตั้งงบประมาณ และดำเนินการ
2. ส่งเสริมคุณธรรมจริยธรรมทั้งภายในและภายนอกองค์กร ส่งเสริมความเข้มแข็งของสถาบันครอบครัว	
3. ส่งเสริมกลุ่มอาชีพในพื้นที่	
4. พัฒนาเด็กเยาวชน กลุ่มสตรีให้มีส่วนร่วมในการพัฒนาท้องถิ่น	
5. บูรณาการป้องกันแก้ไขปัญหาเสพติดกับหน่วยงานที่เกี่ยวข้อง	
6. ป้องกันบรรเทาสาธารณภัยต่างๆรวมถึงการช่วยเหลือผู้ประสบภัย	

หน่วยงานรับผิดชอบหลัก

สำนักปลัด

ความเชื่อมโยง :

1. ยุทธศาสตร์จังหวัดที่ 3 การพัฒนาศักยภาพของจังหวัดให้เป็นเมืองน่าอาศัย น่าท่องเที่ยวและน่าลงทุน
2. ยุทธศาสตร์การพัฒนาของอปท. ในเขตจังหวัดที่ 4 การพัฒนาองค์กรและพัฒนาการศึกษาท้องถิ่น
- ยุทธศาสตร์การพัฒนาของอปท. ในเขตจังหวัดที่ 1 การพัฒนาคนสังคมที่มีคุณภาพ

ประเด็นยุทธศาสตร์ที่ 3

การพัฒนาผลผลิตทางการเกษตร

พันธกิจ

1. ส่งเสริม พัฒนาแหล่งน้ำเพื่อการเกษตร
2. ส่งเสริมการเพิ่มผลผลิตทางการเกษตรที่มาจากอินทรีย์ชีวภาพและได้คุณภาพปลอดภัย
3. พัฒนาศูนย์การเกษตรกรให้เข้มแข็ง กินอยู่ดี มีรายได้เพิ่มขึ้นตามแนวปรัชญาเศรษฐกิจพอเพียง

เป้าประสงค์

- พัฒนาแหล่งน้ำเพื่อการเกษตร
- ส่งเสริมการเพิ่มผลผลิตทางการเกษตรที่มาจากอินทรีย์ชีวภาพและได้คุณภาพปลอดภัย
- พัฒนาศูนย์การเกษตรกรให้เข้มแข็ง กินอยู่ดี มีรายได้เพิ่มขึ้นตามแนวปรัชญาเศรษฐกิจพอเพียง

ตัวชี้วัดระดับเป้าประสงค์

- จำนวนโครงการ/กิจกรรมที่ได้มีการดำเนินการ

กลยุทธ์/แผนงานการพัฒนาและตัวชี้วัดระดับกลยุทธ์

กลยุทธ์/แผนงานการพัฒนา	ตัวชี้วัดระดับกลยุทธ์
1. พัฒนาแหล่งน้ำเพื่อการเกษตรทั้งในฤดูแล้งและฤดูฝน	จำนวนโครงการที่ได้ตั้งงบประมาณ และดำเนินการ
2. ส่งเสริมการปลูกพืชแบบอินทรีย์ ไร้สารเคมี	
3. ส่งเสริมและพัฒนาความเป็นอยู่ของเกษตรกรตามหลักปรัชญาเศรษฐกิจพอเพียง	

หน่วยงานรับผิดชอบหลัก

สำนักปลัด

ความเชื่อมโยง :

- 1.ยุทธศาสตร์จังหวัดที่ 1 การพัฒนาศักยภาพของจังหวัดให้เป็นเมืองน่าอาศัย น่าท่องเที่ยวและน่าลงทุน
- 2.ยุทธศาสตร์การพัฒนาของอปท.ในเขตจังหวัดที่ 2 การพัฒนาผลผลิตทางการเกษตร

ประเด็นยุทธศาสตร์ที่ 4

การพัฒนาส่งเสริม ศิลปะวัฒนธรรม จารีต ประเพณีภูมิปัญญาท้องถิ่น การกีฬานันทนาการ ผลิตภัณฑ์
ท้องถิ่นและผ้าทอพื้นเมือง

พันธกิจ

1. ส่งเสริมศิลปะ วัฒนธรรม จารีตประเพณีและภูมิปัญญาท้องถิ่น
2. ส่งเสริมการกีฬาและนันทนาการ
3. ส่งเสริมสนับสนุนและพัฒนาประสิทธิภาพ ปัจจัยการผลิตผลิตภัณฑ์ และผ้าทอพื้นเมือง

เป้าประสงค์

- ส่งเสริมศิลปะวัฒนธรรม จารีตประเพณีและภูมิปัญญาท้องถิ่น
- ส่งเสริมกิจกรรมกีฬาและนันทนาการ
- พัฒนาผลิตภัณฑ์ท้องถิ่นและผ้าทอพื้นเมือง

ตัวชี้วัดระดับเป้าประสงค์

- จำนวนโครงการ/กิจกรรมที่ได้มีการดำเนินการ

กลยุทธ์/แผนงานการพัฒนาและตัวชี้วัดระดับกลยุทธ์

กลยุทธ์/แผนงานการพัฒนา	ตัวชี้วัดระดับกลยุทธ์
1. ส่งเสริมศิลปะวัฒนธรรม จารีตประเพณีและภูมิปัญญา ท้องถิ่นของชาวผู้ไท 2. ส่งเสริมกิจกรรมกีฬาและนันทนาการ 3. พัฒนาผลิตภัณฑ์ท้องถิ่นและผ้าทอพื้นเมือง	จำนวนโครงการที่ได้ตั้งงบประมาณ และดำเนินการ

หน่วยงานรับผิดชอบหลัก

กองการศึกษา ศาสนาและวัฒนธรรม

ความเชื่อมโยง :

1. ยุทธศาสตร์จังหวัดที่ 1 การพัฒนาศักยภาพของจังหวัดให้เป็นเมืองน่าอาศัย น่าท่องเที่ยวและน่าลงทุน
2. ยุทธศาสตร์การพัฒนาของอปท. ในเขตจังหวัดที่ 3 การพัฒนาผ้าไหมแพรวาและส่งเสริมศิลปะ วัฒนธรรม
จารีตประเพณีและภูมิปัญญาท้องถิ่น

ประเด็นยุทธศาสตร์ที่ 5

การพัฒนาสาธารณสุข

พันธกิจ

1. ส่งเสริมและพัฒนาการสาธารณสุขและสิ่งแวดล้อม
2. ป้องกันและแก้ไขปัญหาเสพติด และคุ้มครองสิทธิประโยชน์ขั้นพื้นฐานของประชาชน เพื่อการมีสุขอนามัยและคุณภาพชีวิตที่ดีอย่างยั่งยืน

เป้าประสงค์

- ส่งเสริมและพัฒนาการสาธารณสุขและสิ่งแวดล้อม
- ป้องกันและแก้ไขปัญหาเสพติด
- รณรงค์ ใฝ่ระวังป้องกันโรคติดต่อ โรคระบาด หรือโรคระบาดอุบัติใหม่

ตัวชี้วัดระดับเป้าประสงค์

- จำนวนโครงการ/กิจกรรมที่ได้มีการดำเนินการ

กลยุทธ์/แผนงานการพัฒนาและตัวชี้วัดระดับกลยุทธ์

กลยุทธ์/แผนงานการพัฒนา	ตัวชี้วัดระดับกลยุทธ์
<ol style="list-style-type: none">1. ส่งเสริมและพัฒนาการสาธารณสุข อนามัยสิ่งแวดล้อม2. รณรงค์ ใฝ่ระวังป้องกันโรคติดต่อ โรคระบาด หรือโรคระบาดอุบัติใหม่3. รณรงค์ป้องกันและแก้ไขปัญหาเสพติด	จำนวนโครงการที่ได้ตั้งงบประมาณ และดำเนินการ

หน่วยงานรับผิดชอบหลัก

กองสาธารณสุขและสิ่งแวดล้อม

ความเชื่อมโยง :

1. ยุทธศาสตร์จังหวัดที่ 1 การพัฒนาศักยภาพของจังหวัดให้เป็นเมืองน่าอาศัย น่าท่องเที่ยวและน่าลงทุน
2. ยุทธศาสตร์การพัฒนาของอปท. ในเขตจังหวัดที่ 1 การพัฒนาคนและสังคมที่มีคุณภาพ

ประเด็นยุทธศาสตร์ที่ 6

การพัฒนาเศรษฐกิจและการท่องเที่ยว

พันธกิจ

1. ส่งเสริมและเพิ่มช่องทางการเศรษฐกิจการท่องเที่ยวเชื่อมโยงระหว่างภูมิภาคและกลุ่มประเทศอาเซียน
2. พัฒนาและสร้างความเข้มแข็งของวิสาหกิจชุมชน
3. พัฒนาระบบเทคโนโลยีสารสนเทศและฐานข้อมูลการท่องเที่ยวให้ได้มาตรฐาน

เป้าประสงค์

- ส่งเสริม อนุรักษ์ฟื้นฟูแหล่งท่องเที่ยวทางธรรมชาติ

ตัวชี้วัดระดับเป้าประสงค์

- จำนวนโครงการ/กิจกรรมที่ได้มีการดำเนินการ

กลยุทธ์/แผนงานการพัฒนาและตัวชี้วัดระดับกลยุทธ์

กลยุทธ์/แผนงานการพัฒนา	ตัวชี้วัดระดับกลยุทธ์
1. ส่งเสริม อนุรักษ์ฟื้นฟูแหล่งท่องเที่ยวทางธรรมชาติ	จำนวนโครงการที่ได้ตั้งงบประมาณ และดำเนินการ

หน่วยงานรับผิดชอบหลัก

กองช่าง

ความเชื่อมโยง :

1. ยุทธศาสตร์จังหวัดที่ 1 การพัฒนาศักยภาพของจังหวัดให้เป็นเมืองน่าอาศัย น่าท่องเที่ยวและน่าลงทุน
2. ยุทธศาสตร์การพัฒนาของอปท. ในเขตจังหวัดที่ 4 การพัฒนาเศรษฐกิจและการท่องเที่ยว

ประเด็นยุทธศาสตร์ที่ 7

การบริหารจัดการที่มีประสิทธิภาพและประสิทธิผล

พันธกิจ

- 1.เพิ่มประสิทธิภาพเจ้าหน้าที่ของรัฐในการบริการภาครัฐ
- 2.ส่งเสริมสนับสนุนประชาธิปไตย สร้างเสริมศักยภาพผู้นำและการพัฒนาองค์กร
- 3.ส่งเสริมสนับสนุนการมีส่วนร่วมของประชาชน

เป้าประสงค์

- เพิ่มประสิทธิภาพเจ้าหน้าที่ของรัฐในการบริการภาครัฐ
- ส่งเสริมสนับสนุนประชาธิปไตย
- สร้างเสริมศักยภาพผู้นำและการพัฒนาองค์กร
- ส่งเสริมสนับสนุนการมีส่วนร่วมของประชาชน

ตัวชี้วัดระดับเป้าประสงค์

- จำนวนโครงการ/กิจกรรมที่ได้มีการดำเนินการ

กลยุทธ์/แผนงานการพัฒนาและตัวชี้วัดระดับกลยุทธ์

กลยุทธ์/แผนงานการพัฒนา	ตัวชี้วัดระดับกลยุทธ์
<ol style="list-style-type: none">1. เพิ่มประสิทธิภาพเจ้าหน้าที่ของรัฐในการบริการภาครัฐ2. สร้างความสมัครสมานสามัคคีในหมู่คณะเพื่อส่งเสริมการทำงานเป็นทีม3. ส่งเสริมสนับสนุนประชาธิปไตย4. สร้างเสริมศักยภาพผู้นำและการพัฒนาองค์กร5. ส่งเสริมสนับสนุนการมีส่วนร่วมของประชาชน	จำนวนโครงการที่ได้ตั้งงบประมาณ และดำเนินการ

หน่วยงานรับผิดชอบหลัก

ทุกส่วนราชการ

ความเชื่อมโยง :

- 1.ยุทธศาสตร์จังหวัดที่ 4 การพัฒนาการบริหารจัดการภาครัฐตามหลักธรรมาภิบาล
- 2.ยุทธศาสตร์การพัฒนาของอปท.ในเขตจังหวัดที่ 7 การรักษาความมั่นคงภายในและพัฒนาระบบบริหารภายใต้การบริหารงานกิจการบ้านเมืองที่ดี

สรุปสถานการณ์พัฒนา

สรุปสถานการณ์พัฒนา

ผลการการวิเคราะห์ศักยภาพเพื่อประเมินสถานการณ์การพัฒนาในปัจจุบันและโอกาสการพัฒนาในอนาคตของท้องถิ่น ด้วยเทคนิค SWOT Analysis

SWOT Analysis เป็นเทคนิคการวิเคราะห์ศักยภาพเพื่อประเมินสถานการณ์การพัฒนาในปัจจุบันและโอกาสในการพัฒนาในอนาคตของท้องถิ่น เพื่อเป็นการตอบคำถามให้ได้ว่า ปัจจุบันท้องถิ่น (อบต.) ของเรามีสถานการณ์การพัฒนาอยู่ที่จุดใด เพื่อใช้ข้อมูลให้เป็นประโยชน์ในการนำมากำหนดแนวทางการดำเนินงานในอนาคตต่อไป

การทำ SWOT Analysis ขององค์การบริหารส่วนตำบลหนองผือ ได้พิจารณาทั้งจากปัจจัยภายในและปัจจัยภายนอก การบริหาร ระเบียบกฎหมาย บุคลากร งบประมาณ ทรัพยากร เครื่องมือ อุปกรณ์ และการใช้เทคโนโลยีในการปฏิบัติงาน และปัจจัยภายนอก ได้แก่ ด้านการเมือง ด้านเศรษฐกิจ ด้านสังคม กฎหมาย/นโยบายรัฐบาล เทคโนโลยี จำแนกรายละเอียดได้ดังนี้

ด้านการบริการจุดแข็ง (Strength=S)	จุดอ่อน (Weak=W)
<p>ปัจจัยภายใน</p> <p>มีการแบ่งส่วนราชการอย่างเป็นระบบ ตามภารกิจและอำนาจหน้าที่</p> <p>2. มีการมอบอำนาจการกำกับดูแลชัดเจน เป็นระบบข้าราชการการเมืองรู้ปัญหาของท้องถิ่น เป็นอย่างดี</p> <p>กฎหมาย/ระเบียบฯ</p> <p>1. มีอำนาจในการตราข้อบัญญัติขึ้นใช้เองได้ ภายใต้อำนาจหน้าที่ขององค์การบริหารส่วนตำบลตามที่กำหนดไว้ในข้อบัญญัติของอบต. ยังไม่เคร่งครัด</p>	<p>1. มีโครงสร้างแต่ขาดผู้รับผิดชอบที่ชำนาญ เฉพาะด้าน</p> <p>2. การประสานงานในแต่ละฝ่ายยังไม่มีประสิทธิภาพ</p> <p>1. การบังคับใช้กฎหมาย ระเบียบ และพ.ร.บ. อบต.</p>

ด้านการบริการจุดแข็ง (Strength=S)
<p>2. เปิดโอกาสให้ถ่ายโอนภารกิจ บุคลากรผู้ท้องถิ่นอย่างเป็นรูปธรรม ตาม พ.ร.บ. กำหนดแผนและขั้นตอนฯ</p> <p>3. พ.ร.บ. การเลือกตั้งสมาชิกสภาท้องถิ่นและการถอดถอนผู้บริหารท้องถิ่นเปิดโอกาสให้ประชาชนเข้ามามีส่วนร่วมทางการเมืองในระดับอปท. ทั่วประเทศ</p> <p>บุคลากร</p> <p>จุดแข็ง (Strength)</p> <p>1. มีการวางแผนอัตรากำลังอย่างเป็นระบบ</p> <p>2. บุคลากรส่วนใหญ่เป็นคนในพื้นที่ จึงเข้าใจและทราบปัญหาท้องถิ่นของตนเองเป็นอย่างดี</p> <p>3. บุคลากรส่วนใหญ่มีความรู้ความสามารถ และมีวินัยในการปฏิบัติหน้าที่</p> <p>งบประมาณ</p> <p>จุดแข็ง (Strength)</p> <p>1. ท้องถิ่นมีอิสระในการบริหารงานทรัพยากรเครื่องมืออุปกรณ์ในการปฏิบัติงาน</p>



จุดอ่อน (Weak=W)
<p>2. การเพิกเฉยต่อการปฏิบัติตามระเบียบกฎหมายของเจ้าหน้าที่บางคนที่มีส่วนเกี่ยวข้อง</p> <p>3. ประชาชนยังไม่เข้าใจถึงสิทธิตาม พ.ร.บ. เลือกตั้งฯ</p> <p>จุดอ่อน (Weak)</p> <p>1. ขาดแคลนบุคลากรที่รับผิดชอบโดยตรงและมีความเชี่ยวชาญเฉพาะด้าน เช่น วิศวกร</p> <p>2. ขาดการบูรณาการทางความคิดระหว่างผู้ร่วมงานของแต่ละฝ่าย และขาดการประสานงานระหว่างกัน</p> <p>3. บุคลากรส่วนหนึ่งยังหย่อนประสิทธิภาพและยังขาดจิตสำนึกในการปฏิบัติหน้าที่</p> <p>จุดอ่อน (Weak)</p> <p>1. งบประมาณในการพัฒนาท้องถิ่นไม่เพียงพอสำหรับการพัฒนา</p> <p>2. การบริหารงบประมาณไม่เป็นไปตามที่กำหนดในข้อบัญญัติ</p>

ด้านการบริการจุดแข็ง (Strength=S)
<p>จุดแข็ง (Strength)</p> <p>1. มีการวางแผนในการจัดหาวัสดุอุปกรณ์ เครื่องมือเครื่องใช้ที่จำเป็นสำหรับฝ่ายต่างๆ</p> <p>ทุกปีปัจจัยภายนอก</p> <p>ด้านการเมือง</p> <p>1. ประชาชนในพื้นที่มีอิสระและมีโอกาสเข้ามามีส่วนร่วมทางการเมือง</p> <p>2. รัฐบาลกระจายอำนาจการปกครองให้กับองค์กรปกครองส่วนท้องถิ่นมากขึ้น</p> <p>ด้านเศรษฐกิจ</p> <p>โอกาส (Opportunity)</p> <p>1. พื้นที่ส่วนใหญ่ใช้ในการทำการเกษตรกรรม ซึ่งมีผลผลิตทางการเกษตรคือข้าว มีการทำปศุสัตว์ เช่น เลี้ยงโค, กระบือ, ไม้กวาดแฉม</p> <p>2. รัฐบาลส่งเสริมการทำเกษตรอินทรีย์ และเกษตรปลอดภัย</p> <p>3. มีแรงงานจำนวนมาก</p> <p>4. รัฐบาลส่งเสริมเศรษฐกิจแบบพอเพียงตามแนวพระราชดำริ</p> <p>5. มีการส่งเสริมกลุ่มอาชีพเพื่อสร้างรายได้</p>



จุดอ่อน (Weak=W)
<p>จุดอ่อน (Weak)</p> <p>1. เครื่องมือเครื่องใช้บางชนิดมีราคาสูงมาก ท้องถิ่นไม่สามารถจัดหาได้ทันที</p> <p>2. เจ้าหน้าที่ขาดความรู้ความเข้าใจในการซ่อมบำรุง หรือใช้งานอย่างถูกวิธี</p> <p>ข้อจำกัด (Threat)</p> <p>1. ประชาชนยังไม่เข้าใจในระบบประชาธิปไตยอย่างแท้จริง</p> <p>ข้อจำกัด (Threat)</p> <p>1. ผลผลิตทางการเกษตรราคาต่ำ</p> <p>2. ปัญหาภัยธรรมชาติ</p> <p>3. เกษตรกรนิยมใช้ปุ๋ยเคมีและยาปราบศัตรูพืช</p> <p>4. มีการอพยพเคลื่อนย้ายแรงงานเข้าสู่เมืองใหญ่</p> <p>5. แรงงานขาดความรู้และทักษะในการประกอบอาชีพ</p> <p>6. ขาดแหล่งน้ำธรรมชาติเพื่อใช้ในการเกษตรในฤดูแล้ง</p> <p>7. ประชาชนส่วนใหญ่ยังยากจนว่างงานหลังฤดูเก็บเกี่ยว</p> <p>8. ชุมชนขาดความเข้มแข็ง ทำให้กลุ่มอาชีพต่างๆ ไม่ยั่งยืน</p> <p>9. ไม่มีตลาดรองรับสินค้า</p>

ด้านการบริการจุดแข็ง (Strength=S)
<p>ด้านสังคม</p> <p>โอกาส (Opportunity)</p> <ol style="list-style-type: none"> 1.การจัดตั้งหมู่บ้านครอบคลุมทั่วพื้นที่ในเขต อบต. 2. ส่งเสริมให้มีการพัฒนาหมู่บ้านให้เข้มแข็ง และยั่งยืนช่วยเหลือด้านสวัสดิการและสังคม สงเคราะห์ 3. มีการให้บริการด้านสาธารณสุขขั้นพื้นฐาน อย่างเพียงพอและทั่วถึง 4. มีสถานศึกษาระดับประถมศึกษาและ มัธยมศึกษาในพื้นที่ <p>นโยบายรัฐบาล/กฎหมาย</p> <p>โอกาส (Opportunity)</p> <ol style="list-style-type: none"> 1. รัฐบาลส่งเสริมการกระจายอำนาจและเปิด โอกาสให้ท้องถิ่นมีอิสระในการบริหารงานและ พัฒนาตนเองมากขึ้น <p>เทคโนโลยี</p> <p>โอกาส (Opportunity)</p> <ol style="list-style-type: none"> 1. ท้องถิ่นได้รับการสนับสนุนเครือข่าย อินเทอร์เน็ตหรือมีอุปกรณ์คอมพิวเตอร์ในการ ปฏิบัติงาน 2. ท้องถิ่นมีบุคลากรที่มีความรู้ความสามารถ ในการ



จุดอ่อน (Weak=W)
<p>ข้อจำกัด (Threat)</p> <ol style="list-style-type: none"> 1. ประชาชนส่วนใหญ่ยากจน 2. ประชาชนส่วนใหญ่มีการศึกษาต่ำ 3.การเข้ามีส่วนร่วมทางการเมือง หรือร่วมพัฒนา ท้องถิ่นของยังถือว่า ไม่ใช่หน้าที่ของตน <p>ข้อจำกัด (Threat)</p> <ol style="list-style-type: none"> 1. ระเบียบ กฎหมายบางอย่างมีขั้นตอน ในการปฏิบัติยากต่อการนำไปปฏิบัติ ทำให้การ ปฏิบัติงานล่าช้า 2. ผู้ปฏิบัติขาดความรู้ความเข้าใจในตัวกฎหมายที่มี ความจำเป็นในการปฏิบัติงาน ละเลยต่อการบังคับใช้ กฎหมาย <p>ข้อจำกัด (Threat)</p> <ol style="list-style-type: none"> 1. เทคโนโลยีสมัยใหม่มักมีปัญหาในการใช้งาน/อุปกรณ์ ราคาแพง และเป็นสินค้าฟุ่มเฟือยใช้งานกับอุปกรณ์ เทคโนโลยีสมัยใหม่ 2.ปัญหาบางอย่างต้องประสานกับส่วนกลาง ทำให้การ ปฏิบัติงานเกิดความล่าช้า

2. การวิเคราะห์เพื่อพัฒนาท้องถิ่น

2.1 การวิเคราะห์กรอบการจัดทำยุทธศาสตร์ขององค์กรปกครองส่วนท้องถิ่น

การวิเคราะห์ศักยภาพเพื่อประเมินสภาพการพัฒนาในปัจจุบัน และโอกาสในการพัฒนาในอนาคตของอบต. เป็นการประเมินถึงโอกาสและภาวะคุกคามหรือข้อจำกัดอันเป็นสภาวะแวดล้อมภายนอกที่มีผลต่อการพัฒนาท้องถิ่น รวมถึงจุดแข็งและจุดอ่อนของท้องถิ่น อันเป็นสภาวะแวดล้อมภายในขององค์กรปกครองส่วนท้องถิ่น โดยใช้เทคนิค การ SWOT analysis เพื่อพิจารณาศักยภาพการพัฒนาของแต่ละยุทธศาสตร์

1. ปัจจัยภายใน ได้แก่

- การวิเคราะห์จุดแข็ง (Strength = S) หมายถึง การพิจารณาส่วนที่ดีภายในหน่วยงาน ความเข้มแข็ง ความสามารถ ศักยภาพ ที่ส่งเสริมให้หน่วยงานประสบความสำเร็จ

- การวิเคราะห์จุดอ่อน (Weak = W) หมายถึง การพิจารณาส่วนด้อย ส่วนเสีย ความอ่อนแอความไม่พร้อม อันก่อให้เกิดปัญหาความล้มเหลวในหน่วยงาน

2. ปัจจัยภายนอก ได้แก่

- การวิเคราะห์โอกาส (Opportunity = O) หมายถึง การศึกษาสภาพแวดล้อมภายนอกเหตุการณ์ สถานการณ์ต่าง ๆ ที่เกิดขึ้นในประเทศ จังหวัด หรืออำเภอ ที่จะส่งผลกระทบต่อท้องถิ่นอย่างไร มีการเปลี่ยนแปลงที่ เป็นประโยชน์ และโอกาสต่อท้องถิ่น ทั้งทางด้านเศรษฐกิจ การเมือง การปกครอง และเทคโนโลยี

- การวิเคราะห์ปัญหาอุปสรรค (Threat = T) หมายถึง การศึกษาสภาพแวดล้อมภายนอกที่เป็น อุปสรรค คุกคาม ก่อให้เกิดผลเสียต่อท้องถิ่นทั้งด้านเศรษฐกิจ การเมือง การปกครอง และเทคโนโลยี

1. ศักยภาพการพัฒนาด้านโครงสร้างพื้นฐาน จุดแข็ง(Streng=s)

1.ด้านการบริหารจัดการและความต้องการ ประชาชนมีความต้องการ ผู้นำ ผู้บริหาร สนับสนุนแนวคิดและ กำหนดนโยบายการพัฒนาในด้านโครงสร้างพื้นฐานอย่างต่อเนื่อง

2.บุคลากรอบต.หนองผือ มีบุคลากรและอัตรากำลัง จำนวนและคุณวุฒิ อยู่ในระดับที่พร้อมที่จะ ดำเนินการ ตามนโยบายการบริหารงาน

3.งบประมาณ ต้นทุนการดำเนินงานด้านโครงสร้างพื้นฐาน โดยเฉลี่ยอยู่ในระดับที่ไม่สูงมาก โดยเฉพาะการ ก่อสร้างถนนลูกรัง

4.ประชาชนมีทัศนคติในการตัดสินใจดำเนินโครงการต่างๆ ผ่านประชาคมหมู่บ้านตำบล และตัดสินใจแก้ไข ปัญหาในรูปคณะกรรมการมากขึ้น

5.โครงสร้างพื้นฐาน สาธารณูปการ มีความครอบคลุมทั่วถึงเกือบเต็มพื้นที่

6.เทคนิคการทำงาน ส่วนมาก เป็นงานที่ไม่ต้องใช้เทคนิคและวิธีการท างานในระดับสูง

จุดอ่อน(Weakness=W)

- 1.โครงการขนาดใหญ่ต้องใช้งบประมาณสูงอบต.หนองผือ ไม่สามารถดำเนินโครงการได้เอง
- 2.งบประมาณในการบริหารจัดการด้านโครงสร้างพื้นฐานมีจำนวนจำกัด เนื่องจากงบประมาณของอบต.ต้องนำไปบริหารจัดการในทุกๆด้าน
- 3.การกระจายตัวของครัวเรือนออกไปยังพื้นที่การเกษตรมีมากขึ้นทำให้การบริหารจัดการด้านถนนสายรอง และการขยายเขตไฟฟ้ายังไม่ทั่วถึง

โอกาส(Opportunity=O)

- 1.รัฐธรรมนูญแห่งราชอาณาจักรไทย พ.ศ.2560 ให้การสนับสนุนการดำเนินงานของท้องถิ่น ไม่ว่าจะเป็นด้านเศรษฐกิจ ระบบสาธารณสุข ปลอดภัย สาธารณูปการ เป็นต้น
- 2.พระราชบัญญัติกำหนดแผนและขั้นตอนการกระจายอำนาจให้แก่องค์กรปกครองส่วนท้องถิ่นมีหน้าที่ในการจัดระบบบริการสาธารณะ เพื่อประโยชน์ของประชาชนในท้องถิ่น โดยที่หน่วยงานส่วนกลางและส่วนภูมิภาคส่งเสริม และสนับสนุนการถ่ายโอนภารกิจให้แก่ออบต.
- 3.หน่วยงานภายนอกให้โอกาสในการขอรับการสนับสนุนงบประมาณเพื่อ ดำเนินโครงการขนาดใหญ่

อุปสรรคหรือข้อจำกัด(Threat=T)

- 1.โครงการที่ต้องใช้งบประมาณและเทคโนโลยีในการดำเนินการสูง หรือต้องอาศัยความชำนาญเป็นพิเศษ อบต.หนองผือ ยังมีงบประมาณอยู่ในเกณฑ์จำกัดและไม่มีความชำนาญและบุคลากร
- 2.ได้รับการจัดสรรงบประมาณในแต่ละปีจากส่วนกลางน้อย ท าให้ไม่สามารถ ดำเนินการได้ครบทุกโครงการ
- 3.ประชาชนและผู้ให้บริการด้านโครงสร้างพื้นฐานขาดจิตสำนึกในการบำรุงรักษาดูแล ทิ้งให้เป็นภาระอบต.แต่ฝ่ายเดียว

2. ศักยภาพการพัฒนาคนและสังคมที่มีคุณภาพ จุดแข็ง(Strength=S)

- 1.บุคลากรอบต.หนองผือ มีบุคลากรและอัตรากำลัง จำนวนและคุณวุฒิ อยู่ในระดับที่พร้อมที่จะ ดำเนินการตามนโยบายการบริหารงาน
- 2.ผู้นำท้องถิ่น (กำนัน ผู้ใหญ่บ้าน) มีบทบาทในการเข้ามามีส่วนร่วมและให้ความร่วมมือในการพัฒนาท้องถิ่น ร่วมกับอบต.
- 3.งบประมาณ ต้นทุนการดำเนินงาน โดยเฉลี่ยอยู่ในระดับที่ไม่สูงมาก
- 4.เทคนิคการทำงาน ส่วนมาก เป็นงานที่ไม่ต้องใช้เทคนิคและวิธีการทำงานในระดับสูง

จุดอ่อน(Weakness=W)

- 1.ประชาชนยังไม่ค่อยให้ความสำคัญ และให้ความร่วมมือเท่าที่ควร
2. ประชาชนยังขาดความสนใจและยังไม่เข้าใจบทบาทของตนในเรื่องการเมืองการปกครอง และการพัฒนาท้องถิ่น

โอกาส(Opportunity=O)

- 1.ยุทธศาสตร์การพัฒนาด้านคนและสังคมได้กำหนดเป็นยุทธศาสตร์การพัฒนาประเทศและนโยบายรัฐบาล
- 2.ยุทธศาสตร์การพัฒนาด้านคนและสังคม เป็นยุทธศาสตร์การพัฒนาจังหวัดกาฬสินธุ์มีโอกาสได้รับการสนับสนุนมาก

อุปสรรคหรือข้อจำกัด(Threat=T)

- 1.การแก้ไขปัญหาด้านคนและสังคม เป็นงานที่ต้องอาศัยความร่วมมือจากหลายๆส่วนที่ต้องประสานงานกัน ถึงจะเกิดผลสัมฤทธิ์
- 2.การแก้ไขปัญหาด้านคนและสังคม เป็นงานที่ต้องอาศัยจิตสำนึกและการใช้ดุลยพินิจในการแก้ไข จึงเป็นงาน ที่ค่อนข้างคาดเดาผลงานได้ยาก

3.ศักยภาพการพัฒนาผลผลิตทางการเกษตร จุดแข็ง(Strength=s)

- 1.ด้านการบริหารจัดการและความต้องการ ประชาชนมีความต้องการ ผู้นำ ผู้บริหาร สนับสนุนแนวคิด และกำหนดนโยบายการพัฒนาในด้านการพัฒนาเศรษฐกิจชุมชนอย่างต่อเนื่อง
- 2.บุคลากรอบต.หนองผือ มีบุคลากรและอัตรากำลัง จำนวนและคุณวุฒิ อยู่ในระดับที่พร้อมที่จะ ดำเนินการตามนโยบายการบริหารงาน
- 3.งบประมาณ ต้นทุนการดำเนินงาน โดยเฉลี่ยอยู่ในระดับที่ไม่สูงมาก
- 4.เทคนิคการทำงานส่วนมาก เป็นงานที่ไม่ต้องใช้เทคนิคและวิธีการทำงานในระดับสูง
- 5.ในพื้นที่ของอบต.หนองผือประชาชนมีพื้นฐานการทำผลิตภัณฑ์ได้หลายอย่าง

จุดอ่อน(Weakness=W)

- 1.โครงการขนาดใหญ่ต้องใช้งบประมาณสูงอบต.หนองผือไม่สามารถดำเนินโครงการได้
- 2.ระบบฐานข้อมูลด้านเศรษฐกิจ และการรวมกลุ่มไม่ชัดเจน ประชาชนให้ข้อมูลคลาดเคลื่อนไม่เป็นไปตาม ความจริง
- 3.การรวมกลุ่มองค์กรชุมชน องค์กรอาชีพในพื้นที่ ขาดความเข้มแข็ง คณะกรรมการกลุ่มขาดการบริหาร จัดการกลุ่มที่ดี
- 4.ศูนย์เทคโนโลยีทางการเกษตรตำบลเข้ามามีบทบาทน้อยในการพัฒนาการเกษตรในพื้นที่
- 5.การรวมกลุ่มอาชีพของชุมชนยังไม่เข้มแข็ง

โอกาส(Opportunity=O)

1. รัฐบาลมีนโยบายในการส่งเสริมด้านเศรษฐกิจชุมชนทั้งขนาดกลาง และขนาดย่อม
2. การส่งเสริมด้านเศรษฐกิจชุมชนเป็นยุทธศาสตร์การพัฒนาที่จังหวัดกาฬสินธุ์ให้ความสำคัญ และได้กำหนดไว้ เป็นยุทธศาสตร์การพัฒนาของจังหวัด
- 3.การพัฒนาด้านเศรษฐกิจชุมชนเป็นยุทธศาสตร์การพัฒนาระดับชาติที่รัฐบาลส่งเสริมและได้กำหนดไว้เป็น ยุทธศาสตร์การพัฒนาของประเทศ

อุปสรรคหรือข้อจำกัด(Threat=T)

- 1.การแก้ไขปัญหาด้านเศรษฐกิจ และวิสาหกิจชุมชนเป็นงานที่ต้องอาศัยความร่วมมือจากหลายๆส่วนที่ต้อง ประสานงานกัน ถึงจะเกิดผลสัมฤทธิ์
- 2.กลุ่มอาชีพขาดการจัดการที่ดี ประชาชนไม่ค่อยสนใจในการพัฒนาฝีมือแรงงาน ทำให้ขาดทักษะในการ ประกอบอาชีพ มีการอพยพแรงงานหลังจากการทำงานตามฤดูกาล
- 3.ขาดตลาดในการรองรับสินค้า และบริการ
- 4.ปัจจัยและต้นทุนการผลิตมีราคาสูง

4.ศักยภาพการพัฒนาส่งเสริม ศิลปะวัฒนธรรม จารีต ประเพณีภูมิปัญญาท้องถิ่น การกีฬานันทนาการ ผลิตภัณฑ์ท้องถิ่นและผ้าทอพื้นเมือง จุดแข็ง(Strength=s)

- 1.บุคลากร อบต.หนองผือ มีบุคลากรและอัตรากำลัง จำนวนและคุณวุฒิ อยู่ในระดับที่พร้อมที่จะ ดำเนินการตามนโยบายการบริหารงาน
- 2.ผู้นำท้องถิ่น(กำนัน ผู้ใหญ่บ้าน) มีบทบาทในการเข้ามามีส่วนร่วมและให้ความร่วมมือในการพัฒนาท้องถิ่นร่วมกับอบต.
- 3.งบประมาณ ต้นทุนการดำเนินงาน โดยเฉลี่ยอยู่ในระดับที่ไม่สูงมาก
- 4.เทคนิคการทำงาน ส่วนมากเป็นงานที่ไม่ต้องใช้เทคนิคและวิธีการทำงานในระดับสูง

จุดอ่อน(Weakness=W)

- 1.ประชาชนยังไม่ค่อยให้ความสำคัญ และให้ความร่วมมือเท่าที่ควร
2. ประชาชนยังขาดความสนใจและยังไม่เข้าใจบทบาทของตนในเรื่องการเมืองการปกครองและการพัฒนาท้องถิ่น

โอกาส(Opportunity=O)

- 1.ยุทธศาสตร์การพัฒนาด้านศิลปวัฒนธรรม จารีตประเพณีภูมิปัญญาท้องถิ่น ได้กำหนดเป็นยุทธศาสตร์การพัฒนาประเทศและนโยบายรัฐบาล
- 2.ยุทธศาสตร์การพัฒนาด้านคนและสังคม เป็นยุทธศาสตร์การพัฒนาจังหวัดกาฬสินธุ์มีโอกาสได้รับการสนับสนุนมาก

อุปสรรคหรือข้อจำกัด (Threat=T)

- 1.การแก้ไขปัญหาด้านคนและสังคม เป็นงานที่ต้องอาศัยความร่วมมือจากหลายๆส่วนที่ต้องประสานงานกันถึงจะเกิดผลสัมฤทธิ์
- 2.การแก้ไขปัญหาด้านคนและสังคม เป็นงานที่ต้องอาศัยจิตสำนึกและการใช้ดุลยพินิจในการแก้ไขจึงเป็นงานที่ค่อนข้างคาดเดาผลงานได้ยาก

5.ศักยภาพการพัฒนาด้านสาธารณสุข (Strength=s)

จุดแข็ง(Strength=s)

- 1.ด้านการบริหารจัดการ ผู้นำ ผู้บริหาร สนับสนุนแนวคิดและกำหนดนโยบายการพัฒนาในด้านการจัดการทรัพยากรธรรมชาติและสิ่งแวดล้อม
- 2.งบประมาณ ต้นทุนการดำเนินงาน โดยเฉลี่ยอยู่ในระดับที่ไม่สูง

จุดอ่อน(Weakness=W)

- 1.ประชาชนยังขาดความสนใจในเรื่องการจัดการด้านสาธารณสุขและสิ่งแวดล้อม
- 2.ประชาชนให้ความร่วมมือด้านการอนุรักษ์ทรัพยากรธรรมชาติและสิ่งแวดล้อม ค่อนข้างน้อย
- 3.ขาดจิตสำนึกในการกำจัดขยะมูลฝอยและสิ่งปฏิกูลของครัวเรือน สร้างความสกปรกให้ครัวเรือนและบริเวณ ที่สาธารณะ
4. ผู้ปฏิบัติที่เกี่ยวข้องทุกระดับยังขาดจิตอาสาในการปฏิบัติงาน

โอกาส(Opportunity=O)

- 1.ยุทธศาสตร์การพัฒนาด้านสาธารณสุขและสิ่งแวดล้อม เป็นยุทธศาสตร์การพัฒนาระดับชาติที่รัฐบาลส่งเสริม
 - 2.ยุทธศาสตร์การพัฒนาด้านสาธารณสุขและสิ่งแวดล้อมเป็นยุทธศาสตร์การพัฒนาลำดับถัดจากพื้นที่
- มีโอกาส ได้รับการสนับสนุนมาก

อุปสรรคหรือข้อจำกัด(Threat=T)

- 1.ขาดการบูรณาการและการประสานงานที่ดี ในหน่วยงานที่เกี่ยวข้อง

6.ศักยภาพการพัฒนาเศรษฐกิจและการท่องเที่ยว(Strength=s)

- 1.มีแหล่งท่องเที่ยวทางธรรมชาติที่สวยงาม เช่น น้ำตกตาดทอง จุดชมวิวกวนตาดทอง
- 2.มีแหล่งท่องเที่ยวทางประวัติศาสตร์ เช่น อนุสรณ์สถานภูพาน
- 2.บุคลากร อบรม.หนองผือ มีบุคลากรและอัตรากำลัง จำนวนและคุณภาพ อยู่ในระดับที่พร้อมที่จะ ดำเนินการตามนโยบายการบริหารงาน
- 3.งบประมาณ ต้นทุนการดำเนินงาน โดยเฉลี่ยอยู่ในระดับที่ไม่สูงมาก
- 4.เทคนิคการทำงาน ส่วนมาก เป็นงานที่ไม่ต้องใช้เทคนิคและวิธีการทำงานในระดับสูง
- 5.ในพื้นที่ของอบต.หนองผือประชาชนมีพื้นฐานการทำผลิตภัณฑ์ได้หลายอย่าง

จุดอ่อน(Weakness=W)

- 1.โครงการขนาดใหญ่ต้องใช้งบประมาณสูงอบต.หนองผือไม่สามารถดำเนินโครงการได้
- 2.ระบบฐานข้อมูลด้านเศรษฐกิจ และการรวมกลุ่มไม่ชัดเจน ประชาชนให้ข้อมูลคลาดเคลื่อนไม่เป็นไปตามความจริง
- 3.การรวมกลุ่มองค์กรชุมชน องค์กรอาชีพในพื้นที่ ขาดความเข้มแข็ง คณะกรรมการกลุ่มขาดการบริหารจัดการ กลุ่มที่ดี
- 4.การรวมกลุ่มอาชีพของชุมชนยังไม่เข้มแข็ง

โอกาส(Opportunity=O)

1. รัฐบาลมีนโยบายในการส่งเสริมด้านการท่องเที่ยวเชิงธรรมชาติ
2. การส่งเสริมด้านการท่องเที่ยวเป็นยุทธศาสตร์การพัฒนาลำดับถัดจากพื้นที่ให้ความสำคัญ และได้กำหนดไว้เป็นยุทธศาสตร์การพัฒนาลำดับถัดจากพื้นที่
- 3.การพัฒนาด้านการท่องเที่ยว เป็นยุทธศาสตร์การพัฒนาระดับชาติที่รัฐบาลส่งเสริมและได้กำหนดไว้เป็นยุทธศาสตร์การพัฒนาลำดับถัดจากพื้นที่

อุปสรรคหรือข้อจำกัด(Threat=T)

- 1.การแก้ไขปัญหาด้านการท่องเที่ยวเป็นงานที่ต้องอาศัยความร่วมมือจากหลายๆส่วนที่ต้อง ประสานงานกันถึงจะเกิดผลสัมฤทธิ์
- 2.ประชาชนในพื้นที่ขาดการจัดการที่ดี ประชาชนไม่ค่อยใส่ใจในการพัฒนาแหล่งท่องเที่ยว ทำให้ขาดทักษะในการประกอบอาชีพกิจการด้านการท่องเที่ยว

7. ศักยภาพการบริหารจัดการที่มีประสิทธิภาพและประสิทธิผล (Strengths)

จุดแข็ง(Strengths)

1. ด้านการบริหารจัดการ ผู้นำผู้บริหาร สนับสนุนแนวคิดและกำหนดนโยบายการพัฒนาในการบริหารจัดการ และการพัฒนาบุคลากรท้องถิ่น
2. บุคลากร อบรม. หนองผือ มีบุคลากรและอัตรากำลัง จำนวนและคุณวุฒิ อยู่ในระดับที่พร้อมที่จะ ดำเนินการตามนโยบายการบริหารงาน
3. มีระบบแผนที่ภาษีรองรับการจัดเก็บรายได้ เพื่อการพัฒนาท้องถิ่นสูงขึ้น และนำไปใช้ประโยชน์ในการวางแผนอื่นๆ
4. งบประมาณ ต้นทุนการดำเนินงาน โดยเฉลี่ยอยู่ในระดับที่ไม่สูง
5. เทคนิคการทำงาน ส่วนมาก เป็นงานที่ไม่ต้องใช้เทคนิคและวิธีการทำงานในระดับสูง

จุดอ่อน(Weakness=W)

1. ขาดอุปกรณ์และเครื่องมือเครื่องใช้ที่จำเป็นในการปฏิบัติงาน

โอกาส(Opportunity=O)

1. ยุทธศาสตร์การพัฒนาด้านระบบการบริหารและการบริการ เป็นยุทธศาสตร์การพัฒนาระดับชาติที่รัฐบาลส่งเสริม
2. ยุทธศาสตร์การพัฒนาด้านระบบการบริหารและการบริการเป็นยุทธศาสตร์การพัฒนาจังหวัดกาฬสินธุ์ มีโอกาสได้รับการสนับสนุนมาก
3. รัฐธรรมนูญแห่งราชอาณาจักรไทย และ พรบ.การกระจายอำนาจเอื้อต่อการบริหารจัดการขององค์กรปกครองส่วนท้องถิ่น
4. นโยบายการบริหารราชการตามหลักธรรมาภิบาล ทำให้การบริหารงานของหน่วยงานมีระบบและตอบสนองความต้องการของประชาชนในพื้นที่ได้

อุปสรรคหรือข้อจำกัด(Threat=T)

1. การพัฒนาด้านการบริหารจัดการ เป็นงานที่ต้องอาศัยความร่วมมือจากหลายๆส่วนที่ต้องประสานงานกัน ถึงจะเกิดผลสัมฤทธิ์
2. การพัฒนาด้าน การบริหารจัดการเป็นงานที่ต้องอาศัยจิตสำนึก และดุลพินิจส่วนบุคคล จึงเป็นงานที่ค่อนข้างจะคาดเดาผลงานได้ยาก
3. ประชาชนยังไม่ให้ความร่วมมือ และยังไม่เข้าใจบทบาทของตนเองในการพัฒนาท้องถิ่น

2 การประเมินสถานการณ์สภาพแวดล้อมภายนอกที่เกี่ยวข้อง

2.1 การวิเคราะห์ปัญหาและความต้องการของประชาชน

ลำดับที่ของปัญหา	ชื่อปัญหา	สาเหตุลักษณะ/ปริมาณสภาพของปัญหา	แนวทางแก้ไข/ความต้องการ
1	กลุ่มปัญหาด้านโครงสร้างพื้นฐาน	<ul style="list-style-type: none"> - ขาดแคลนน้ำเพื่อการอุปโภค-บริโภค และการทำการเกษตรโดยเฉพาะในฤดูแล้ง - แหล่งกักเก็บน้ำ เช่นหนอง คลอง บึง ไม่สามารถกักเก็บน้ำได้ทั้งปีเพราะขาดการพัฒนา และการปรับปรุง - เส้นทางคมนาคมไม่ สะดวก ถนนชำรุดทรุดโทรม การบำรุงรักษาไม่ทั่วถึง - ไฟฟ้าสาธารณะยังไม่ถึง แหล่งผลิตพืชผลทางเกษตร - ขาดการวางแผนระบบ ผังเมือง 	<ul style="list-style-type: none"> - จัดหาน้ำเพื่อการอุปโภค- บริโภคให้เพียงพอ - จัดหาน้ำเพื่อการเกษตรให้เพียงพอตลอดปี- พัฒนาแหล่งน้ำธรรมชาติให้ สามารถกักเก็บน้ำได้เพียงพอ และใช้ได้ตลอดปี - ก่อสร้างและปรับปรุง บำรุง ถนนให้เพียงพอต่อความ ต้องการ - พัฒนาปรับปรุงเส้นทาง การคมนาคมให้อยู่ในสภาพ ที่ดีเปลี่ยนจากถนนดินเป็น ถนนลูกรังและเปลี่ยน จากถนนลูกรังเป็นถนนคอนกรีต - จัดหาไฟฟ้าให้เพียงพอต่อ ความต้องการโดยเฉพาะเพื่อใช้ในการส่งเสริมอาชีพและการเกษตร - จัดให้มีระบบการวางผังเมือง
2	กลุ่มปัญหาด้านการพัฒนาคน และสังคมที่มีคุณภาพ	<ul style="list-style-type: none"> - คุณภาพชีวิตของ ประชาชนยังอยู่ใน เกณฑ์ที่ไม่ดีพอ ซึ่งดูได้จากการศึกษา ปัญหาด้านสังคมด้านต่างๆ เช่นการแพร่ ระบาดของยาเสพติดซึ่ง ยังคงมีอยู่อย่างต่อเนื่อง ปัญหาการเล่นการพนัน ปัญหา คนยากจน ปัญหา สูงอายุ ผู้พิการ ผู้ป่วยเอดส์ถูกทอดทิ้ง ไม่ได้รับการดูแล 	<ul style="list-style-type: none"> - สนับสนุนให้ชุมชนมีการวางแผน และแนวทางในการ แก้ไขปัญหาด้านสังคมร่วมกับ ส่วนราชการของชุมชนเอง - ชุมชนมีความเข้มแข็งเพื่อป้องกันอาชญากรรม ลด อบายมุข และยาเสพติด ร่วมกับหน่วยงานภาครัฐ

2 การประเมินสถานการณ์สภาพแวดล้อมภายนอกที่เกี่ยวข้อง

2.1 การวิเคราะห์ปัญหาและความต้องการของประชาชน

ลำดับที่ของปัญหา	ชื่อปัญหา	สาเหตุลักษณะ/ปริมาณสภาพของปัญหา	แนวทางแก้ไข/ความต้องการ
3	กลุ่มปัญหาด้านการพัฒนาผลผลิตทางการเกษตร	<p>1.การแก้ไขปัญหาด้านเศรษฐกิจเป็นงานที่ต้องอาศัยความร่วมมือจากหลายๆส่วนที่ต้องประสานงานกัน ถึงจะเกิดผลสัมฤทธิ์</p> <p>2.กลุ่มอาชีพขาดการจัดการที่ดี ประชาชนไม่ค่อยสนใจในการพัฒนาฝีมือแรงงาน ทำให้ขาดทักษะในการ ประกอบอาชีพ มีการอพยพแรงงานหลังจากการทำงานตามฤดูกาล</p> <p>3. ขาดตลาดในการรองรับสินค้าและบริการ</p> <p>4. ปัจจัยและต้นทุนการผลิตมีราคาสูง</p> <p>5.ระบบฐานข้อมูลด้านเศรษฐกิจและการรวมกลุ่มไม่ชัดเจน ประชาชนให้ข้อมูลคลาดเคลื่อนไม่เป็นไปตาม ความจริง</p>	<p>1.สนับสนุนเมล็ดพันธุ์ที่มีคุณภาพ</p> <p>2.จัดหาตลาดรองรับโดยประสานกับหน่วยงานที่เกี่ยวข้อง จัดฝึกอบรมให้ความรู้เกี่ยวกับการเกษตรทฤษฎีใหม่แบบยั่งยืน</p>

2 การประเมินสถานการณ์สภาพแวดล้อมภายนอกที่เกี่ยวข้อง

2.1 การวิเคราะห์ปัญหาและความต้องการของประชาชน

ลำดับที่ของปัญหา	ชื่อปัญหา	สาเหตุลักษณะ/ปริมาณสภาพของปัญหา	แนวทางแก้ไข/ความต้องการ
4	กลุ่มปัญหาด้านการพัฒนาส่งเสริม ศิลปะวัฒนธรรม จารีต ประเพณีภูมิปัญญาท้องถิ่น การกีฬานันทนาการ ผลิตภัณฑ์ท้องถิ่นและผ้าทอพื้นเมือง	1.ประชาชนยังไม่ค่อยให้ความสำคัญ และให้ความร่วมมือเท่าที่ควร 2. ขาดตลาดในการรองรับสินค้าและบริการ 3. ปัจจัยและต้นทุนการผลิตมีราคาสูง	1.ส่งเสริม ศิลปะวัฒนธรรม จารีต ประเพณีภูมิปัญญาท้องถิ่น โดยการปลูกฝัง สร้างจิตสำนึกให้กับเยาวชนรุ่นใหม่ 2. จัดหาตลาดรองรับโดยประสานกับหน่วยงานที่เกี่ยวข้อง ต่อยอดจัดฝึกอบรมให้ความรู้เกี่ยวกับผลิตภัณฑ์ท้องถิ่นและผ้าทอพื้นเมือง
5	กลุ่มปัญหาด้านสาธารณสุข	- ปัญหาขยะมูลฝอย - การแพร่ระบาดของโรคติดต่อต่างๆ	- มีเครื่องมือและบุคลากรไม่เพียงพอในด้านสาธารณสุข เช่น รถเก็บขยะ, พนักงาน เจ้าหน้าที่ สาธารณสุขฯ - มีการสร้างระบบบริหารจัดการ การก าจัดขยะอย่าง ถูกวิธี - หมู่บ้านมีศักยภาพในการ จัดการด้านสาธารณสุข พื้นฐาน(มีแผน สาธารณสุข ของตนเองเป็นแนวทาง ด าเนินงาน - จัดหางบประมาณสนับสนุนด้านสาธารณสุข

2 การประเมินสถานการณ์สภาพแวดล้อมภายนอกที่เกี่ยวข้อง

2.1 การวิเคราะห์ปัญหาและความต้องการของประชาชน

ลำดับที่ของปัญหา	ชื่อปัญหา	สาเหตุลักษณะ/ปริมาณสภาพของปัญหา	แนวทางแก้ไข/ความต้องการ
6	กลุ่มปัญหาการพัฒนาเศรษฐกิจและการท่องเที่ยว	<ul style="list-style-type: none"> - พื้นที่ป่าสีเขียวน้อยลง เนื่องจากป่าไม้ถูกท าลาย- ขาดการปลูกป่าทดแทน- ขาดการประชาสัมพันธ์เกี่ยวกับการรณรงค์ปลูกป่า หรือดูแลเอาใจใส่อย่างจริงจัง 	<ul style="list-style-type: none"> - เพิ่มพื้นที่ป่าไม้/ป่าชุมชนและพัฒนาสภาพแวดล้อมภูมิทัศน์ให้น่าอยู่ - มีการประชาสัมพันธ์และรณรงค์เกี่ยวกับการปลูกป่าหรือดูแลเอาใจใส่และโทษของการตัดไม้ ทำลายป่าอย่างจริงจัง
7	กลุ่มปัญหาการบริหารจัดการที่มีประสิทธิภาพและประสิทธิผล	<ul style="list-style-type: none"> - การประชาสัมพันธ์ไม่ สามารถเข้าถึง ประชาชนได้อย่างดีพอ (เนื่องจากขาดเครื่องมือและอุปกรณ์) - ขาดการรณรงค์ สร้าง จิตสำนึก การมีส่วนร่วม- อุปกรณ์ไม่ทันสมัย และ ไม่เพียงพอ - บุคลากรขาดการพัฒนา ประสิทธิภาพและการเรียนรู้ เพื่อเสริมสร้างการปฏิบัติงาน - สมาชิก ผู้บริหาร พนักงานเทศบาลไม่ เข้าใจบทบาทและหน้าที่ 	<ul style="list-style-type: none"> - รณรงค์ให้เกิดการมีส่วนร่วม สร้างจิตสำนึกให้ประชาชน - จัดหาอุปกรณ์ที่ทันสมัยและเพียงพอ - บุคลากรมีการศึกษาดูงาน ฝึกอบรม เพื่อเพิ่มความรู้ ทักษะในการปฏิบัติงาน - มีบุคลากรและงบประมาณที่เพียงพอในการบริหารและการจัดการ - มีทรัพยากรทางการบริหารที่เพียงพอ - อบรมสัมมนาให้ความรู้ ความเข้าใจในเรื่องต่างๆ

2.2.2 ความต้องการ

- ความต้องการด้านโครงสร้างพื้นฐาน

- (1) มีการก่อสร้างถนนที่ได้มาตรฐานและเชื่อมโยงทุกหมู่บ้าน และระหว่างตำบล
- (2) มีระบบสาธารณูปโภคอย่างเพียงพอ และมีการขยายเขตไฟฟ้าอย่างทั่วถึง
- (3) มีระบบระบายน้ำที่ดี
- (4) พัฒนาแหล่งน้ำให้เพียงพอต่อการเกษตรกรรม
- (5) มีการขยายเขตประปาหมู่บ้านให้ทั่วถึงเพื่อการอุปโภค-บริโภค
- (6) มีการขุดลอกหนองน้ำที่ตื้นเขิน

- ความต้องการด้านการพัฒนาคนและสังคมที่มีคุณภาพ

- (1) พัฒนาการศึกษาศูนย์พัฒนาเด็กเล็กให้เทียบเท่าสถานศึกษาสังกัดอื่นๆ
- (2) สนับสนุนให้ชุมชนมีการวางแผนและแนวทางในการ แก้ไขปัญหาด้านสังคมร่วมกับส่วนราชการของชุมชนเอง
- (3) ชุมชนมีความเข้มแข็งเพื่อ ป้องกันอาชญากรรม ลด อบายมุข และยาเสพติด ร่วมกับหน่วยงานภาครัฐ
- (4) ลดความเหลื่อมล้ำในทางช่วงอายุ จัดให้มีสวัสดิการ ตั้งแก่เกิดจนถึงเสียชีวิต

- ความต้องการด้านการพัฒนาผลผลิตทางการเกษตร

- (1) มีการนำผู้มีความรู้หรือวิทยากรมาอบรมเกี่ยวกับอาชีพ หรือส่งเสริมอาชีพเพื่อยกระดับด้านความเป็นอยู่ของประชาชน
- (2) มีวิทยากรมาแนะแนวทางเกี่ยวกับการปลูกพืชต่างๆเพื่อทดแทนการปลูกข้าวในกรณีที่หมดฤดูทำนา
- (3) หาแหล่งเงินทุนที่ดอกเบี้ยต่ำให้ประชาชนมากู้ยืมทำทุนประกอบอาชีพ และจัดส่งเสริมความรู้เกี่ยวกับหลักการบริหารด้านการผลิตและการตลาด
- (4) จัดหาวิทยากรให้กลุ่มอาชีพเพื่อส่งเสริมความรู้ด้านการผลิตและการตลาด รวมทั้งจัดหาสถานที่จำหน่ายผลิตภัณฑ์
- (5) สนับสนุนการเกษตรอินทรีย์ชีวภาพ

- ความต้องการด้านการพัฒนาส่งเสริม ศิลปะวัฒนธรรม จารีต ประเพณีภูมิปัญญาท้องถิ่น การกีฬา นันทนาการ ผลิตภัณฑ์ท้องถิ่นและผ้าทอพื้นเมือง

- (1) ส่งเสริมสนับสนุนการจัดกิจกรรมประเพณีท้องถิ่น เช่น จัดงานวันผู้สูงอายุงานกีฬา งานบุญประเพณีต่างๆ
- (2) ส่งเสริม ศิลปะวัฒนธรรมจารีต ประเพณีภูมิปัญญาท้องถิ่นโดยการปลูกฝัง สร้างจิตสำนึกให้กับเยาวชนรุ่นใหม่
- (3) จัดหาตลาดรองรับโดยประสานกับหน่วยงานที่เกี่ยวข้องต่อยอดจัดฝึกอบรมให้ความรู้เกี่ยวกับผลิตภัณฑ์ท้องถิ่นและผ้าทอพื้นเมือง
- (4) ประชาชนในพื้นที่มีคุณภาพชีวิตที่ดี

-ความต้องการด้านสาธารณสุข

- (1) ส่งเสริมให้ประชาชนมีความรู้ในการดูแลสุขภาพอนามัย
- (2) มีการสร้างระบบระบายน้ำเสียและระบบการระบายน้ำที่มีประสิทธิภาพ เพื่อป้องกันน้ำท่วมและการเจือปนของน้ำที่ก่อให้เกิดการเพาะพันธุ์เชื้อโรค
- (3) สนับสนุนหน่วยงานด้านสาธารณสุขทุกด้าน
- (4) มีการบริหารจัดการงานป้องกันและบรรเทาสาธารณภัยอย่างมีประสิทธิภาพ

-ความต้องการการพัฒนาเศรษฐกิจและการท่องเที่ยว

- (1) พัฒนาแหล่งท่องเที่ยวทางธรรมชาติที่สวยงาม เช่น น้ำตกตาดทอง จุดชมวิวกุฎีพานตาดทอง โดยขอรับการสนับสนุนงบประมาณจากส่วนกลางหรือหน่วยงานที่เกี่ยวข้อง
- (2) พัฒนาแหล่งท่องเที่ยวทางประวัติศาสตร์ เช่น อนุสรณ์สถานกุฎีพานโดยขอรับการสนับสนุนงบประมาณจากส่วนกลางหรือหน่วยงานที่เกี่ยวข้อง
- (3) เพิ่มพื้นที่ป่าไม้/ป่าชุมชนและ พัฒนาสภาพแวดล้อมภูมิทัศน์ให้น่าท่องเที่ยวและมีความปลอดภัย
- (4) มีการประชาสัมพันธ์และรณรงค์ เกี่ยวกับการปลูกป่าหรือดูแลเอา ใจใส่และโทษของการตัดไม้ ทำลายป่าอย่างจริงจัง

-ความต้องการด้านการบริหารจัดการที่มีประสิทธิภาพและประสิทธิผล

- (1) ต้องการให้คณะกรรมการบริหารได้มีความรู้ ความเข้าใจ ในระเบียบมากขึ้น
- (2) ต้องการให้หน่วยงานที่เกี่ยวข้อง ให้ความสำคัญกับองค์ประกอบส่วนท้องถิ่น
- (3) ต้องการให้ออบต.ดำเนินการในทุกโครงการอย่างมีประสิทธิภาพ
- (4) จัดอบรมให้ความรู้เพิ่มประสิทธิภาพการปฏิบัติงานให้บุคลากรของอบต.
- (5) มีวัสดุ และครุภัณฑ์ สานักงานเพียงพอกับพนักงาน

แนวทางการพัฒนาหรือกลยุทธ์การพัฒน

วิสัยทัศน์ พันธกิจ วัตถุประสงค์และเป้าหมาย

วิสัยทัศน์ (Vision) :

“ชุมชนเข้มแข็ง แหล่งท่องเที่ยวงามตา การศึกษาก้าวไกล
อนามัยสมบูรณ์เพิ่มพูนรายได้ให้กับราษฎร”

พันธกิจ :

1. พัฒนาและปรับปรุงการคมนาคมการขนส่ง ระบบสาธารณูปโภค สาธารณูปการให้เพียงพอและทั่วถึง
2. ส่งเสริมและพัฒนาศักยภาพของคน ครอบครัว และชุมชนให้เข้มแข็ง มีอาชีพ มีรายได้ สามารถพึ่งพาตนเองได้
3. ส่งเสริมและพัฒนาจัดการด้านการท่องเที่ยวควบคู่กับการเศรษฐกิจ การอนุรักษ์ธรรมชาติและสิ่งแวดล้อม
4. ส่งเสริมและพัฒนาการศึกษา ทั้งการศึกษาในระบบ และการศึกษาตลอดชีวิตและอนุรักษ์ศิลปวัฒนธรรมประเพณี ภูมิปัญญาท้องถิ่นให้อยู่คู่กับท้องถิ่นต่อไป
5. ส่งเสริมและพัฒนาการสาธารณสุขและสิ่งแวดล้อม ป้องกันและแก้ไขปัญหาเสพติด และคุ้มครองสิทธิประโยชน์ขั้นพื้นฐานของประชาชน เพื่อการมีสุขอนามัยและคุณภาพชีวิตที่ดีอย่างยั่งยืน
6. ส่งเสริมการประกอบอาชีพในครัวเรือน เป็นการเพิ่มรายได้ และลดรายจ่ายให้กับราษฎร สามารถพึ่งพาตนเองได้ตามแนวปรัชญาเศรษฐกิจพอเพียง

จุดมุ่งหมายเพื่อการพัฒนา:

1. มีการสาธารณูปโภคสาธารณูปการต่างๆ เช่น ไฟฟ้า ประปา ถนน ที่สะดวกและเข้าถึงทุกพื้นที่
2. ประชาชนมีอาชีพภาคการเกษตรและนอกภาคการเกษตร ที่สามารถเลี้ยงดูครอบครัว และจำหน่ายเป็นอาชีพเสริมได้
3. ประชาชนมีรายได้เสริมจากการท่องเที่ยว ทำให้เศรษฐกิจของชุมชนดีขึ้น สามารถพึ่งพาตนเองได้
4. นักเรียน เยาวชน และประชาชนทั่วไปมีความรู้ทั้งสายวิชาการ และสายอาชีพอย่างเท่าเทียมกัน
5. เยาวชน ประชาชนทั่วไปมีความพร้อมและความรู้ในด้านการศึกษาและการประกอบอาชีพแบบบูรณาการ
6. เยาวชนรุ่นหลังสามารถสืบสานศิลปวัฒนธรรมประเพณี ภูมิปัญญาท้องถิ่นให้คงอยู่สืบไป
7. ประชาชนได้รับการคุ้มครองสิทธิประโยชน์ด้านการสาธารณสุขขั้นพื้นฐานอย่างทั่วถึง
8. ประชาชนได้รับการป้องกันและแก้ไขปัญหาเสพติด รวมถึงการบรรเทาสาธารณภัยในทุกพื้นที่
9. ประชาชนสามารถประกอบอาชีพในท้องถิ่นได้ ลดปัญหาแรงงานเข้าสู่เมืองหลวง และลดอัตราการว่างงานและปัญหาอาชญากรรมได้

แนวทางการพัฒนาท้องถิ่น

- พัฒนาเส้นทางการคมนาคมและการขนส่ง
- พัฒนาระบบการจัดการน้ำและพัฒนาแหล่งน้ำธรรมชาติ
- พัฒนาด้านสาธารณสุขโรคและสาธารณสุขการ
- ส่งเสริมการศึกษาและกระบวนการเรียนรู้ตลอดชีวิต
- เสริมสร้างศักยภาพและโอกาสของผู้สูงอายุ คนพิการ และผู้ด้อยโอกาส
- ส่งเสริมคุณธรรม จริยธรรมและธรรมาภิบาล
- ส่งเสริมการมีอาชีพมีรายได้ และความเข้มแข็งของชุมชน
- พัฒนาและส่งเสริมบทบาทของสตรี เด็กและเยาวชนให้มีคุณภาพมีส่วนร่วมในการพัฒนาท้องถิ่น
- ป้องกันและแก้ไขปัญหาเสพติดและปราบปรามการทุจริตประพฤติมิชอบ
- ส่งเสริมการป้องกันและบรรเทาสาธารณภัย ช่วยเหลือฟื้นฟูผู้ประสบภัย
- ส่งเสริมพัฒนาแหล่งน้ำเพื่อการเกษตร
- ส่งเสริมการเพิ่มผลผลิตทางการเกษตรที่มาจากอินทรีย์ชีวภาพและได้คุณภาพปลอดภัย
- พัฒนาองค์กรเกษตรกรให้เข้มแข็งกินดีอยู่ดีมีรายได้เพิ่มขึ้นตามแนวปรัชญาเศรษฐกิจพอเพียง
- ส่งเสริมศิลปะ วัฒนธรรม จารีตประเพณีและภูมิปัญญาท้องถิ่น
- ส่งเสริมการกีฬาและนันทนาการ
- ส่งเสริมสนับสนุนและพัฒนาประสิทธิภาพปัจจัยการผลิตผ้าไหมแพรวาและผ้าทอพื้นเมือง
- ส่งเสริมสาธารณสุขและการจัดการระบบสวัสดิการสังคม/คุ้มครองสิทธิประโยชน์ของประชาชน
- ส่งเสริมและเพิ่มช่องทางการท่องเที่ยวเชื่อมโยงระหว่างภูมิภาคและระหว่างกลุ่มประเทศAEC
- พัฒนาและสร้างความเข้มแข็งของวิสาหกิจชุมชน
- พัฒนาระบบเทคโนโลยีสารสนเทศและฐานข้อมูลการท่องเที่ยวให้ได้มาตรฐาน
- เพิ่มประสิทธิภาพเจ้าหน้าที่ของรัฐในการบริการภาครัฐ
- ส่งเสริมสนับสนุนประชาธิปไตย และการพัฒนาศักยภาพผู้นำ
- ส่งเสริมสนับสนุนการมีส่วนร่วมของประชาชน
- เสริมสร้างระบบบำบัดน้ำเสีย การจัดการระบบกำจัดขยะ ของเสียอันตราย มลพิษทางอากาศ โดยวิธีที่เป็นมิตรกับสิ่งแวดล้อม
- เสริมสร้างประสิทธิภาพการบริหารจัดการสิ่งแวดล้อมอย่างยั่งยืน ภายใต้การมีส่วนร่วมของทุกภาค

ส่วน

- ส่งเสริมการบริหารจัดการป่าแบบกลุ่มป่าชุมชน อุทยานแห่งชาติ เขตรักษาพันธุ์สัตว์ป่า ให้สอดคล้องกับสภาพพื้นที่และวิถีชุมชน

วิสัยทัศน์จังหวัดกาฬสินธุ์: กาฬสินธุ์ถิ่นท่องเที่ยววิถีไทยอีสาน แหล่งอาหารปลอดภัย นำผ้าไหมแพรวาสู่สากล

พันธกิจ: สนับสนุนและผลักดันให้จังหวัดมีความโดดเด่น เป็นแหล่งท่องเที่ยววิถีไทยอีสาน โดยเน้นการรณรงค์ให้ความสำคัญกับการท่องเที่ยวเชิงการศึกษาเรียนรู้ เชื่อมโยงกับผ้าไหมแพรวา ผลิตภัณฑ์ชุมชน วัฒนธรรม ค่านิยม และประเพณีอีสาน สามารถผสมผสานกับการเปลี่ยนแปลงของสังคมสมัยใหม่ได้อย่างกลมกลืน

ประเด็นยุทธศาสตร์:

1. การพัฒนาคน สังคม เศรษฐกิจและสิ่งแวดล้อม
2. ส่งเสริมและพัฒนาการท่องเที่ยววิถีไทยอีสาน
3. ส่งเสริมและพัฒนาการเกษตรปลอดภัย
4. พัฒนาผ้าไหมแพรวาและผลิตภัณฑ์ชุมชน
5. การรักษาความมั่นคงภายในและการพัฒนาระบบบริหารภายใต้การบริหารกิจการบ้านเมืองที่ดี

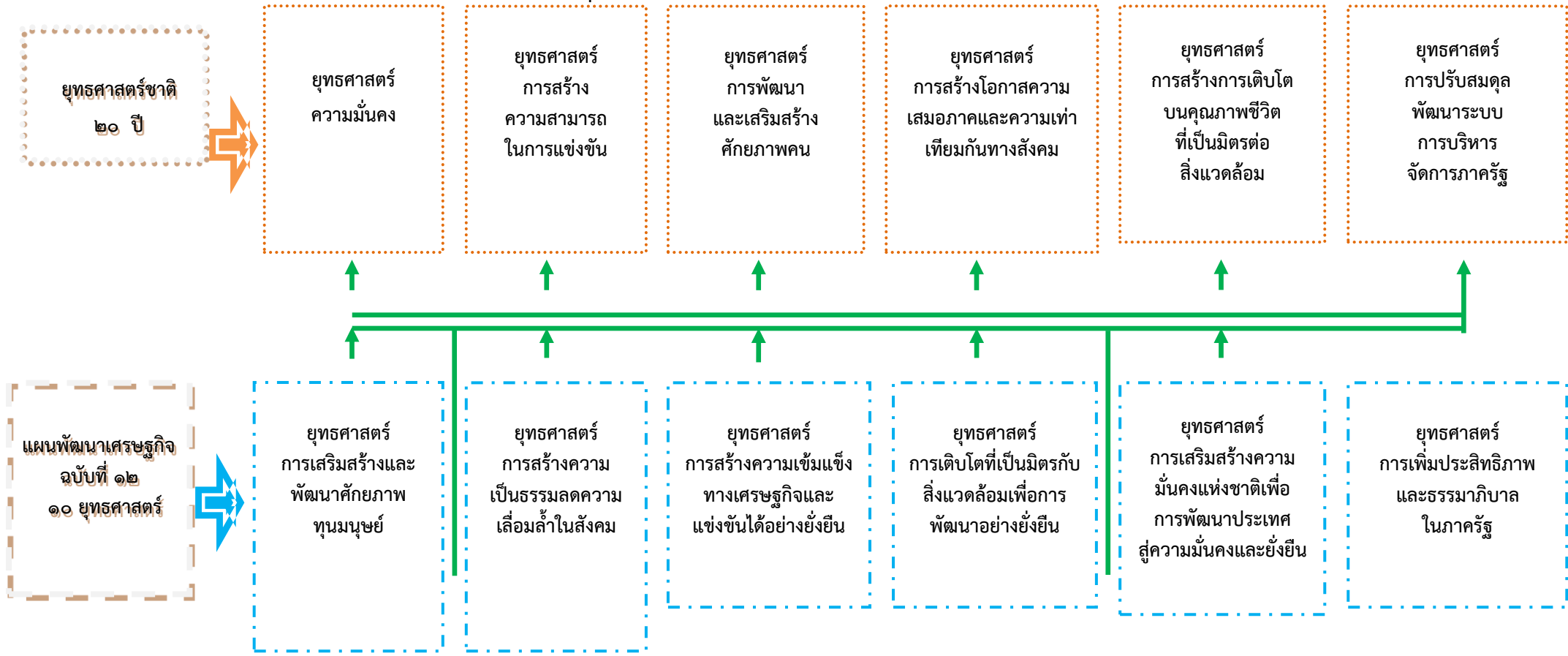
วิสัยทัศน์ขององค์กรปกครองส่วนท้องถิ่นจังหวัดกาฬสินธุ์ :

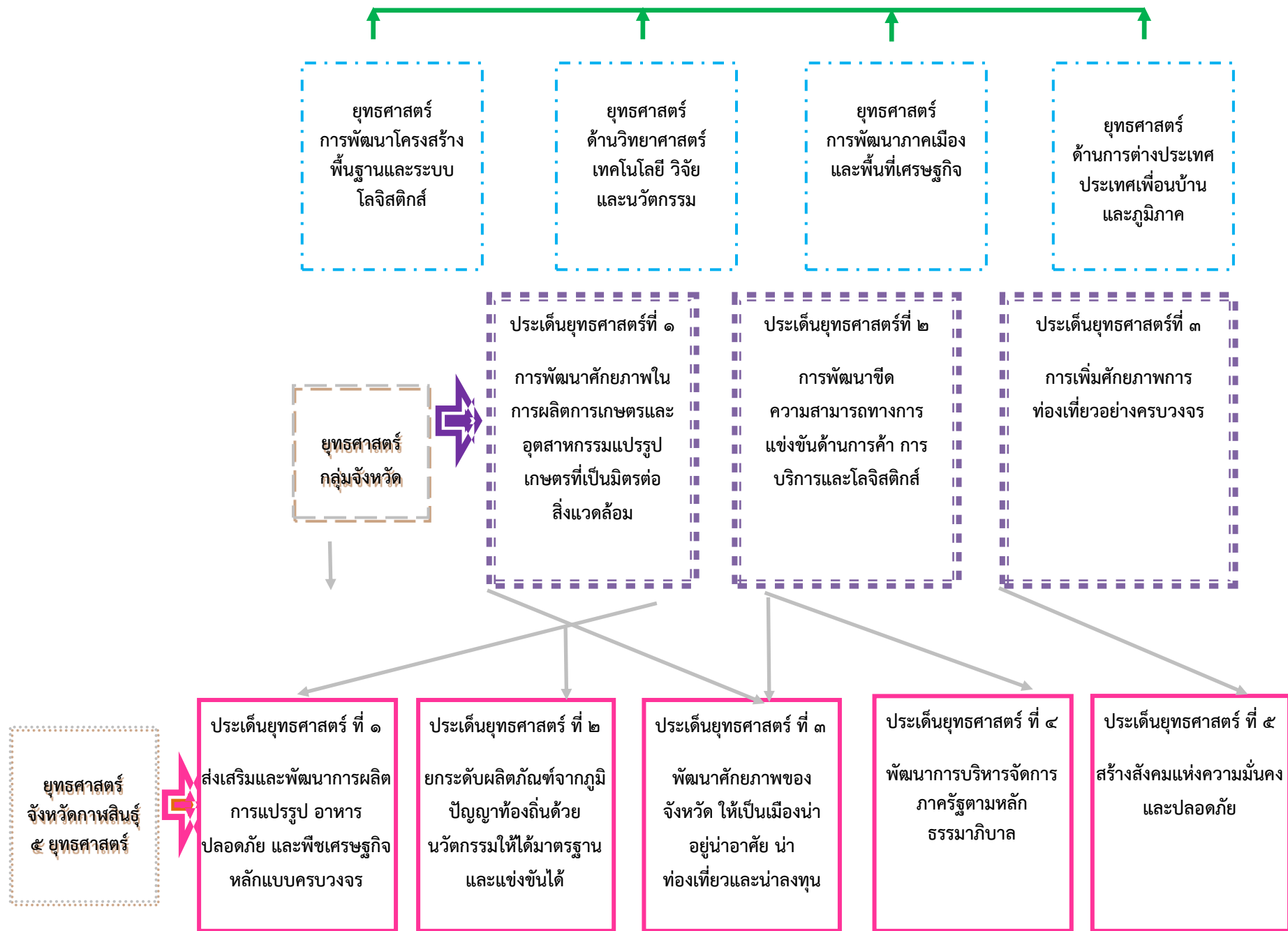
การเกษตรปลอดภัย ส่งเสริมภูมิปัญญาท้องถิ่น เพิ่มศักยภาพการท่องเที่ยวและบริการ อนุรักษ์ทรัพยากรธรรมชาติและสิ่งแวดล้อม พัฒนาคน และสังคม อย่างยั่งยืน

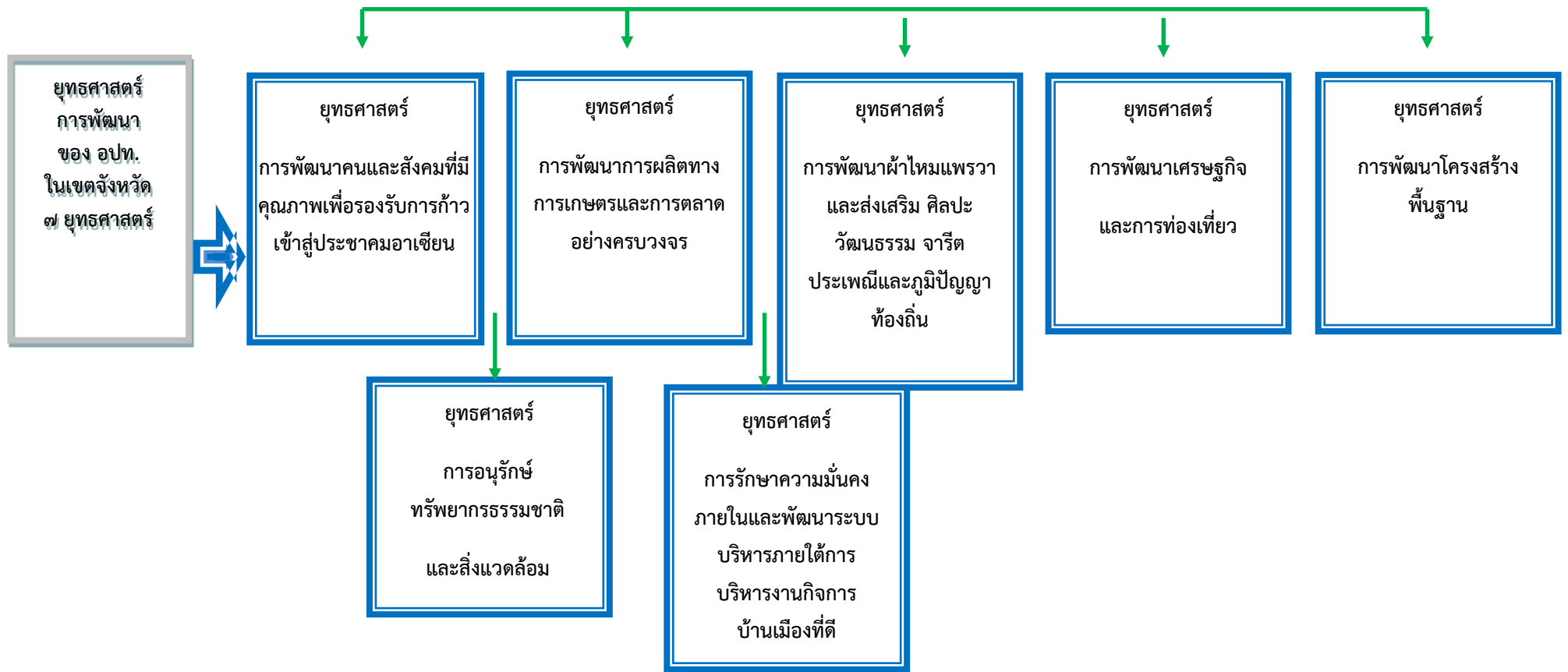
ประเด็นยุทธศาสตร์:

1. การพัฒนาคนและสังคมที่มีคุณภาพเพื่อรองรับการก้าวเข้าสู่ประชาคมอาเซียน
2. การพัฒนาการผลิตทางการเกษตร
3. การพัฒนาผ้าไหมแพรวาและส่งเสริม ศิลปะ วัฒนธรรม จารีตประเพณี และภูมิปัญญาท้องถิ่น
4. การพัฒนาเศรษฐกิจและการท่องเที่ยว
5. การพัฒนาโครงสร้างพื้นฐาน
6. การอนุรักษ์ทรัพยากรธรรมชาติและสิ่งแวดล้อม
7. การรักษาความมั่นคงภายใน และพัฒนาระบบบริหาร ภายใต้การบริหารงานกิจการบ้านเมืองที่ดี

3.3 ความเชื่อมโยงยุทธศาสตร์จังหวัดกับยุทธศาสตร์การพัฒนาขององค์กรปกครองส่วนท้องถิ่น
โครงสร้างเชื่อมโยงแผนยุทธศาสตร์การพัฒนาองค์การบริหารส่วนตำบลหนองผือ พ.ศ.256๖-25๗๐

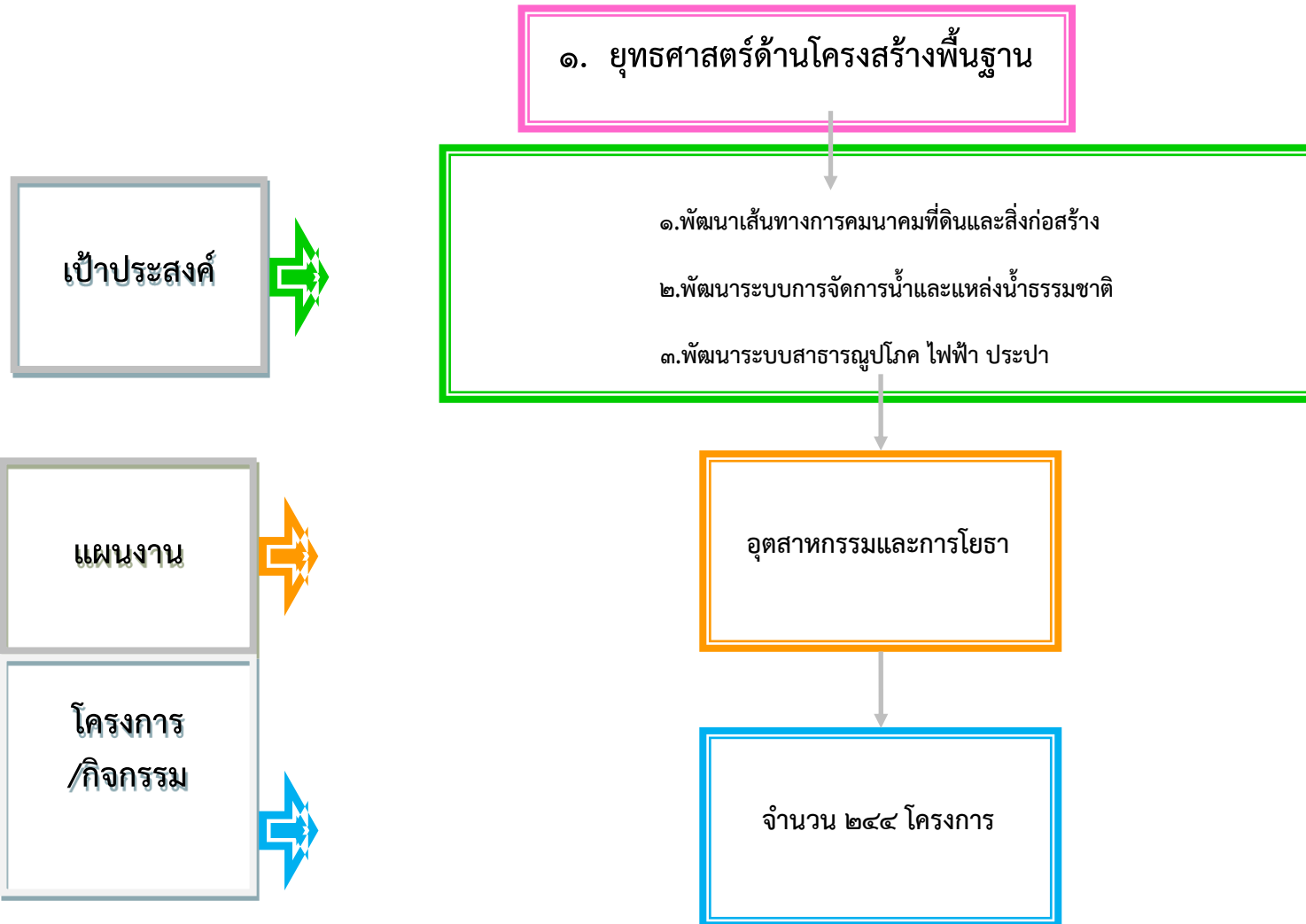












๑. ยุทธศาสตร์ด้านการพัฒนาคน
และสังคมที่มีคุณภาพ

๑. ส่งเสริมการศึกษาและกระบวนการเรียนรู้ตลอดชีวิต
๒. เสริมสร้างศักยภาพและโอกาสของผู้สูงอายุ คนพิการและผู้ด้อยโอกาส
๓. ส่งเสริมคุณธรรม จริยธรรมและธรรมาภิบาล
๔. ส่งเสริมความเข้มแข็งของสถาบันครอบครัวและชุมชน สร้างเสริมให้มีอาชีพ มีรายได้
๕. พัฒนาและส่งเสริมบทบาทสตรี เด็กและเยาวชนให้มีคุณภาพ มีส่วนร่วมในการพัฒนาท้องถิ่น
๖. ป้องกัน/แก้ไขปัญหายาเสพติดและปราบปรามการทุจริตประพฤติมิชอบ
๗. ส่งเสริมการป้องกันและบรรเทาสาธารณภัย ช่วยเหลือฟื้นฟูผู้ประสบภัย

เป้าประสงค์

แผนงาน

โครงการ/
กิจกรรม

แผนงานการศึกษา

แผนงานสาธารณสุข

แผนงานสร้างความ
เข้มแข็งของชุมชน

แผนงานการศาสนา
วัฒนธรรมและ
นันทนาการ

แผนงานงบกลาง

จำนวน ๗ โครงการ

จำนวน ๓ โครงการ

จำนวน ๖ โครงการ

จำนวน ๕ โครงการ

จำนวน ๔ โครงการ

๓. ยุทธศาสตร์การพัฒนการผลิตทางการเกษตร

เป้าประสงค์

๑. ส่งเสริม พัฒนาแหล่งน้ำเพื่อการเกษตร
๒. ส่งเสริมการเพิ่มผลผลิตทางการเกษตรที่มาจากอินทรีย์ชีวภาพและได้คุณภาพปลอดภัย
๓. พัฒนางค์กรเกษตรกรให้เข้มแข็ง กินอยู่ดี มีรายได้เพิ่มขึ้นตามแนวปรัชญาเศรษฐกิจพอเพียง

แผนงาน

แผนงานบริหารงานทั่วไป

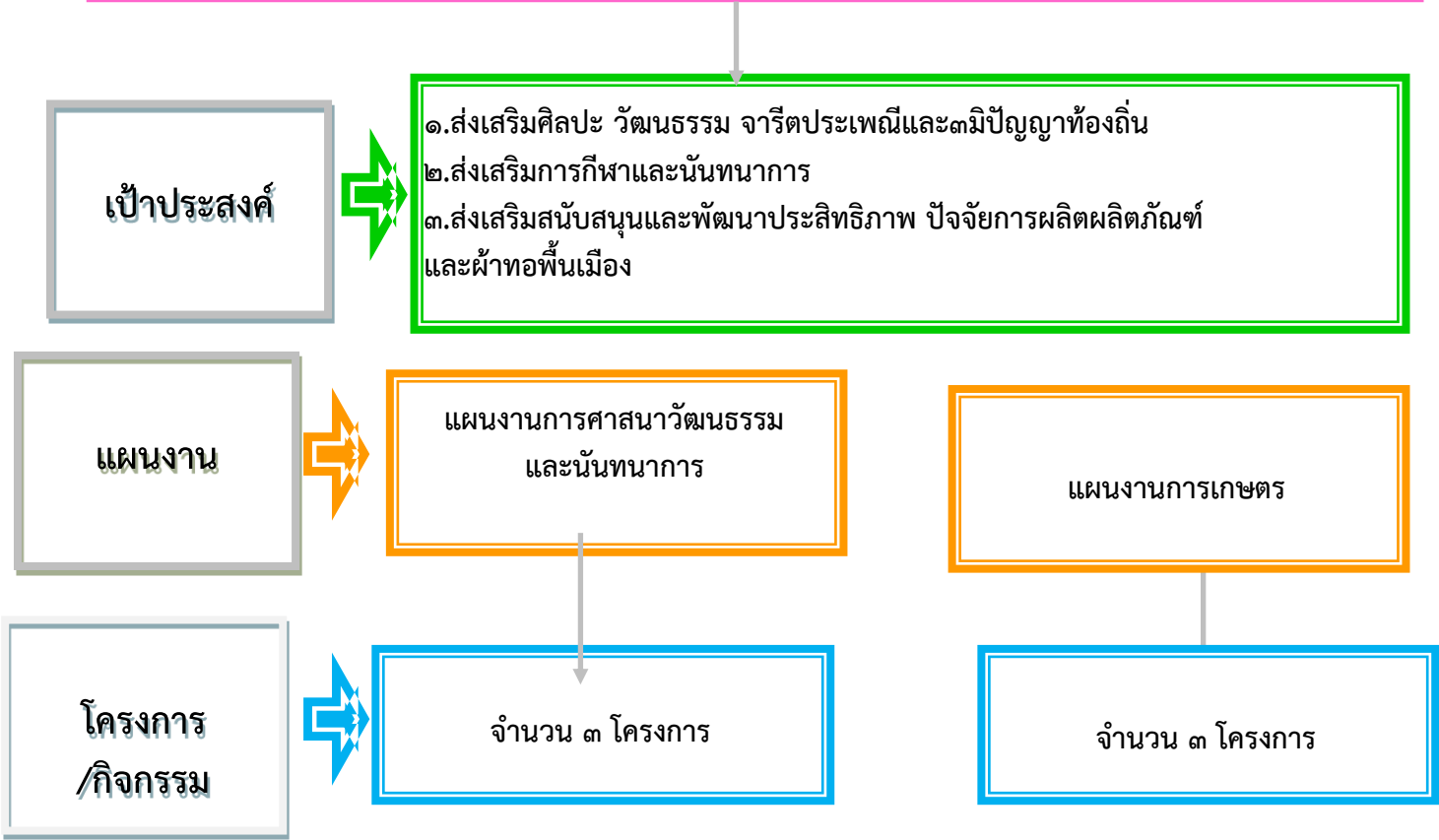
แผนงานการรักษาความสงบภายใน

โครงการ
/กิจกรรม

จำนวน ๓ โครงการ

จำนวน ๗ โครงการ

๔. ยุทธศาสตร์การพัฒนาส่งเสริมศิลปวัฒนธรรม จารีต ประเพณีภูมิปัญญาท้องถิ่น การกีฬา นันทนาการ ผลิตภัณฑ์ท้องถิ่นและผ้าทอพื้นเมือง



๕. ยุทธศาสตร์การพัฒนาสาธารณสุข

เป้าประสงค์



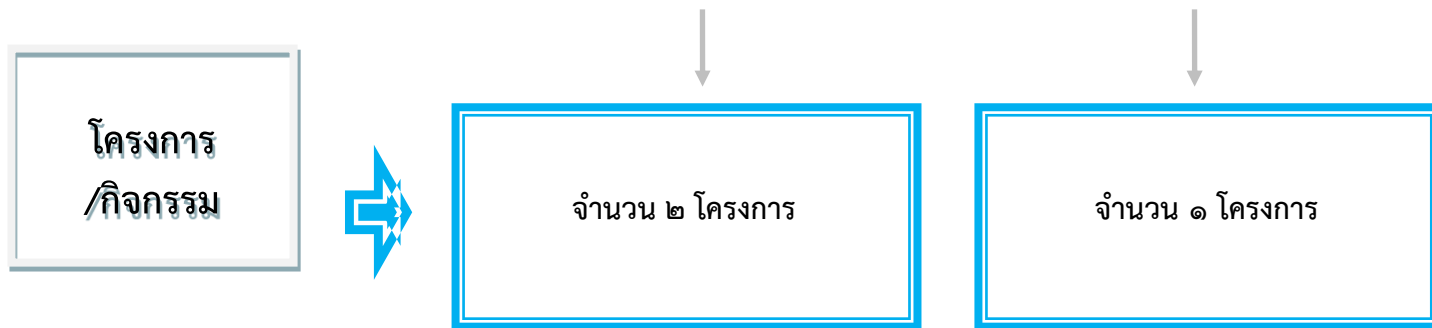
๑. ส่งเสริมและเพิ่มช่องทางการเศรษฐกิจการท่องเที่ยวเชื่อมโยงระหว่างภูมิภาคและกลุ่มประเทศอาเซียน (AEC)
๒. พัฒนาและสร้างความเข้มแข็งของวิสาหกิจชุมชน
๓. พัฒนาระบบเทคโนโลยีสารสนเทศและฐานข้อมูลการท่องเที่ยวให้ได้มาตรฐาน

แผนงาน

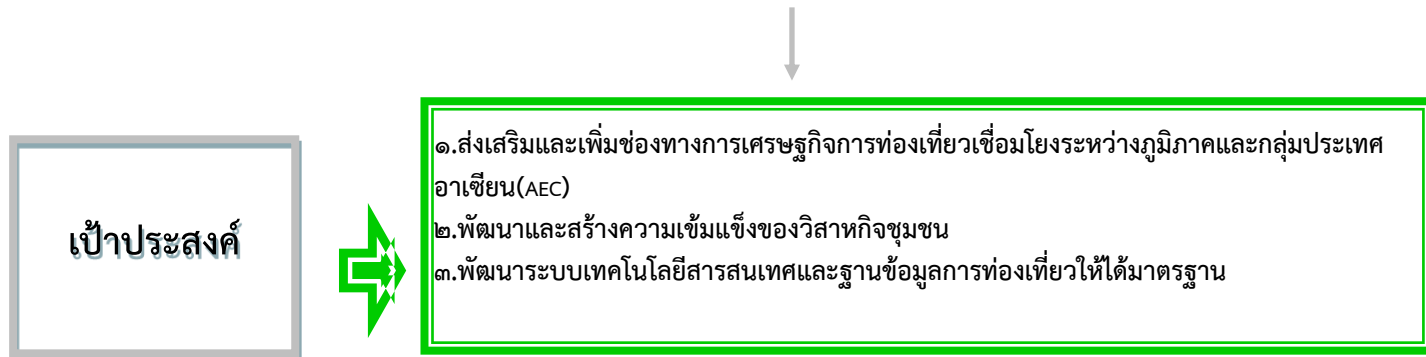


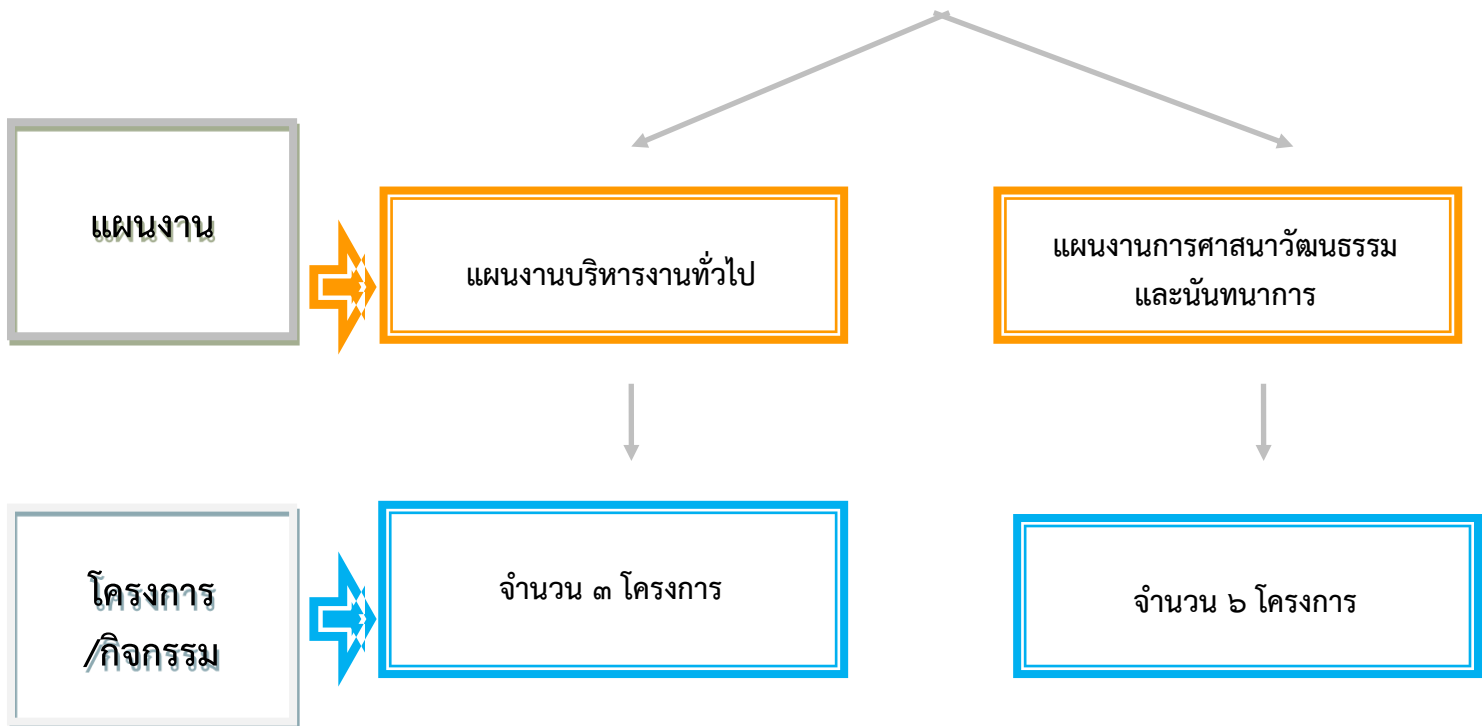
แผนงานสาธารณสุข

แผนงานการเกษตร



๖. ยุทธศาสตร์การพัฒนาเศรษฐกิจและการท่องเที่ยว





๗. ยุทธศาสตร์การบริหารจัดการที่มีประสิทธิภาพและประสิทธิผล

เป้าประสงค์



- ๑. เพิ่มประสิทธิภาพเจ้าหน้าที่ของรัฐในการบริการภาครัฐ
- ๒. ส่งเสริมสนับสนุนประชาธิปไตย สร้างเสริมศักยภาพผู้นำและการพัฒนาองค์กร
- ๓. ส่งเสริมสนับสนุนการมีส่วนร่วมของประชาชน

แผนงาน



แผนงานบริหารงานทั่วไป

โครงการ
/กิจกรรม



จำนวน ๖ โครงการ

ยท.๐๒

3.4 แผนที่ยุทธศาสตร์ Strategy Map



กลยุทธ์
24 กลยุทธ์



กลยุทธ์ที่ ๑
ก่อสร้าง ปรับปรุง ขยาย
เขตสาธารณสุขูปโภคต่างๆ
และการคมนาคมขนส่ง

กลยุทธ์ที่ ๒
ส่งเสริมการศึกษาและ
กระบวนการเรียนรู้
ตลอดชีวิตเพื่อรองรับ
การก้าวเข้าสู่ประชาคม
อาเซียน

กลยุทธ์ที่ ๓
เสริมสร้างศักยภาพ
ผู้สูงอายุ คนพิการ
และผู้ด้อยโอกาส

กลยุทธ์ที่ ๔
ส่งเสริมคุณธรรม
จริยธรรม ธรรมภิบาล

กลยุทธ์ที่ ๕
ส่งเสริมความเข้มแข็ง
ของสถาบันครอบครัว
และชุมชนสร้างเสริมให้
มีอาชีพ มีรายได้

กลยุทธ์ที่ ๖
พัฒนาและส่งเสริม
บทบาทสตรี เด็กและ
เยาวชนให้มีคุณภาพ มี
ส่วนร่วมในการพัฒนา
ท้องถิ่น

กลยุทธ์ที่ ๗
ป้องกัน/แก้ไขปัญหา
ยาเสพติดและ
ปราบปรามการทุจริต
ประพฤติ
มิชอบ

กลยุทธ์ที่ ๘
ส่งเสริมการป้องกันและ
บรรเทาสาธารณภัย
ช่วยเหลือฟื้นฟู
ผู้ประสบภัย

กลยุทธ์ที่ ๘
ส่งเสริมการป้องกันและ
บรรเทาสาธารณภัย
ช่วยเหลือฟื้นฟู
ผู้ประสบภัย

กลยุทธ์ที่ ๙
ส่งเสริมพัฒนาแหล่งน้ำ
เพื่อการเกษตร

กลยุทธ์ที่ ๑๐
ส่งเสริมการเพิ่มผลผลิต
ทางการเกษตรที่มาจาก
อินทรีย์ชีวภาพ ได้
คุณภาพปลอดภัย

กลยุทธ์ที่ ๑๑
พัฒนาองค์กรเกษตรกร
ให้เข้มแข็ง กินดีอยู่ดี
มีรายได้เพิ่มขึ้น ตาม
แนวปรัชญาเศรษฐกิจ

กลยุทธ์ที่ ๑๒
ส่งเสริมพัฒนา
แหล่งน้ำเพื่อ
การเกษตร

กลยุทธ์ที่ ๑๓
ส่งเสริมการเพิ่มผลผลิต
ทางการเกษตรที่มาจาก
อินทรีย์ชีวภาพ ได้
คุณภาพปลอดภัย

กลยุทธ์ที่ ๑๔
พัฒนาองค์กรเกษตรกร
ให้เข้มแข็ง กินดีอยู่ดี มี
รายได้เพิ่มขึ้นตามแนว
ปรัชญาเศรษฐกิจ

กลยุทธ์ที่ ๑๕
ส่งเสริมศิลปะ
วัฒนธรรม จารีต
ประเพณี และภูมิปัญญา
ท้องถิ่น

กลยุทธ์ที่ ๑๖
ส่งเสริมการกีฬา
และนันทนาการ

กลยุทธ์ที่ ๑๗
ส่งเสริมสนับสนุนและ
พัฒนาประสิทธิภาพ
ปัจจัยการผลิต
ผลิตภัณฑ์ท้องถิ่น และ
ผ้าทอพื้นเมือง

กลยุทธ์ที่ ๑๘
ส่งเสริมสาธารณสุขและ
การคุ้มครองสิทธิ
ประโยชน์ของประชาชน

กลยุทธ์ที่ ๑๙
สร้างระบบการจัดการ
ท่องเที่ยวที่มี
ประสิทธิภาพ

กลยุทธ์ที่ ๒๐
ส่งเสริมการให้บริการหน่วยงานภาครัฐ
ประชาสังคมและองค์กรประชาชน
พัฒนาเทคโนโลยีสารสนเทศเพื่อ
ส่งเสริมการท่องเที่ยว
ส่งเสริมสาธารณสุขและการคุ้มครอง
สิทธิประโยชน์ของประชาชน

กลยุทธ์ที่ ๒๑
สร้างระบบบริหารจัดการองค์กรที่ดี
มีประสิทธิภาพ โปร่งใส ตรวจสอบ
ได้ ลดขั้นตอนการปฏิบัติงาน
บุคลากรมีศักยภาพ

กลยุทธ์ที่ ๒๒
ส่งเสริมการให้บริการหน่วยงาน
ภาครัฐ ประชาสังคมและองค์กร
ประชาชน พัฒนาเทคโนโลยี
สารสนเทศและเครือข่ายการเรียนรู้

กลยุทธ์ที่ ๒๓
สร้างจิตสำนึกและความตระหนัก
ในการจัดการทรัพยากรธรรมชาติ
และสิ่งแวดล้อม

กลยุทธ์ที่ ๒๔
เพิ่มประสิทธิภาพการจัดการ
สิ่งแวดล้อม ลดปริมาณขยะมูลฝอย
และสิ่งปฏิกูลรวมทั้งมลพิษต่างๆ

๔.รายละเอียดแผนยุทธศาสตร์

ความเชื่อมโยงกับยุทธศาสตร์จังหวัด	ยุทธศาสตร์อปท.ในเขตจังหวัด	ยุทธศาสตร์อบต.หนองผือ	เป้าประสงค์ตามพันธกิจ	ตัวชี้วัดระดับเป้าประสงค์ (ตัวชี้วัดรวม)	ค่าเป้าหมาย					กลยุทธ์/แนวทางการพัฒนา	ตัวชี้วัดระดับกลยุทธ์	ความก้าวหน้าของเป้าหมาย	โครงการ/กิจกรรม	หน่วยงานรับผิดชอบ	หน่วยงานสนับสนุน
					66	67	68	69	70						
การพัฒนาคนและสังคม เศรษฐกิจ และสิ่งแวดล้อม	การพัฒนาโครงสร้างพื้นฐาน	การพัฒนาโครงสร้างพื้นฐาน	พัฒนาโครงสร้างพื้นฐาน สาธารณูปโภค สาธารณูปการ ให้ได้มาตรฐานและเพียงพอกับความต้องการของประชาชนตามศักยภาพของอบต.ให้ได้มาตรฐานและเพียงพอต่อความต้องการของประชาชน	จำนวนโครงการ/กิจกรรม และงบประมาณที่ได้มีการดำเนินการ	30	30	30	30	30	การจัดให้มีการพัฒนาบำรุงรักษาเส้นทางคมนาคม ระบบสาธารณูปโภค สาธารณูปการ และงานก่อสร้างต่างๆ	ร้อยละจำนวนโครงการ/ปี	โครงการ/กิจกรรม ไม่น้อยกว่า 30 โครงการ ต่อปี	โครงการก่อสร้างถนน -โครงการบำรุงรักษาเส้นทางคมนาคม -โครงการบำรุงรักษาแหล่งน้ำ -โครงการพัฒนาบำรุงรักษา ระบบสาธารณูปโภค สาธารณูปการ -โครงการก่อสร้างต่างๆ	กองช่าง	สำนักปลัด กองคลัง กองการศึกษา กองสาธารณสุข

			ควบคู่กับการ วางผังเมืองที่ ดี												
--	--	--	--------------------------------------	--	--	--	--	--	--	--	--	--	--	--	--

ความ เชื่อมโยง กับ ยุทธศาสตร์ จังหวัด	ยุทธศาสตร์ อปท.ใน เขตจังหวัด	ยุทธศาสตร์ อบต. หนองผือ	เป้าประสงค์ ตามพันธกิจ	ตัวชี้วัดระดับ เป้าประสงค์ (ตัวชี้วัดรวม)	ค่าเป้าหมาย					กลยุทธ์/แนว ทางการ พัฒนา	ตัวชี้วัด ระดับกล ยุทธ์	ความก้าวหน้า ของเป้าหมาย	โครงการ/ กิจกรรม	หน่วยงาน รับผิดชอบ	หน่วยงาน สนับสนุน
					66	67	68	69	70						
การพัฒนา ศักยภาพ ของจังหวัด ให้เป็น เมืองนำ อาเซียน นำ ท่องเที่ยว และนำ ลงทุน	การพัฒนา องค์กรและ พัฒนา การศึกษา ท้องถิ่น	การพัฒนา คนและ สังคมที่มี คุณภาพ	1.ส่งเสริม การศึกษา และ กระบวนการ เรียนรู้ตลอด ชีวิต 2.เสริมสร้าง ศักยภาพและ โอกาสของ ผู้สูงอายุ คน พิการและ ผู้ด้อยโอกาส	จำนวน โครงการ/ กิจกรรมและ งบประมาณ ที่ได้ มี การ ดำเนินการ	36	36	36	36	36	1.ส่งเสริม การศึกษาและ กระบวนการ เรียนรู้ตลอด ชีวิต 2.เสริมสร้าง ศักยภาพและ โอกาสของ ผู้สูงอายุ คน พิการและ ผู้ด้อยโอกาส 3.ส่งเสริม คุณธรรม จริยธรรมและ	ร้อยละ จำนวน โครงการ /ปี	โครงการ/ กิจกรรม ไม่ น้อยกว่า 36 โครงการ ต่อ ปี	โครงการ/ กิจกรรม ส่งเสริม การศึกษา โครงการ พัฒนาและ ส่งเสริมอาชีพ ให้กับ ประชาชน และสร้าง ความเข้มแข็ง ให้ชุมชน	สำนักปลัด กองคลัง กอง การศึกษา กอง สาธารณสุข	สำนักปลัด กองคลัง กอง การศึกษา กอง สาธารณสุข

			<p>3.ส่งเสริม คุณธรรม จริยธรรมและ ธรรมาภิบาล</p> <p>4.ส่งเสริม ความเข้มแข็ง ของสถาบัน ครอบครัว และชุมชน สร้างเสริมให้ มีอาชีพ มีรายได้</p> <p>5.พัฒนาและ ส่งเสริม บทบาทสตรี เด็กและ เยาวชนให้มี คุณภาพ มี ส่วนร่วมใน การพัฒนา ท้องถิ่น</p> <p>6.ป้องกัน/ แก้ไขปัญหา ยาเสพติดและ</p>						<p>ธรรมาภิบาล</p> <p>4.ส่งเสริม ความเข้มแข็ง ของสถาบัน ครอบครัวและ ชุมชน สร้าง เสริมให้มี อาชีพ มีรายได้</p> <p>5.พัฒนาและ ส่งเสริม บทบาทสตรี เด็กและ เยาวชนให้มี คุณภาพ มี ส่วนร่วมใน การพัฒนา ท้องถิ่น</p> <p>6.ป้องกัน/ แก้ไขปัญหา ยาเสพติด และ ปราบปราม การทุจริต</p>				
--	--	--	---	--	--	--	--	--	---	--	--	--	--

			ปราบปราม การทุจริต ประพฤติ ชอบ 7.ส่งเสริมการ ป้องกันและ บรรเทาสา ธารณภัย ช่วยเหลือ ฟื้นฟู ผู้ประสบภัย						ประพฤติ ชอบ 7.ส่งเสริม การป้องกัน และบรรเทา สาธารณภัย ช่วยเหลือ ฟื้นฟู ผู้ประสบภัย					
--	--	--	---	--	--	--	--	--	--	--	--	--	--	--

ความเชื่อมโยงกับยุทธศาสตร์จังหวัด	ยุทธศาสตร์อปท.ในเขตจังหวัด	ยุทธศาสตร์อบต.หนองผือ	เป้าประสงค์ตามพันธกิจ	ตัวชี้วัดระดับเป้าประสงค์ (ตัวชี้วัดรวม)	ค่าเป้าหมาย					กลยุทธ์/แนวทางการพัฒนา	ตัวชี้วัดระดับกลยุทธ์	ความก้าวหน้าของเป้าหมาย	โครงการ/กิจกรรม	หน่วยงานรับผิดชอบ	หน่วยงานสนับสนุน
					66	67	68	69	70						
การพัฒนาศักยภาพของจังหวัดให้เป็นเมืองนำอาเซียน นำท่องเที่ยวและนำลงทุน	การพัฒนาผลผลิตทางการเกษตร	การพัฒนาผลผลิตทางการเกษตร	1. ส่งเสริมพัฒนาแหล่งน้ำเพื่อการเกษตร 2. ส่งเสริมการเพิ่มผลผลิตทางการเกษตรที่มาจากอินทรีย์ชีวภาพ และได้คุณภาพปลอดภัย 3. พัฒนาองค์กรเกษตรกรให้เข้มแข็ง กินอยู่ดี มีรายได้เพิ่มขึ้นตามแนวปรัชญา	มีจำนวนโครงการ/กิจกรรมและงบประมาณที่ได้มีการดำเนินการ	13	13	13	13	13	ส่งเสริมพัฒนาแหล่งน้ำเพื่อการเกษตร 2. ส่งเสริมการเพิ่มผลผลิตทางการเกษตรที่มาจากอินทรีย์ชีวภาพ และได้คุณภาพปลอดภัย 3. พัฒนาองค์กรเกษตรกรให้เข้มแข็ง กินอยู่ดี มีรายได้เพิ่มขึ้นตามแนวปรัชญา	ร้อยละจำนวนโครงการ/ปี	โครงการ/กิจกรรม ไม่น้อยกว่า 13 โครงการ ต่อปี	-โครงการพัฒนาและส่งเสริมอาชีพให้กับประชาชน และสร้าง ความเข้มแข็ง ให้ชุมชน -โครงการส่งเสริมการท าเกษตรอินทรีย์ และเกษตรผสมผสานตามแนวปรัชญาเศรษฐกิจพอเพียง	สำนักปลัด	กองคลัง กองการศึกษา กองสาธารณสุข

			เศรษฐกิจ พอเพียง						เศรษฐกิจ พอเพียง					
--	--	--	---------------------	--	--	--	--	--	---------------------	--	--	--	--	--

ความเชื่อมโยงกับยุทธศาสตร์จังหวัด	ยุทธศาสตร์อปท.ในเขตจังหวัด	ยุทธศาสตร์อปท.หนองผือ	เป้าประสงค์ตามพันธกิจ	ตัวชี้วัดระดับเป้าประสงค์(ตัวชี้วัดรวม)	ค่าเป้าหมาย					กลยุทธ์/แนวทางการพัฒนา	ตัวชี้วัดระดับกลยุทธ์	ความก้าวหน้าของเป้าหมาย	โครงการ/กิจกรรม	หน่วยงานรับผิดชอบ	หน่วยงานสนับสนุน
					66	67	68	69	70						
การพัฒนาศักยภาพของจังหวัดให้เป็นเมืองน่าอาศัย น่าท่องเที่ยว และนำลงทุน	การพัฒนาผ้าไหมแพรวาและส่งเสริมศิลปวัฒนธรรมจารีตประเพณีและภูมิปัญญาท้องถิ่น	การพัฒนาส่งเสริมศิลปวัฒนธรรมจารีตประเพณีภูมิปัญญาท้องถิ่น การกีฬานันทนาการผลิตภัณฑ์ท้องถิ่นและผ้าทอพื้นเมือง	- ส่งเสริมศิลปวัฒนธรรมจารีตประเพณีและภูมิปัญญาท้องถิ่น - ส่งเสริมกิจกรรมกีฬาและนันทนาการ - พัฒนาผลิตภัณฑ์ท้องถิ่นและผ้าทอพื้นเมือง	จำนวนโครงการ/กิจกรรมและงบประมาณที่ได้มีการดำเนินการ	6	6	6	6	6	1. ส่งเสริมศิลปวัฒนธรรมจารีตประเพณีและภูมิปัญญาท้องถิ่นของชาวผู้ไท 2. ส่งเสริมกิจกรรมกีฬาและนันทนาการ 3. พัฒนาผลิตภัณฑ์ท้องถิ่นและผ้าทอพื้นเมือง	ร้อยละจำนวนโครงการ/ปี	โครงการ/กิจกรรม ไม่น้อยกว่า 6 โครงการ ต่อปี	- โครงการ/กิจกรรม ส่งเสริมการศึกษา - โครงการ/กิจกรรม ด้าน การส่งเสริมวัฒนธรรมประเพณี	กองการศึกษาสำนักปลัด	กองคลัง กองสาธารณสุข

ความเชื่อมโยงกับยุทธศาสตร์จังหวัด	ยุทธศาสตร์อปท.ในเขตจังหวัด	ยุทธศาสตร์อบต.หนองผือ	เป้าประสงค์ตามพันธกิจ	ตัวชี้วัดระดับเป้าประสงค์ (ตัวชี้วัดรวม)	ค่าเป้าหมาย					กลยุทธ์/แนวทางการพัฒนา	ตัวชี้วัดระดับกลยุทธ์	ความก้าวหน้าของเป้าหมาย	โครงการ/กิจกรรม	หน่วยงานรับผิดชอบ	หน่วยงานสนับสนุน
					66	67	68	69	70						
การพัฒนาศักยภาพของจังหวัดให้เป็นเมืองน่าอาศัย น่าท่องเที่ยว และนำลงทุน	การพัฒนาคนและสังคมที่มีคุณภาพ	การพัฒนาสาธารณสุข	1. ส่งเสริมและพัฒนากิจการสาธารณสุขอนามัย สิ่งแวดล้อม 2. อนุรักษ์สิ่งแวดล้อม 3. อนุรักษ์ป้องกันโรคติดต่อ โรคระบาด หรือโรคระบาดอุบัติใหม่ 3. อนุรักษ์ป้องกันและแก้ไขปัญหา ยาเสพติด	จำนวนโครงการ/กิจกรรมและงบประมาณที่ได้มีการดำเนินการ	6	6	6	6	6	. ส่งเสริมและพัฒนากิจการสาธารณสุขอนามัย สิ่งแวดล้อม 2. อนุรักษ์สิ่งแวดล้อม 3. อนุรักษ์ป้องกันโรคติดต่อ โรคระบาด หรือโรคระบาดอุบัติใหม่ 3. อนุรักษ์ป้องกันและแก้ไขปัญหา ยาเสพติด	ร้อยละจำนวนโครงการ/ปี	โครงการ/กิจกรรม ไม่น้อยกว่า 6 โครงการ ต่อปี	-โครงการ/กิจกรรม ด้านสาธารณสุข และการป้องกันและบรรเทาสาธารณภัย	กองสาธารณสุข สำนักปลัด	กองคลัง กองการศึกษา

ความเชื่อมโยงกับยุทธศาสตร์จังหวัด	ยุทธศาสตร์อปท.ในเขตจังหวัด	ยุทธศาสตร์อบต.หนองผือ	เป้าประสงค์ตามพันธกิจ	ตัวชี้วัดระดับเป้าประสงค์ (ตัวชี้วัดรวม)	ค่าเป้าหมาย					กลยุทธ์/แนวทางการพัฒนา	ตัวชี้วัดระดับกลยุทธ์	ความก้าวหน้าของเป้าหมาย	โครงการ/กิจกรรม	หน่วยงานรับผิดชอบ	หน่วยงานสนับสนุน
					66	67	68	69	70						
การพัฒนาศักยภาพของจังหวัดให้เป็นเมืองน่าอาศัย น่าท่องเที่ยวและนำลงทุน	การพัฒนาเศรษฐกิจและการท่องเที่ยว	การพัฒนาเศรษฐกิจและการท่องเที่ยว	ส่งเสริมอนุรักษ์ฟื้นฟูแหล่งท่องเที่ยวทางธรรมชาติ	จำนวนโครงการ/กิจกรรมและงบประมาณที่ได้มีการดำเนินการ	3	3	3	3	3	1.ส่งเสริมและเพิ่มช่องทางการเศรษฐกิจการท่องเที่ยวเชื่อมโยงระหว่างภูมิภาคและกลุ่มประเทศอาเซียน 2.พัฒนาและสร้างความเข้มแข็งของวิสาหกิจชุมชน 3.พัฒนาระบบเทคโนโลยีสารสนเทศและฐานข้อมูลการท่องเที่ยวให้ได้มาตรฐาน	ร้อยละจำนวนโครงการ/ปี	โครงการ/กิจกรรมไม่น้อยกว่า 3 โครงการ ต่อปี	โครงการ/ กิจกรรม ด้าน การส่งเสริมอนุรักษ์ทรัพยากรธรรมชาติและ สิ่งแวดล้อม	กองช่าง สำนักปลัด	กองคลัง กองการศึกษา กองสาธารณสุข

ความเชื่อมโยงกับยุทธศาสตร์จังหวัด	ยุทธศาสตร์อปท.ในเขตจังหวัด	ยุทธศาสตร์อบต.หนองผือ	เป้าประสงค์ตามพันธกิจ	ตัวชี้วัดระดับเป้าประสงค์ (ตัวชี้วัดรวม)	ค่าเป้าหมาย					กลยุทธ์/แนวทางการพัฒนา	ตัวชี้วัดระดับกลยุทธ์	ความก้าวหน้าของเป้าหมาย	โครงการ/กิจกรรม	หน่วยงานรับผิดชอบ	หน่วยงานสนับสนุน
					66	67	68	69	70						
การพัฒนาการบริหารจัดการภาครัฐตามหลักธรรมาภิบาล	การรักษาความมั่นคงภายในและพัฒนาระบบบริหารภายใต้การบริหารงานกิจการบ้านเมืองที่ดี	การบริหารจัดการที่มีประสิทธิภาพและประสิทธิผล	- เพิ่มประสิทธิภาพเจ้าหน้าที่ของรัฐในการบริการภาครัฐ - ส่งเสริมสนับสนุนประชาชนได้มี การดำเนิน การ - สร้างเสริมศักยภาพผู้นำและการพัฒนาองค์กร - ส่งเสริมสนับสนุนการมีส่วนร่วมของประชาชน	จำนวนโครงการ/กิจกรรมและงบประมาณที่ได้มีการดำเนินการ	39	39	39	39	39	1. เพิ่มประสิทธิภาพเจ้าหน้าที่ของรัฐในการบริการภาครัฐ 2.สร้างความสามัคคีในหมู่คณะเพื่อส่งเสริมการทำงานเป็นทีม 3.ส่งเสริมสนับสนุนประชาชนได้มี การดำเนิน การ 4.สร้างเสริมศักยภาพผู้นำและการพัฒนาองค์กร	ร้อยละจำนวนโครงการ/ปี	โครงการ/กิจกรรม ไม่น้อยกว่า 39 โครงการ ต่อปี	-โครงการ/กิจกรรมฝึกอบรมเพิ่มประสิทธิภาพในการปฏิบัติงาน - โครงการ/กิจกรรมที่ ดำเนินการ จัดหา - โครงการ/กิจกรรมที่ พัฒนาปรับปรุงอาคารสถานที่	ทุกกอง	ทุกกอง

									5. ส่งเสริม สนับสนุนการมี ส่วนร่วมของ ประชาชน					
--	--	--	--	--	--	--	--	--	--	--	--	--	--	--

ส่วนที่ ๓
การนำแผนพัฒนาท้องถิ่นไปสู่การปฏิบัติ

ที่	ยุทธศาสตร์	ด้าน	แผนงาน	หน่วยงาน รับผิดชอบหลัก	หน่วยงาน สนับสนุน
1	ยุทธศาสตร์การพัฒนา ด้านโครงสร้างพื้นฐาน	ด้านบริการชุมชนและสังคม	แผนงานเคหะและชุมชน	กองช่าง	อบต.หนองผือ
		ด้านการเศรษฐกิจ	แผนงานอุตสาหกรรมและการโยธา		
2	ยุทธศาสตร์ด้านการพัฒนาคนและสังคมที่มีคุณภาพ	ด้านบริการชุมชนและสังคม	แผนงานการศึกษา	กองการศึกษาฯ	
		ด้านบริการชุมชนและสังคม	แผนงานสร้างความเข้มแข็งของชุมชน	สำนักงานปลัด	
		ด้านบริการชุมชนและสังคม	แผนงานการศาสนาวัฒนธรรมและ นันทนาการ	กองการศึกษาฯ	
		ด้านงบกลาง	แผนงานงบกลาง	สำนักงานปลัด	
3	ยุทธศาสตร์การพัฒนาการผลิตทางการเกษตร	ด้านบริหารงานทั่วไป	แผนงานบริหารงานทั่วไป	สำนักงานปลัด	
		ด้านการเศรษฐกิจ	แผนงานอุตสาหกรรมและการโยธา	กองช่าง	
4	ยุทธศาสตร์ด้านการพัฒนาส่งเสริม ศิลปวัฒนธรรม จารีต ประเพณีภูมิปัญญาท้องถิ่น การกีฬา นันทนาการ ผลิตภัณฑ์ท้องถิ่นและผ้าทอพื้นเมือง	ด้านบริการชุมชนและสังคม	แผนงานการศาสนาวัฒนธรรมและ นันทนาการ	กองการศึกษาฯ	
		ด้านบริการชุมชนและสังคม	แผนงานสร้างความเข้มแข็งของชุมชน	สำนักงานปลัด	
5	ยุทธศาสตร์ด้านการพัฒนาสาธารณสุข	ด้านบริการชุมชนและสังคม	แผนงานสาธารณสุข	กองสาธารณสุขฯ	
6	ยุทธศาสตร์ด้านการพัฒนาเศรษฐกิจและการ ท่องเที่ยว	ด้านบริหารงานทั่วไป	แผนงานบริหารงานทั่วไป	สำนักงานปลัด	
7	ยุทธศาสตร์ด้านการบริหารจัดการที่มีประสิทธิภาพ	ด้านบริหารงานทั่วไป	แผนงานบริหารงานทั่วไป	สำนักงานปลัด/ กองคลัง	
รวม	๗ ยุทธศาสตร์	๖ ด้าน	8 แผนงาน	๕ สำนัก/กอง	

ส่วนที่ ๕

การติดตามและประเมินผล

๕.๑ การติดตามและประเมินผล

ในการจัดทำแผนพัฒนาท้องถิ่น ๕ ปี นั้น (พ.ศ. ๒๕๖๑ – ๒๕๖๕) จะต้องมีการติดตามและประเมินผลแผน โดยจะต้องติดตามและประเมินผลยุทธศาสตร์ ตามระเบียบกระทรวงมหาดไทย ว่าด้วยการจัดทำแผนขององค์กรปกครองส่วนท้องถิ่น พ.ศ. ๒๕๔๘ หมวด ๖ ขอ ๒๙ และระเบียบกระทรวงมหาดไทย ว่าด้วยการจัดทำแผนขององค์กรปกครองส่วนท้องถิ่น (ฉบับที่ ๓) พ.ศ. ๒๕๖๑ โดยคณะกรรมการติดตามและประเมินผลแผนพัฒนา ตามแนวทางการพิจารณาการติดตามและประเมินผลยุทธศาสตร์เพื่อความสอดคล้องแผนพัฒนาท้องถิ่นห้าปีขององค์กรปกครองส่วนท้องถิ่น ของหนังสือกระทรวงมหาดไทย ที่ ด่วนที่สุด มท ๐๘๑๐.๓/ว ๒๙๓๑ ลงวันที่ ๑๕ พฤษภาคม ๒๕๖๒ เรื่อง ชักซ้อมแนวทางการทบทวนแผนพัฒนาท้องถิ่นห้าปี (พ.ศ. ๒๕๖๑ – ๒๕๖๕) ขององค์กรปกครองส่วนท้องถิ่น ตามระเบียบกระทรวงมหาดไทย ว่าด้วยการจัดทำแผนขององค์กรปกครองส่วนท้องถิ่น (ฉบับที่ ๓) พ.ศ. ๒๕๖๑

๕.๒ การติดตามและประเมินผลโครงการ

ในการจัดทำแผนพัฒนาท้องถิ่น ๕ ปี นั้น (พ.ศ. ๒๕๖๑ – ๒๕๖๕) จะต้องมีการติดตามและประเมินผลแผน โดยจะต้องติดตามและประเมินผลยุทธศาสตร์ ตามระเบียบกระทรวงมหาดไทย ว่าด้วยการจัดทำแผนขององค์กรปกครองส่วนท้องถิ่น พ.ศ. ๒๕๔๘ หมวด ๖ ขอ ๒๙ และระเบียบกระทรวงมหาดไทย ว่าด้วยการจัดทำแผนขององค์กรปกครองส่วนท้องถิ่น (ฉบับที่ ๓) พ.ศ. ๒๕๖๑ โดยคณะกรรมการติดตามและประเมินผลแผนพัฒนา ตามแนวทางการพิจารณาการติดตามและประเมินผลยุทธศาสตร์เพื่อความสอดคล้องแผนพัฒนาท้องถิ่นห้าปีขององค์กรปกครองส่วนท้องถิ่น ของหนังสือกระทรวงมหาดไทย ที่ ด่วนที่สุด มท ๐๘๑๐.๓/ว ๒๙๓๑ ลงวันที่ ๑๕ พฤษภาคม ๒๕๖๒ เรื่อง ชักซ้อมแนวทางการทบทวนแผนพัฒนาท้องถิ่นห้าปี (พ.ศ. ๒๕๖๑ – ๒๕๖๕) ขององค์กรปกครองส่วนท้องถิ่น ตามระเบียบกระทรวงมหาดไทย ว่าด้วยการจัดทำแผนขององค์กรปกครองส่วนท้องถิ่น (ฉบับที่ ๓) พ.ศ. ๒๕๖๑

๕.๓ สรุปผลการพัฒนาท้องถิ่นใน

๕.๓.๑ การวัดผลในเชิงปริมาณและเชิงคุณภาพ

(๑) การวัดผลในเชิงปริมาณ

ตามที่องค์กรปกครองส่วนท้องถิ่นได้ดำเนินการจัดทำแผนพัฒนาขึ้นมาเพื่อใช้เป็นเครื่องมือในการพัฒนา ให้บรรลุเป้าหมายที่วางไว้ เกิดประสิทธิภาพประสิทธิผลสูงสุดในการแก้ไขปัญหาให้กับประชาชน ในการจัดทำแผนพัฒนานั้นจะต้องมีการติดตามและประเมินแผนพัฒนา ตามระเบียบกระทรวงมหาดไทย ว่าด้วยการจัดทำแผนขององค์กรปกครองส่วนท้องถิ่น พ.ศ. ๒๕๔๘ หมวด ๖ ขอ ๒๙ และระเบียบกระทรวงมหาดไทย ว่าด้วยการจัดทำแผนขององค์กรปกครองส่วนท้องถิ่น (ฉบับที่ ๓) พ.ศ. ๒๕๖๑ โดยคณะกรรมการติดตามและประเมินแผนพัฒนาเป็นผู้ดำเนินการติดตามและประเมินผลแผนพัฒนา ซึ่งคณะกรรมการจะต้องดำเนินการกำหนดแนวทาง วิธีการในการติดตามและประเมินผลแผนพัฒนาดำเนินการติดตามและประเมินผลแผนพัฒนา รายงานผลและเสนอความเห็นซึ่งได้จากการติดตามและประเมินผลแผนพัฒนาต่อผู้บริหารท้องถิ่น เพื่อให้ผู้บริหารท้องถิ่นเสนอตสภาท้องถิ่น และคณะกรรมการ

พัฒนาท้องถิ่น พร้อมทั้งประกาศผลการติดตามและประเมินผลแผนพัฒนาให้ประชาชนในท้องถิ่นทราบ ในที่เปิดเผยภายในสิบห้าวันนับแต่วันรายงานผลและเสนอความเห็นดังกล่าวและต้องปิดประกาศไว้เป็นระยะเวลาไม่น้อยกว่าสามสิบวันโดยอย่างน้อยปีละครั้งภายในเดือนธันวาคมของทุกปี

โดยเครื่องมือที่ใช้ในการติดตามและประเมินผลในเชิงปริมาณ มีดังนี้

แบบที่ ๑ การกำกับกำกับการจัดทำแผนยุทธศาสตร์ขององค์กรปกครองส่วนท้องถิ่น

แบบที่ ๒ แบบติดตามผลการดำเนินงานขององค์กรปกครองส่วนท้องถิ่น

แบบที่ ๓/๑ แบบประเมินผลการดำเนินงานตามแผนยุทธศาสตร์

แบบที่ ๓/๒ แบบประเมินความพึงพอใจต่อผลการดำเนินงานขององค์กรปกครองส่วนท้องถิ่น

ข้อมูลในระบบ e-plan (www.dla.go.th)

(๒) การวัดผลในเชิงคุณภาพ

การจัดผลเชิงคุณภาพ ใช้การสำรวจความพึงพอใจในการวัดผลเชิงคุณภาพโดยภาพรวม โดยได้มีการประเมินความพึงพอใจ ซึ่งการประเมินความพึงพอใจทำให้ทราบถึงผลเชิงคุณภาพในการดำเนินงานขององค์กรปกครองส่วนท้องถิ่นในภาพรวม

โดยเครื่องมือที่ใช้ในการประเมินความพึงพอใจ มีดังนี้

แบบที่ ๓/๓ แบบประเมินความพึงพอใจต่อผลการดำเนินงานขององค์การบริหารส่วนตำบลหนองผือในแต่ละยุทธศาสตร์

แบบที่ ๓/๔ แบบประเมินความพึงพอใจของผู้บริการในงานบริการขององค์การบริหารส่วนตำบลหนองผือ (ให้หน่วยงานภายนอกดำเนินการ)

๔.๔ ข้อเสนอแนะในการจัดทำแผนพัฒนาท้องถิ่นในอนาคต

๔.๔.๑ ผลกระทบนำไปสู่นาคต

๑) เกิดการพัฒนาพัฒนาที่ล่าช้า เพราะการดำเนินงานต่างๆ ขององค์กรปกครองส่วนท้องถิ่นต้องผ่านกระบวนการหลายขั้นตอน สลับซับซ้อน

๒) ประชาชนอาจเกิดความเบื่อหน่ายกับกระบวนการจัดทำแผนที่มีความยุ่งยากมากขึ้น

๓) ปัญหาอาจไม่ได้รับการแก้ไขอย่างตรงจุดเพราะข้อจำกัดของระเบียบกฎหมายที่ทำให้ยากและบางเรื่องอาจทำไม่ได้

๔.๔.๒ ข้อสังเกต ข้อเสนอแนะ ผลจากการพัฒนา

๑) การจัดทำแผนพัฒนาท้องถิ่นห้าปีควรพิจารณาใช้แผนยุทธศาสตร์การพัฒนามาเป็นกรอบในการจัดทำแผนพัฒนาท้องถิ่นห้าปีและให้ความสอดคล้องกัน

๒) การจัดทำแผนพัฒนาท้องถิ่นห้าปีควรพิจารณางบประมาณและคำนึงถึงสถานะ การคลังในการพิจารณาโครงการ/กิจกรรม ที่จะบรรจุในแผนพัฒนาท้องถิ่นห้าปี

๓) ควรเร่งรัดให้มีการดำเนินโครงการ/กิจกรรม ที่ตั้งในข้อบัญญัติงบประมาณรายจ่ายให้สามารถดำเนินการได้ในปีงบประมาณนั้น

๔) องค์การบริหารส่วนตำบลควรพิจารณาตั้งงบประมาณให้เพียงพอและเหมาะสมกับกับภารกิจแต่ละด้านที่จะต้องดำเนินการ ซึ่งจะช่วยลดปัญหาในการโอนเพิ่ม โอนลด โอนตั้งจ่ายรายการใหม่