



แผนพัฒนาบุคลากร

ขององค์การบริหารส่วนตำบลหนองฝือ
อำเภอเขาวง จังหวัดกาฬสินธุ์
ประจำปีงบประมาณ พ.ศ. ๒๕๖๗ – ๒๕๖๙





คำนำ

องค์การบริหารส่วนตำบลหนองผือ อำเภอเขาวง จังหวัดกาฬสินธุ์ ได้มีการจัดทำแผนการ
พัฒนาบุคลากร ประจำปีงบประมาณ พ.ศ.๒๕๖๗ – ๒๕๖๙ ขององค์การบริหารส่วนตำบลหนองผือ เพื่อพัฒนา
บุคลากรในสังกัด องค์การบริหารส่วนตำบลหนองผือ ประกอบด้วย พนักงานส่วนตำบล และพนักงานจ้าง
เพื่อให้เป็นไปตามประกาศคณะกรรมการบุคลากรจังหวัดกาฬสินธุ์ เรื่อง หลักเกณฑ์และเงื่อนไขเกี่ยวกับการ
บริหารงานบุคคลขององค์การบริหารส่วนตำบล (แก้ไขเพิ่มเติมถึงปัจจุบัน) ลงวันที่ ๑๙ พฤศจิกายน ๒๕๖๔ ข้อ
๒๖๙ กำหนดให้บุคลากรจัดทำแผนพัฒนาบุคลากรเพื่อเพิ่มพูนความรู้ทักษะทัศนคติที่ดีคุณธรรมและจริยธรรม อัน
จัดทำให้การปฏิบัติหน้าที่ราชการในตำแหน่งนั้นได้อย่างมีประสิทธิภาพ

คณะผู้บริหารและหัวหน้าส่วนราชการ/ผู้อำนวยการกอง ขององค์การบริหารส่วนตำบลหนอง
ผือ จึงได้จัดทำแผนพัฒนาบุคลากร ประจำปีงบประมาณ พ.ศ. ๒๕๖๗ – ๒๕๖๙ ขององค์การบริหารส่วน
ตำบลหนองผือขึ้น หวังเป็นอย่างยิ่งว่า หากได้ดำเนินการตามแผนพัฒนาบุคลากร

องค์การบริหารส่วนตำบลหนองผือ
กรกฎาคม ๒๕๖๖



สารบัญ

	หน้า
ส่วนที่ ๑	๔
- หลักการและเหตุผล	
ส่วนที่ ๒	๗
- วัตถุประสงค์และเป้าหมายการพัฒนา	
ส่วนที่ ๓	๑๗
- หลักสูตรการพัฒนา	
ส่วนที่ ๔	๒๕
- วิธีการพัฒนาและระยะเวลาดำเนินการพัฒนา	
ส่วนที่ ๕	๓๒
- รายละเอียดแผนงาน/โครงการพัฒนาพนักงานส่วนตำบล (๒๕๖๗-๒๕๖๙)	
ส่วนที่ ๖	๓๔
- งบประมาณในการดำเนินการพัฒนา	
ส่วนที่ ๗	๔๒
- การติดตามและประเมินผล	



ส่วนที่ ๑

หลักการและเหตุผล

1.1 หลักการและเหตุผล

การพัฒนาองค์กรให้เป็นองค์กรที่มีศักยภาพ สามารถแข่งขันได้ทั้งในระดับพื้นที่ และระดับสากล เป็นสิ่งที่มีความจำเป็นอย่างยิ่งในปัจจุบัน ซึ่งเป็นยุคแห่งการแข่งขันไร้พรมแดน (Globalization) โดยต้องอาศัยความรู้ความสามารถของบุคลากร องค์ความรู้และการบริหารจัดการที่ดีตามหลักธรรมาภิบาล คือ ปัจจัยสำคัญที่จะช่วยให้องค์กรมีการพัฒนาสู่ความเป็นเลิศได้ ภายใต้กระแสแห่งการปฏิรูประบบราชการ และการเปลี่ยนแปลงด้านเทคโนโลยีการบริหารจัดการยุคใหม่ ผู้นำหรือผู้บริหารองค์กรต่าง ๆ ต้องมีความตื่นตัวและเกิดความพยายามปรับตัวในรูปแบบต่างๆ โดยเฉพาะการเร่งรัดพัฒนาทรัพยากรมนุษย์และองค์กร การปรับเปลี่ยนวิธีคิด วิธีการทำงาน เพื่อแสวงหารูปแบบใหม่ ๆ และนำระบบมาตรฐานในระดับต่าง ๆ มาพัฒนาองค์กร ซึ่งนำไปสู่แนวความคิดพัฒนาระบบบริหารความรู้ภายในองค์กร เพื่อให้องค์กรสามารถใช้และพัฒนาความรู้ ที่มีอยู่ภายในองค์กรได้อย่างมีประสิทธิภาพและปรับเปลี่ยนวิทยาการความรู้ใหม่มาใช้กับองค์กรได้อย่างเหมาะสม โดยมีเนื้อหาเนื้อหาสาระที่เกี่ยวข้องกับระเบียบ กฎหมาย ยุทธศาสตร์ชาติ และนโยบายแห่งรัฐทำให้องค์กรบริหารส่วนตำบลหนองผือ มีความจำเป็นต้องจัดทำแผนพัฒนาบุคลากร ๓ ปี ขึ้น ดังนี้

๑) รัฐธรรมนูญแห่งราชอาณาจักรไทย มาตรา ๒๕๕ ข (๔) ได้กำหนดไว้ว่า “ให้มีการปรับปรุงและพัฒนาการบริหารงานบุคคลภาครัฐเพื่อจูงใจให้ผู้มีความรู้ความสามารถอย่างแท้จริงเข้ามาทำงานในหน่วยงานของรัฐ และสามารถเจริญก้าวหน้าได้ตามความรู้ความสามารถและผลสัมฤทธิ์ของงานของแต่ละบุคคล มีความซื่อสัตย์สุจริต กล้าตัดสินใจและกระทำในสิ่งที่ถูกต้องโดยคิดถึงประโยชน์ส่วนรวมมากกว่าประโยชน์ส่วนตัว มีความคิดสร้างสรรค์และคิดค้นนวัตกรรมใหม่ ๆ เพื่อให้การปฏิบัติราชการและการบริหารราชการแผ่นดินเป็นไปอย่างมีประสิทธิภาพ และมีมาตรการคุ้มครองป้องกันบุคลากรภาครัฐจากการใช้อำนาจโดยไม่เป็นธรรมของผู้บังคับบัญชา”

๒) พระราชกฤษฎีกาว่าด้วยหลักเกณฑ์และวิธีการบริหารจัดการบ้านเมืองที่ดี พ.ศ.๒๕๔๖ กำหนดให้ส่วนราชการมีหน้าที่พัฒนาความรู้ในส่วนราชการ เพื่อให้มีลักษณะเป็นองค์กรแห่งการเรียนรู้อย่างสม่ำเสมอ โดยต้องรับรู้ข้อมูลข่าวสารและสามารถประมวลผลความรู้ในด้านต่าง ๆ เพื่อนำมาประยุกต์ใช้ในการปฏิบัติราชการได้อย่างถูกต้อง รวดเร็วและเหมาะสมต่อสถานการณ์ รวมทั้งต้องส่งเสริมและพัฒนาความรู้ความสามารถ สร้างวิสัยทัศน์และปรับเปลี่ยนทัศนคติของข้าราชการในสังกัดให้เป็นบุคลากรที่มีประสิทธิภาพ และมีการเรียนรู้ร่วมกันทั้งนี้ เพื่อประโยชน์ในการปฏิบัติราชการของส่วนราชการให้สอดคล้องกับการบริหารราชการให้เกิดผลสัมฤทธิ์

๓) ตามประกาศหลักเกณฑ์การจัดทำแผนแม่บทการพัฒนาข้าราชการหรือพนักงานส่วนท้องถิ่นและประกาศคณะกรรมการข้าราชการหรือพนักงานส่วนท้องถิ่น เรื่อง หลักเกณฑ์และเงินใจเกี่ยวกับการบริหารงานบุคคลขององค์กรปกครองส่วนท้องถิ่น หมวดที่ ๑๒ ส่วนที่ ๓ การพัฒนาข้าราชการหรือพนักงานส่วนท้องถิ่น กำหนดให้องค์กรปกครองส่วนท้องถิ่น มีการพัฒนาผู้ได้รับการบรรจุเข้ารับราชการเป็นข้าราชการหรือพนักงานส่วนท้องถิ่นก่อนมอบหมายหน้าที่ให้ปฏิบัติเพื่อให้ระเบียบแบบแผนของทางราชการ หลักและวิธีปฏิบัติราชการ บทบาท และหน้าที่ของข้าราชการหรือพนักงานส่วนท้องถิ่น ในระบบประชาธิปไตยอันมีพระมหากษัตริย์ทรงเป็นประมุข และแนวทางปฏิบัติตนเพื่อเป็นข้าราชการหรือพนักงานส่วนท้องถิ่นที่ดี โดยองค์กรปกครองส่วน



ท้องถิ่น (อบจ. เทศบาล อบต. และเมืองพัทยา) ต้องดำเนินการพัฒนาให้ครบถ้วน ตามหลักสูตรที่ คณะกรรมการข้าราชการหรือพนักงานส่วนท้องถิ่น (ก.จ. ก.ท. และ ก.อบต. จังหวัด) กำหนด และกำหนดให้องค์กรปกครองส่วนท้องถิ่น (อบจ. เทศบาล อบต. และเมืองพัทยา) จัดทำแผนการพัฒนาบุคลากร เพื่อเพิ่มพูนความรู้ ทักษะ ทักษะ ทักษะ คุณธรรมและจริยธรรม อันจะทำให้ปฏิบัติหน้าที่ราชการในตำแหน่งนั้นได้อย่างมีประสิทธิภาพ ในการจัดทำแผนการพัฒนาข้าราชการหรือพนักงานส่วนท้องถิ่น ต้องกำหนดตามกรอบของแผนพัฒนาที่คณะกรรมการกลางข้าราชการหรือพนักงานส่วนท้องถิ่น (ก.จ. ก.ท. และ ก.อบต.จังหวัด) กำหนด โดยให้กำหนดเป็นแผนการพัฒนาบุคลากรขององค์กรปกครองส่วนท้องถิ่น มีระยะเวลา ๓ ปี ตามกรอบของแผนอัตรากำลังขององค์กรปกครองส่วนท้องถิ่น (อบจ. เทศบาล อบต. และเมืองพัทยา) นั้น

๔) สถานการณ์การเปลี่ยนแปลง ภายใต้กระแสแห่งการปฏิรูประบบราชการ และการเปลี่ยนแปลงด้านเทคโนโลยี การบริหารจัดการยุคใหม่ ผู้นำหรือผู้บริหารองค์กรต่าง ๆ ต้องมีความตื่นตัวและเกิดความพยายามปรับตัวในรูปแบบต่าง ๆ โดยเฉพาะการเร่งรัดพัฒนาทรัพยากรมนุษย์และองค์กร การปรับเปลี่ยนวิธีคิด วิธีการทำงาน เพื่อแสวงหารูปแบบใหม่ ๆ และนำระบบมาตรฐานในระดับต่าง ๆ มาพัฒนาองค์กรซึ่งนำไปสู่แนวคิดการพัฒนาการบริหารความรู้ภายในองค์กร เพื่อให้้องค์กรสามารถใช้และพัฒนาความรู้ที่มีอยู่ภายในองค์กรได้อย่างมีประสิทธิภาพและปรับเปลี่ยนวิทยาการความรู้ใหม่มาใช้กับองค์กรได้อย่างเหมาะสม

เพื่อให้สอดคล้องกับแนวทางดังกล่าวองค์กรบริหารส่วนตำบลหนองผือ อำเภอเขาวง จังหวัดกาฬสินธุ์ จึงได้จัดทำแผนการพัฒนาพนักงานส่วนตำบล ประจำปีงบประมาณ ๒๕๖๗ – ๒๕๖๙ ขึ้น เพื่อใช้เป็นแนวทางในการพัฒนาพนักงานส่วนตำบล พนักงานครูและบุคลากรทางการศึกษา และพนักงานจ้าง เป็นเครื่องมือในการบริหารงานบุคคลของผู้บริหาร อีกทั้งยังเป็นการพัฒนาเพื่อเพิ่มพูนความรู้ ทักษะ ทักษะ ทักษะ คุณธรรม จริยธรรมของบุคลากรองค์กรบริหารงานส่วนตำบลหนองผือ ในการปฏิบัติราชการและตอบสนองความต้องการของประชาชนได้อย่างมีประสิทธิภาพและประสิทธิผล

๑.๒ วัตถุประสงค์

๑) เพื่อให้้องค์การบริหารส่วนตำบลหนองผือ มีการพัฒนาบุคลากรของ้องค์การบริหารส่วนตำบลหนองผือ เป็นไปตามหลักสูตรมาตรฐานกำหนดตำแหน่งและตามที่ ก.ท. ก.ท และ ก.อบต. กำหนด

๒) เพื่อให้้องค์การบริหารส่วนตำบลหนองผือ มีเครื่องมือในการส่งเสริมให้บุคลากรองค์กรบริหารส่วนตำบลหนองผือ มีรอบความรู้ ทักษะ และสมรรถนะ ที่เหมาะสมในการปฏิบัติงาน ตามมาตรฐานที่คณะกรรมการพนักงานส่วนตำบลจังหวัด (ก.อบต.จังหวัด)

๓) เพื่อให้พนักงานส่วนตำบล พนักงานครูและบุคลากรทางการศึกษา และพนักงานจ้าง มีการบริหาร การเรียนรู้และพัฒนาตนเอง โดยการประเมินและวางแผนการพัฒนาตนเองอย่างต่อเนื่อง เพื่อให้สามารถทำงานได้อย่างมีประสิทธิภาพในบริบทที่เปลี่ยนแปลงอย่างรวดเร็ว

๔) เพื่อให้บุคลากรท้องถิ่นมีความรู้ทั้งในด้านพื้นฐานในการปฏิบัติราชการ ด้านการพัฒนาเกี่ยวกับงาน ในหน้าที่ ด้านความรู้ความสามารถและทักษะของงานแต่ละตำแหน่ง ด้านการบริหารและด้านคุณธรรมและ จริยธรรม

๕) เพื่อให้้องค์การบริหารส่วนตำบลหนองผือ สร้าง้องค์กรแห่งการเรียนรู้ ที่เอื้อให้บุคลากรเกิดการ เรียนรู้และการพัฒนาอย่างต่อเนื่อง เพื่อพัฒนาและปรับปรุงการปฏิบัติราชการ สร้างสรรค์นวัตกรรมทั้งผลผลิต และการให้บริการ เพื่อเพิ่มประสิทธิภาพและประสิทธิผลในการบรรลุเป้าหมายตามภารกิจหน้าที่



๑.๓ ขอบเขตและแนวทางในการจัดทำแผนพัฒนาบุคลากร

ตามเหตุผลและความจำเป็นขององค์การบริหารส่วนตำบลหนองผือ โดยคณะกรรมการการจัดทำแผนพัฒนาบุคลากรขององค์การบริหารส่วนตำบลหนองผือ พิจารณาเห็นสมควรให้จัดทำแผนพัฒนาบุคลากรองค์การบริหารส่วนตำบลหนองผือ โดยให้มีขอบเขต เนื้อหาครอบคลุมในด้านต่าง ๆ ดังต่อไปนี้

๑) การกำหนดหลักสูตร การพัฒนาหลักสูตร วิธีการพัฒนา ระยะเวลาและงบประมาณในการพัฒนาพนักงานส่วนตำบล พนักงานครูและบุคลากรทางการศึกษา และพนักงานจ้าง ให้มีความสอดคล้องกับตำแหน่งและระดับตำแหน่งในแต่ละสายงาน ที่ดำรงอยู่ตามกรอบแผนพัฒนาบุคลากร ๓ ปี

๒) ให้บุคลากรขององค์การบริหารส่วนตำบลหนองผือ ต้องได้รับการพัฒนาความรู้ความสามารถในหลักสูตรใดหลักสูตรหนึ่ง หรือหลายหลักสูตรอย่างน้อยปีละ ๑ ครั้ง หรือตามที่ผู้บริหารท้องถิ่นเห็นควร ได้แก่ ๑) หลักสูตรความรู้พื้นฐานในการปฏิบัติราชการ ๒) หลักสูตรการพัฒนาเกี่ยวกับงานในหน้าที่รับผิดชอบ ๓) หลักสูตรความรู้ และทักษะเฉพาะของงานในแต่ละตำแหน่งตามมาตรฐานกำหนดตำแหน่ง ๔) หลักสูตรด้านการบริหาร และ ๕) หลักสูตรด้านคุณธรรมและจริยธรรม

๓) วิธีการพัฒนาบุคลากร ให้องค์การบริหารส่วนตำบลหนองผือเป็นหน่วยดำเนินการเอง หรือดำเนินการร่วมกับ ก.จ. ก.ท. และ ก.อบต. หรือ ก.จ.จ. ก.ท.จ. และ ก.อบต.จังหวัด หรือหน่วยงานอื่น โดยวิธีการพัฒนาวิธีใดวิธีหนึ่งหรือหลายวิธีก็ได้ ตามความจำเป็นและความเหมาะสม ได้แก่ ๑) การปฐมนิเทศ ๒) การฝึกอบรม ๓) การศึกษาหรือดูงาน ๔) การประชุม การประชุมเชิงปฏิบัติการ หรือการสัมมนา ๕) การเสนองาน การให้คำปรึกษาหรือวิธีการอื่นที่เหมาะสม และ ๖) การเรียนผู้ผ่านระบบสื่ออิเล็กทรอนิกส์ (e-Learning)

๔) งบประมาณในการดำเนินการพัฒนาให้องค์การบริหารส่วนตำบล ต้องจัดสรรงบประมาณสำหรับการพัฒนาบุคลากรตามแผนการพัฒนาบุคลากรอย่างชัดเจนแน่นอน โดยคำนึงถึงความประหยัดคุ้มค่า เพื่อให้การพัฒนาบุคลากรเป็นไปอย่างมีประสิทธิภาพและประสิทธิผล

๕) การติดตามประเมินผล ให้องค์การบริหารส่วนตำบล ดำเนินการติดตามประเมินผลการพัฒนาบุคลากรให้สอดคล้องกับทักษะ ความรู้ และสมรรถนะของข้าราชการและพนักงานส่วนท้องถิ่นให้บรรลุผลสัมฤทธิ์ตามแผนพัฒนาบุคลากร และเพื่อให้เป็นประโยชน์ในการวางแผนอัตรากำลัง การวางแผนบริหารงานบุคลากร การวางแผนเส้นทางความก้าวหน้าของบุคลากร ซึ่งมีความสำคัญและจำเป็นในการพัฒนาองค์กรปกครองส่วนท้องถิ่นและการวางแผนพัฒนาบุคลากรองค์กรปกครองส่วนท้องถิ่น ๓ ปีถัดไป



ส่วนที่ ๒ การวิเคราะห์สถานการณ์พัฒนาบุคลากร

๒.๑ ภารกิจ อำนาจหน้าที่ขององค์กรปกครองส่วนท้องถิ่น

องค์การบริหารส่วนตำบลหนองผือ ได้วิเคราะห์อำนาจหน้าที่ ความรับผิดชอบ ออกเป็นอย่างน้อย ๗ ด้าน โดยพิจารณาพระราชบัญญัติองค์การบริหารส่วนตำบล พระราชบัญญัติกำหนดแผนและขั้นตอนการกระจายอำนาจให้แก่องค์กรปกครองส่วนท้องถิ่น โดยให้สอดคล้องกับร่างหรือแผนอัตรากำลัง ๓ ปี

๑. ด้านโครงสร้างพื้นฐาน มีภารกิจที่เกี่ยวข้องดังนี้

- ๑.๑ จัดให้มีและบำรุงรักษาทางน้ำและทางบก (มาตรา ๖๗ (๑))
- ๑.๒ ให้มีน้ำเพื่อการอุปโภค บริโภค และการเกษตร (มาตรา ๖๘ (๑))
- ๑.๓ ให้มีและบำรุงการไฟฟ้าหรือแสงสว่างโดยวิธีอื่น (มาตรา ๖๘ (๒))
- ๑.๔ ให้มีและบำรุงรักษาทางระบายน้ำ (มาตรา ๖๘ (๓))
- ๑.๕ การสาธารณสุขโรคและการก่อสร้างอื่น ๆ (มาตรา ๑๖ (๔))
- ๑.๖ การสาธารณสุขการ (มาตรา ๑๖(๕))

๒. ด้านส่งเสริมคุณภาพชีวิต มีภารกิจที่เกี่ยวข้อง ดังนี้

- ๒.๑ ส่งเสริมการพัฒนาสตรี เด็ก เยาวชน ผู้สูงอายุ และผู้พิการ (มาตรา ๖๗(๖))
- ๒.๒ ป้องกันโรคและระงับโรคติดต่อ (มาตรา ๖๗(๓))
- ๒.๓ ให้มีและบำรุงสถานที่ประชุม การกีฬาการพักผ่อนหย่อนใจและสวนสาธารณะ (มาตรา ๖๘(๔))
- ๒.๔ การสังคมสงเคราะห์ และการพัฒนาคุณภาพชีวิตเด็ก สตรี คนชรา และผู้ด้อยโอกาส (มาตรา ๑๖(๑๐))
- ๒.๕ การปรับปรุงแหล่งชุมชนแออัดและการจัดการเกี่ยวกับที่อยู่อาศัย (มาตรา ๑๖(๒))
- ๒.๖ การส่งเสริมประชาธิปไตย ความเสมอภาค และสิทธิเสรีภาพของประชาชน (มาตรา ๑๖(๕))
- ๒.๗ การสาธารณสุข การอนามัยครอบครัวและการรักษาพยาบาล (มาตรา ๑๖(๑๙))

๓. ด้านการจัดระเบียบชุมชน สังคม และการรักษาความสงบเรียบร้อย มีภารกิจที่เกี่ยวข้อง ดังนี้

- ๓.๑ การป้องกันและบรรเทาสาธารณภัย (มาตรา ๖๗(๔))
- ๓.๒ การคุ้มครองดูแลรักษาทรัพย์สินอันเป็นสาธารณสมบัติของแผ่นดิน (มาตรา ๖๘(๘))
- ๓.๓ การผังเมือง (มาตรา ๖๘(๑๓))
- ๓.๔ จัดให้มีที่จอดรถ (มาตรา ๑๖(๒๘))
- ๓.๕ การรักษาความสะอาดและความเป็นระเบียบเรียบร้อยของบ้านเมือง (มาตรา ๑๖ (๑๗))
- ๓.๖ การควบคุมอาคาร (มาตรา ๑๖(๒๘))

๔. ด้านการวางแผน การส่งเสริมการลงทุน พาณิชยกรรมและการท่องเที่ยว มีภารกิจที่เกี่ยวข้อง

ดังนี้

- ๔.๑ ส่งเสริมให้มีอุตสาหกรรมในครอบครัว (มาตรา ๖๘(๖))
- ๔.๒ ให้มีและส่งเสริมกลุ่มเกษตรกรและกิจการสหกรณ์ (มาตรา ๖๘(๕))
- ๔.๓ บำรุงและส่งเสริมการประกอบอาชีพของราษฎร (มาตรา ๖๘(๗))
- ๔.๔ ให้มีตลาด (มาตรา ๖๘(๑๐))



ดังนี้

- ๔.๕ การท่องเที่ยว (มาตรา ๖๘(๑๒))
- ๔.๖ กิจกรรมเกี่ยวกับการพาณิชย์ (มาตรา ๖๘(๑๑))
- ๔.๗ การส่งเสริม การฝึกและประกอบอาชีพ (มาตรา ๒๖(๖))
- ๔.๘ การพาณิชย์กรรมและการส่งเสริมการลงทุน (มาตรา ๑๖(๗))
- ๕. ด้านการบริหารจัดการและการอนุรักษ์ทรัพยากรธรรมชาติและสิ่งแวดล้อม มีภารกิจที่เกี่ยวข้อง

ดังนี้

- ๕.๑ คุ้มครอง ดูแล และบำรุงรักษาทรัพยากรธรรมชาติและสิ่งแวดล้อม (มาตรา ๖๗ (๗))
- ๕.๒ รักษาความสะอาดของถนน ทางน้ำ ทางเดิน และที่สาธารณะ รวมทั้งกำจัดมูลฝอย และสิ่งปฏิกูล (มาตรา ๖๗(๒))
- ๕.๓ การจัดการสิ่งแวดล้อมและมลพิษต่าง ๆ (มาตรา ๑๗(๑๒))
- ๖. ด้านการศาสนา ศิลปวัฒนธรรม จารีตประเพณี และภูมิปัญญาท้องถิ่น มีภารกิจที่เกี่ยวข้อง

ส่วนท้องถิ่น มีภารกิจที่เกี่ยวข้อง ดังนี้

- ๖.๑ บำรุงรักษาศิลปะ จารีตประเพณี ภูมิปัญญาท้องถิ่น และวัฒนธรรมอันดีของท้องถิ่น (มาตรา ๖๗(๘))
- ๖.๒ ส่งเสริมการศึกษา ศาสนา และวัฒนธรรม (มาตรา ๖๗(๕))
- ๖.๓ การจัดการศึกษา (มาตรา ๑๖(๙))
- ๖.๔ การส่งเสริมการกีฬา จารีตประเพณี และวัฒนธรรมอันดีงามของท้องถิ่น (มาตรา ๑๗(๑๘))
- ๗. ด้านการบริหารจัดการและการสนับสนุนการปฏิบัติภารกิจของส่วนราชการและองค์กรปกครองส่วนท้องถิ่น มีภารกิจที่เกี่ยวข้อง ดังนี้
- ๗.๑ สนับสนุนสภาพตำบลและองค์กรปกครองส่วนท้องถิ่นอื่นในการพัฒนาท้องถิ่น (มาตรา ๔๕(๓))
- ๗.๒ ปฏิบัติหน้าที่อื่นตามที่ทางราชการมอบหมายโดยจัดสรรงบประมาณหรือบุคลากรให้ตามความจำเป็นและสมควร (มาตรา ๖๗(๙))
- ๗.๓ ส่งเสริมการมีส่วนร่วมของราษฎร ในการมีมาตรการป้องกัน
- ๗.๔ การประสานและให้ความร่วมมือในการปฏิบัติหน้าที่ขององค์กรปกครองส่วนท้องถิ่น (มาตรา ๑๗(๓))
- ๗.๕ การสร้างและบำรุงรักษาทางบกและทางน้ำที่เชื่อมต่อระหว่างองค์กรปกครองส่วน

๒.๒ ภารกิจหลักและภารกิจรองที่องค์การบริหาร

(๑) ภารกิจหลัก

๑. ด้านการปรับปรุงโครงสร้างพื้นฐาน
๒. ด้านการพัฒนาและปรับปรุงระบบสาธารณสุขโรคและระบบสาธารณสุขการ
๓. ด้านการพัฒนาและส่งเสริมสุขภาพและการสาธารณสุข
๔. ด้านการพัฒนาคุณภาพชีวิต
๕. ด้านการพัฒนาและส่งเสริมการศึกษา ศาสนา และวัฒนธรรม
๖. ด้านการพัฒนาการเมืองและการบริหาร



๗. ด้านการพัฒนาและส่งเสริมการเกษตรและการประกอบอาชีพ
๘. ด้านการพัฒนาและอนุรักษ์ทรัพยากรธรรมชาติและสิ่งแวดล้อม
๙. ด้านการจัดระเบียบชุมชน สังคม และการรักษาความสงบเรียบร้อย

(๒) ภารกิจรอง

๑. การฟื้นฟูวัฒนธรรมและส่งเสริมประเพณีท้องถิ่น
๒. การสนับสนุนและส่งเสริมอุตสาหกรรมในครัวเรือน
๓. พัฒนาและปรับปรุงแหล่งท่องเที่ยว
๔. การสนับสนุนและส่งเสริมการสร้างความเข้มแข็งของชุมชน
๕. การส่งเสริมการเกษตร

๒.๓ การวิเคราะห์ความต้องการพัฒนาบุคลากร

องค์การบริหารส่วนตำบลหนองผือ สำนักรวบรวมความต้องการของบุคลากร เพื่อนำมาวิเคราะห์และสรุปความต้องการของบุคลากรในการจัดทำแผนพัฒนาบุคลากรให้มีประสิทธิภาพสอดคล้องกับความต้องการของบุคลากรและองค์การบริหารส่วนตำบลหนองผือ ในการพัฒนาทักษะ ความรู้ และการพัฒนางานของบุคลากร ควรคำนึงถึงกรอบภารกิจหลักที่องค์กรปกครองส่วนท้องถิ่นกำหนดเป็นสำคัญ เรียงลำดับความสำคัญตามความต้องการของบุคลากร อย่างน้อยด้านละ ๓ ประเด็น ดังนี้

(๑) ความต้องการด้านทักษะ

- ๑) ทักษะการบริหารโครงการ
- ๒) ทักษะการเขียนหนังสือราชการ
- ๓) ทักษะการใช้คอมพิวเตอร์
- ๔) ทักษะในการสื่อสาร การนำเสนอ และถ่ายทอดความรู้

(๒) ความต้องการด้านความรู้

- ๑) ความรู้เรื่องกฎหมาย
- ๒) ความรู้เรื่องจัดซื้อจัดจ้างและกฎระเบียบพัสดุ
- ๓) ความรู้เกี่ยวกับเทคโนโลยีสารสนเทศ
- ๔) ความรู้เรื่องงานธุรการและงานสารบรรณ

(๓) ความต้องการพัฒนางาน

- ๑) งานสาธารณสุข การเฝ้าระวังและควบคุมโรคติดต่อ
- ๒) งานจัดทำงบประมาณ
- ๓) งานช่าง
- ๔) งานธุรการ งานสารบรรณ

๒.๔ การวิเคราะห์สภาพแวดล้อม

องค์การบริหารส่วนตำบลหนองผือ วิเคราะห์สภาพแวดล้อมทั้งปัจจัยภายในและปัจจัยภายนอกที่มีผลต่อการบริหารงานบุคคล ซึ่งจะเป็นเครื่องมือในการประเมินสถานการณ์สำหรับจัดทำแผนพัฒนาบุคคล ซึ่งจะช่วยให้องค์กรปกครองส่วนท้องถิ่นวิเคราะห์จุดแข็ง จุดอ่อน โอกาส และอุปสรรคที่มีผลต่อองค์การบริหารส่วนตำบลหนองผือ อันจะเป็นประโยชน์ในการพัฒนาทักษะ ความรู้ และการพัฒนางานของบุคลากรเรียงลำดับความสำคัญ อย่างน้อยประเด็นละ ๕ ข้อ



(๑) จุดแข็ง (Strengths) เป็นการวิเคราะห์ปัจจัยภายในขององค์การบริหารส่วนตำบล ว่ามีปัจจัยภายในองค์กรใดที่เป็นข้อได้เปรียบหรือจุดเด่นที่ควรนำมาใช้ในการจัดทำแผนพัฒนาบุคลากรองค์กรปกครองส่วนท้องถิ่นได้ และควรดำรงไว้เพื่อการเสริมสร้างความเข้มแข็งขององค์การบริหารส่วนตำบลหนองผือ เช่น

- ๑) การกำหนดส่วนราชการเหมาะสมกับงานและหน้าที่ที่ปฏิบัติชัดเจน
- ๒) ผู้บริหารการส่งเสริมการพัฒนาของบุคลากรอย่างสม่ำเสมอ
- ๓) มีการใช้ระบบเทคโนโลยีที่ทันสมัยอยู่เสมอ สามารถปฏิบัติงานได้อย่างรวดเร็ว
- ๔) ได้รับการสนับสนุนการพัฒนาทั้งด้านวิชาการและระเบียบ กฎหมายอยู่เสมอ
- ๕) เจ้าหน้าที่มีความรู้ ความสามารถ ศักยภาพในการปฏิบัติหน้าที่ของตนเอง

(๒) จุดอ่อน (Weaknesses) เป็นการวิเคราะห์ปัจจัยภายในขององค์การบริหารส่วนตำบล ว่ามีปัจจัยภายในองค์กรใดที่เป็นข้อเสียเปรียบหรือจุดเด่นที่ควรนำมาใช้ในการจัดทำแผนพัฒนาบุคลากรองค์กรปกครองส่วนท้องถิ่นได้ และควรดำรงไว้เพื่อการเสริมสร้างความเข้มแข็งขององค์การบริหารส่วนตำบลหนองผือ เช่น

- ๑) การปฏิบัติงานระหว่างส่วนราชการยังขาดการทำงานแบบบูรณาการเชื่อมโยงกัน
- ๒) เจ้าหน้าที่ขาดความรู้ที่เป็นระบบและเหมาะสมกับการปฏิบัติงาน
- ๓) เจ้าหน้าที่ยังขาดความตระหนักและรับผิดชอบต่อนหน้าที่ของตนเอง
- ๔) ขาดการสร้างวัฒนธรรมที่ดีขององค์กร และคุณธรรม จริยธรรม เพื่อให้เกิดแรงจูงใจขวัญและกำลังใจ ในการปฏิบัติหน้าที่
- ๕) ข้าราชการยังขาดระเบียบวินัยที่ดีในการทำงาน

(๓) โอกาส (Opportunities) เป็นการวิเคราะห์ปัจจัยภายนอกขององค์การบริหารส่วนตำบลหนองผือ ว่ามีปัจจัยภายนอกองค์กรใดที่สามารถส่งผลกระทบที่เป็นประโยชน์ทั้งทางตรงและทางอ้อมต่อการดำเนินการจัดทำแผนพัฒนาบุคลากรองค์กรปกครองส่วนท้องถิ่น และองค์การบริหารส่วนตำบลหนองผือ สามารถสร้างเป็นโอกาสหรือนำข้อดีมาเสริมสร้างให้หน่วยงานเข้มแข็ง

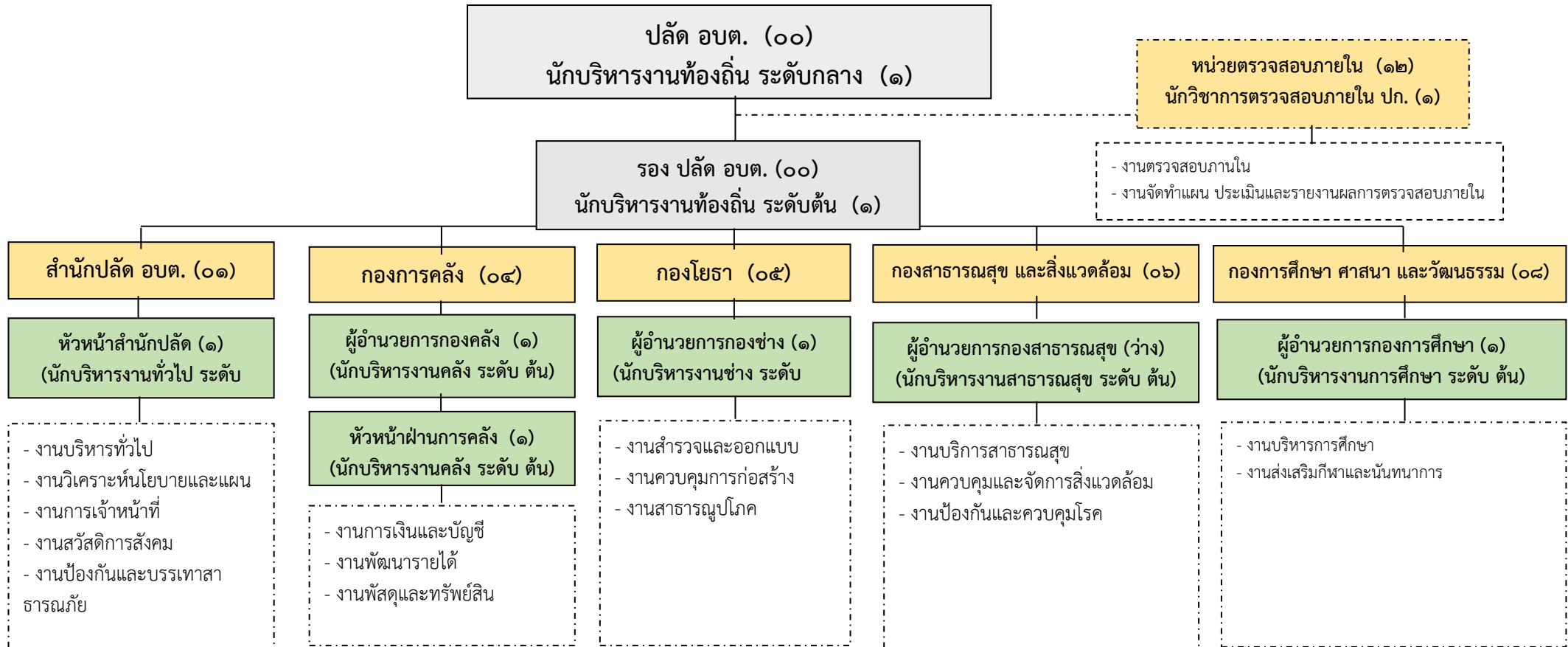
- ๑) นโยบายของรัฐบาลเอื้อต่อการพัฒนาและการบริหารงานขององค์กรปกครองส่วนท้องถิ่น
- ๒) กรมส่งเสริมการปกครองท้องถิ่นสนับสนุนการพัฒนาบุคลากรในหลักสูตรต่าง ๆ อย่างต่อเนื่อง
- ๓) ความเจริญก้าวหน้าทางเทคโนโลยีสารสนเทศ ทำให้ได้รับข้อมูลข่าวสารต่าง ๆ ที่จำเป็นต่อการปฏิบัติงานอยู่เสมอ
- ๔) ประชาชนมีส่วนร่วมต่อการปฏิบัติงานขององค์กรปกครองส่วนท้องถิ่น
- ๕) รัฐบาลมีการกระจายอำนาจและภารกิจให้องค์กรปกครองส่วนท้องถิ่นมากขึ้น

(๔) อุปสรรค (Threats) เป็นการวิเคราะห์ปัจจัยภายนอกขององค์การบริหารส่วนตำบลหนองผือ ว่ามีปัจจัยภายนอกองค์กรใดที่สามารถส่งผลกระทบเป็นภัยคุกคามก่อให้เกิดผลเสียทั้งทางตรงและทางอ้อมในการจัดทำแผนพัฒนาบุคลากรองค์กรปกครองส่วนท้องถิ่นได้ และจำเป็นต้องปรับกลยุทธ์หรือขจัดอุปสรรคหรือภัยคุกคามขององค์การบริหารส่วนตำบลหนองผือ เช่น

- ๑) การจัดสรรงบประมาณของรัฐให้กับองค์กรปกครองส่วนท้องถิ่นไม่เพียงพอ
- ๒) ระเบียบกฎหมายมีการเปลี่ยนแปลงอยู่ตลอดเวลา
- ๓) ภัยธรรมชาติที่ส่งผลกระทบต่อการทำงานขององค์กรปกครองส่วนท้องถิ่น
- ๔) การเปลี่ยนแปลงนโยบายของรัฐบาลมีการเปลี่ยนแปลงบ่อยครั้ง
- ๕) การถ่ายโอนภารกิจบางส่วนจากส่วนกลางไปให้องค์กรปกครองส่วนท้องถิ่น ไม่ได้ถ่ายโอนบุคลากรและงบประมาณ



๒.๕ โครงสร้างการแบ่งส่วนราชการตามแผนอัตรากำลัง ๓ ปี



สำนัก/กอง	ปลัด/รองปลัด	หน่วยตรวจสอบภายใน	สำนักปลัด	กองคลัง	กองช่าง	กองสาธารณสุข	กองการศึกษา ฯ	รวม
มีนครอง	๒	๑	๕	๖	๒	๑	๓	๒๐
ว่าง	๐	๐	๐	๐	๑	๑	๐	๑
รวม	๒	๑	๕	๖	๓	๑	๐	๒๑



๒.๖ กรอบอัตรากำลัง ๓ ปี ขององค์การบริหารส่วนตำบลหนองผือ

องค์การบริหารส่วนตำบลหนองผือ วิเคราะห์ข้อมูลอัตรากำลังขององค์กรปกครองส่วนท้องถิ่นที่มีผลต่อการบริหารงานบุคคล ซึ่งจะเป็นเครื่องมือในการประเมินสถานการณ์สำหรับจัดทำแผนพัฒนาบุคลากร ซึ่งจะช่วยให้องค์การบริหารส่วนตำบลหนองผือ ทั้งกรอบอัตรากำลังขององค์กรปกครองส่วนท้องถิ่น การจำแนกระดับคุณวุฒิทางการศึกษาของบุคลากร สายงานข้าราชการหรือพนักงานส่วนท้องถิ่นขององค์กรปกครองส่วนท้องถิ่น โครงสร้างอายุข้าราชการหรือพนักงานส่วนท้องถิ่น จำแนกตามประเภทตำแหน่ง การสูญเสียกำลังคนจากการเกษียณอายุในระยะ ๓ ปี (ประจำปีงบประมาณ พ.ศ.๒๕๖๗ - ๒๕๖๙)

ส่วนราชการ	กรอบอัตรากำลังเดิม	อัตรากำลังที่คาดว่าจะต้องใช้ในช่วงระยะเวลา ๓ ปี ข้างหน้า			เพิ่ม/ลด			หมายเหตุ
		๒๕๖๗	๒๕๖๘	๒๕๖๙	๒๕๖๗	๒๕๖๘	๒๕๖๙	
๑. ปลัดองค์การบริหารส่วนตำบล (นักบริหารงานท้องถิ่น ระดับกลาง)	๑	๑	๑	๑	-	-	-	
๒. รองปลัดองค์การบริหารส่วนตำบล (นักบริหารงานท้องถิ่น ระดับต้น)	๑	๑	๑	๑	-	-	-	
สำนักปลัด อบต. (๑๑)								
๓. หัวหน้าสำนักปลัด (นักบริหารงานทั่วไป ระดับต้น)	๑	๑	๑	๑	-	-	-	
๔. นักทรัพยากรบุคคล ชำนาญการ	๑	๑	๑	๑	-	-	-	
๕. นักวิชาการเกษตร ปฏิบัติการ	๑	๑	๑	๑	-	-	-	
๖. นักวิเคราะห์ ฯ ชำนาญการ	๑	๑	๑	๑	-	-	-	
๗. จพง.ป้องกัน ฯ ปฏิบัติงาน	๑	๑	๑	๑	-	-	-	
๘. นักพัฒนาชุมชน ชำนาญการ	๑	๑	๑	๑	-	-	-	
พนักงานจ้างตามภารกิจ								
๙. พนักงานขับรถยนต์ (ส่วนกลาง)	๑	๑	๑	๑	-	-	-	
๑๐. ผู้ช่วยเจ้าพนักงานป้องกัน ฯ	๑	๑	๑	๑	-	-	-	
กองคลัง (๑๔)								
๑๑. ผู้อำนวยการกองคลัง (นักบริหารงานคลัง ระดับต้น)	๑	๑	๑	๑	-	-	-	
๑๒. หัวหน้าฝ่ายบริหารงานคลัง (นักบริหารงานคลัง ระดับ ต้น)	๑	๑	๑	๑	-	-	-	
๑๓. นักวิชาการจัดเก็บรายได้ ชำนาญการ	๑	๑	๑	๑	-	-	-	
๑๔. นักวิชาการคลัง ชำนาญการ	๑	๑	๑	๑	-	-	-	
๑๕. นักวิชาการพัสดุ ปฏิบัติการ	๑	๑	๑	๑	-	-	-	
๑๖. นักวิชาการเงินและบัญชี ปฏิบัติการ	๑	๑	๑	๑	-	-	-	
พนักงานจ้างตามภารกิจ								
๑๗. ผู้ช่วยเจ้าพนักงานพัสดุ	๑	๑	๑	๑	-	-	-	
๑๘. ผู้ช่วยเจ้าพนักงานการเงินและบัญชี	๑	๑	๑	๑	-	-	-	
๑๙. ผู้ช่วยเจ้าพนักงานจัดเก็บรายได้	๑	๑	๑	๑	-	-	-	



ส่วนราชการ	กรอบ อัตรา กำลัง เดิม	อัตราตำแหน่งที่คาดว่าจะ ต้องใช้ในช่วงระยะเวลา ๓ ปี ข้างหน้า			เพิ่ม/ลด			หมายเหตุ
		๒๕๖๗	๒๕๖๘	๒๕๖๙	๒๕๖๗	๒๕๖๘	๒๕๖๙	
กองช่าง (๐๕) ๒๐. ผู้อำนวยการกองช่าง (นักบริหารงานช่าง ระดับต้น) ๒๑. นายช่างโยธา ชำนาญงาน ๒๒. นายช่างโยธา ปฏิบัติงาน/ชำนาญงาน พนักงานจ้างตามภารกิจ ๒๓. ผู้ช่วยนายช่างเขียนแบบ	๑ ๑ ๑ ๑	๑ ๑ ๑ ๑	๑ ๑ ๑ ๑	๑ ๑ ๑ ๑	-	-	-	- กำหนดเพิ่ม
กองสาธารณสุขและสิ่งแวดล้อม (๐๖) ๒๔. ผู้อำนวยการกองสาธารณสุข (นักบริหารงานสาธารณสุข ฯ ระดับต้น) ๒๕. นักจัดการงานทั่วไป ชำนาญการ พนักงานจ้างภารกิจ ๒๖. ผู้ช่วยเจ้าพนักงานธุรการ	๑ ๑ ๑	๑ ๑ ๑	๑ ๑ ๑	๑ ๑ ๑	-	-	-	-ว่างเดิม
กองการศึกษา ศาสนา และวัฒนธรรม (๐๘) ๒๗. ผู้อำนวยการกองการศึกษา (นักบริหารงานการศึกษา ระดับต้น) ๒๘. นักวิชาการศึกษา ปฏิบัติการ ๒๙. นักสันทนการ ชำนาญการ ๓๐. ครู อันดับ คศ. ๑ ๓๑. ครู อันดับ คศ. ๒ พนักงานจ้างตามภารกิจ ๓๒. ผู้ดูแลเด็ก (ทักษะ)	๑ ๑ ๑ ๒ ๕ ๓	๑ ๑ ๑ ๒ ๕ ๓	๑ ๑ ๑ ๒ ๕ ๓	๑ ๑ ๑ ๒ ๕ ๓	-	-	-	-
หน่วยตรวจสอบภายใน (๑๒) ๓๓. นักวิชาการตรวจสอบภายใน ปฏิบัติการ	๑	๑	๑	๑	-	-	-	-
รวม	๓๙	๓๘	๓๘	๓	+ ๑	-	-	



๒.๗ การจำแนกระดับคุณวุฒิทางการศึกษาของบุคลากร

องค์การบริหารส่วนตำบลหนองผือ วิเคราะห์ข้อมูลการจำแนกระดับคุณวุฒิทางการศึกษาของบุคลากร ในสังกัดองค์กรปกครองส่วนท้องถิ่นที่มีผลต่อการบริหารงานบุคคล ซึ่งจะเป็นเครื่องมือในการประเมิน สถานการณ์สำหรับจัดทำแผนพัฒนาบุคลากรที่จะช่วยให้องค์การบริหารส่วนตำบลหนองผือ

ประเภท	ต่ำกว่า ปวช.	ปวช.หรือ เทียบเท่า	ปวส.หรือ เทียบเท่า	ปริญญาตรี หรือ เทียบเท่า	ปริญญา โท หรือ เทียบเท่า	ปริญญาเอก หรือ เทียบเท่า	รวม
ข้าราชการหรือพนักงานส่วน ท้องถิ่น	-	-	๒	๑๐	๙	-	๒๑
ข้าราชการครูหรือพนักงานครู และบุคลากรทางการศึกษา	-	-	-	๖	๑	-	๗
ลูกจ้างประจำ	-	-	-	-	-	-	-
พนักงานจ้าง	-	-	๑๐	-	-	-	๑๐
รวม	-	-	๑๒	๑๖	๑๐	-	
คิดเป็นร้อยละ							

๒.๘ สายงานของข้าราชการหรือพนักงานส่วนท้องถิ่นขององค์การบริหารส่วนตำบลท้องถิ่น

องค์การบริหารส่วนตำบลหนองผือ วิเคราะห์สายงานของข้าราชการหรือพนักงานส่วนตำบลของ องค์การบริหารส่วนตำบลหนองผือ ที่มีผลต่อการบริหารงานบุคคล ซึ่งจะเป็นเครื่องมือวิเคราะห์การพัฒนา บุคลากรในการพัฒนาตามหลักสูตรที่กำหนดตามมาตรฐานกำหนดตำแหน่ง โดยควรมีสัดส่วนในการพัฒนาให้ เหมาะสม การคำนึงถึงหลักความอาวุโส ความจำเป็นที่จะนำไปใช้ประกอบเส้นทางความก้าวหน้า และพิจารณา ถึงงบประมาณขององค์กรปกครองส่วนท้องถิ่นด้วย เช่น

บริหารท้องถิ่น	อำนาจการท้องถิ่น	วิชาการ	ทั่วไป
๑) นักบริหารงานท้องถิ่น	๑) นักบริหารงานทั่วไป ๒) นักบริหารงานคลัง ๓) นักบริหารงานช่าง ๔) นักบริหารงานสาธารณสุข และสิ่งแวดล้อม ๕) นักบริหารงานการศึกษา	๑) นักวิชาการเกษตร ๒) นักวิเคราะห์นโยบายและแผน ๓) นักทรัพยากรบุคคล ๔) นักพัฒนาชุมชน ๕) นักวิชาการคลัง ๖) นักวิชาการเงินและบัญชี ๗) นักวิชาการจัดเก็บรายได้ ๘) นักวิชาการพัสดุ ๙) นักจัดการงานทั่วไป ๑๐) นักสันตนาการ ๑๑) นักวิชาการศึกษา ๑๒) นักวิชาการตรวจสอบภายใน	๑) เจ้าพนักงานป้องกัน ฯ ๒) นายช่างโยธา



๒.๙ โครงสร้างอายุข้าราชการหรือพนักงานส่วนตำบล จำแนกตามประเภทตำแหน่ง

องค์การบริหารส่วนตำบลหนองผือ วิเคราะห์โครงสร้างอายุข้าราชการหรือพนักงานส่วนตำบล จำแนกตามประเภทตำแหน่งขององค์การบริหารส่วนตำบลที่มีผลต่อการบริหารงานบุคคล ซึ่งจะเป็นเครื่องมือวิเคราะห์การพัฒนาบุคลากรต่อการเปลี่ยนแปลงของสังคมผู้สูงวัยองค์กรปกครองส่วนท้องถิ่นและช่องว่างระหว่างวัยที่เกิดขึ้นในองค์กรปกครองส่วนท้องถิ่น โดยผู้ที่ใกล้เคียงสมควรได้รับการพัฒนาในหลักสูตรหรือวิธีการที่เหมาะสม และควรกำหนดให้เป็นผู้ถ่ายทอดความรู้ ประสบการณ์ให้กับบุคลากรในองค์กรปกครองส่วนท้องถิ่นเพื่อพัฒนาความรู้อย่างต่อเนื่อง เช่น

ประเภท	ช่วงอายุ (ปี)								คน	อายุเฉลี่ย
	<=๒๔	๒๕-๒๙	๓๐-๓๔	๓๕-๓๙	๔๐-๔๔	๔๕-๔๙	๕๐-๕๔	>=๕๕		
บริหารท้องถิ่น	-	-	-	-	๑	๑	-	-	๒	
อำนวยการท้องถิ่น	-	-	-	-	๑	๒	๑	๑	๕	
วิชาการ	-	-	-	-	๗	๒	๑	-	๑๐	
ทั่วไป	-	-	-	๑	-	๑	-	-	๒	
ข้าราชการครูหรือพนักงานครูและบุคลากรทางการศึกษา	-	-	-	-	๒	๒	-	๓	๗	
ลูกจ้าง	-	-	-	-	-	-	-	-	-	
พนักงานจ้าง	-	๑	๑	๑	๒	๒	๒	๑	๑๐	
รวม	-	๑	๑	๒	๑๓	๑๐	๔	๕	๓๖	
คิดเป็นร้อยละ										

๒.๑๐ การสูญเสียกำลังคนจากการเกษียณอายุในระยะ ๓ ปี

องค์การบริหารส่วนตำบลหนองผือ วิเคราะห์การสูญเสียกำลังคนจากการเกษียณอายุในระยะ ๓ ปีขององค์การบริหารส่วนตำบลหนองผือ ที่มีผลต่อการบริหารงานบุคคล ซึ่งจะเป็นเครื่องมือวิเคราะห์การวางแผนล่วงหน้าในการวางแผนล่วงหน้าในการกำหนดอัตรากำลังและแผนพัฒนาบุคลากรขององค์กรปกครองส่วนท้องถิ่น เช่น

ลำดับ	สายงาน	ปีงบประมาณที่เกษียณอายุ			รวม
		๒๕๖๗	๒๕๖๘	๒๕๖๙	
๑	นักบริหารงานท้องถิ่น	-	-	-	-
๒	นักบริหารงานทั่วไป	-	-	-	-
๓	นักบริหารงานนครคลัง	๑	-	-	๑
๔	นักบริหารงานช่าง	-	-	-	-
๕	นักบริหารงานสาธารณสุข	-	-	-	-
๖	นักบริหารงานการศึกษา	-	-	-	-
๗	นักวิชาการเกษตร	-	-	-	-
๘	นักวิเคราะห์นโยบายและแผน	-	-	-	-
๙	นักทรัพยากรบุคคล	-	-	-	-
๑๐	นักพัฒนาชุมชน	-	-	-	-
๑๑	เจ้าพนักงานป้องกันและบรรเทาสาธารณภัย	-	-	-	-



ลำดับ	สายงาน	ปีงบประมาณที่เกี่ยวข้องอายุ			รวม
		๒๕๖๗	๒๕๖๘	๒๕๖๙	
๑๒	นักวิชาการคลัง	-	-	-	-
๑๓	นักวิชาการเงินและบัญชี	-	-	-	-
๑๔	นักวิชาการจัดเก็บรายได้	-	-	-	-
๑๕	นักวิชาการพัสดุ	-	-	-	-
๑๖	นักจัดการงานทั่วไป	-	-	-	-
๑๗	นายช่างโยธา	-	-	-	-
๑๘	นักสันตนาการ	-	-	-	-
๑๙	นักวิชาการศึกษา	-	-	-	-
	รวม	๑	-	-	๑



ส่วนที่ ๓ หลักสูตรพัฒนาบุคลากร

การกำหนดแนวทางในการพัฒนาบุคลากรขององค์การบริหารส่วนตำบลหนองผือ ได้พิจารณาและให้ความสำคัญกับบุคลากรในทุกกระดับ พนักงานส่วนตำบล ข้าราชการหรือพนักงานครูและบุคลากรทางการศึกษา ลูกจ้างประจำ พนักงานจ้างตามภารกิจ พนักงานจ้างทั่วไป เพื่อให้ได้รับการพัฒนาประสิทธิภาพ ทั้งทางด้านการปฏิบัติงาน หน้าที่ความรับผิดชอบ ความรู้และทักษะเฉพาะของงานในแต่ละตำแหน่งการบริหาร และคุณธรรมและจริยธรรม ดังนี้

๓.๑ เป้าหมายของการพัฒนา

องค์การบริหารส่วนตำบลหนองผือ กำหนดเป้าหมายของการพัฒนาบุคลากรขององค์การบริหารส่วนตำบลหนองผือ ทั้งเป้าหมายเชิงปริมาณและเชิงคุณภาพ ดังนี้

๑) เป้าหมายเชิงปริมาณ

จำนวนบุคลากรในสังกัดองค์การบริหารส่วนตำบลหนองผือ ๔๐ ราย ประกอบด้วย พนักงานส่วนตำบล พนักงานครู และพนักงานจ้างตามภารกิจ หลักสูตรการพัฒนาสำหรับข้าราชการและพนักงานส่วนท้องถิ่น ได้รับการพัฒนาตามหลักสูตรและส่งเสริมให้ได้รับการศึกษาต่อในระดับที่สูงขึ้น

๒) เป้าหมายเชิงคุณภาพ

ระดับความสำเร็จของบุคลากรในสังกัดองค์การบริหารส่วนตำบลหนองผือ ที่ได้รับการพัฒนา การเพิ่มพูนความรู้ ทักษะคุณธรรมและจริยธรรมในการปฏิบัติงานสามารถนำความรู้ที่ได้รับมาใช้ประโยชน์ในการปฏิบัติงานเพื่อบริการประชาชนได้อย่างมีประสิทธิภาพ

๓.๒ หลักสูตรการพัฒนาสำหรับข้าราชการและพนักงานส่วนท้องถิ่น

องค์การบริหารส่วนตำบลหนองผือ กำหนดหลักสูตรการพัฒนาสำหรับข้าราชการและพนักงานส่วนท้องถิ่นขององค์การบริหารส่วนตำบลหนองผือ ดังนี้

หลักสูตรการพัฒนาสำหรับข้าราชการและพนักงานส่วนท้องถิ่น แต่ละตำแหน่งต้องได้รับการพัฒนาอย่างน้อยในหลักสูตรหนึ่งหรือหลายหลักสูตร ระยะเวลาดำเนินการพัฒนาบุคลากร ต้องกำหนดให้เหมาะสมกับกลุ่มเป้าหมายที่เข้ารับการพัฒนา วิธีการพัฒนา และหลักสูตรการพัฒนาแต่ละหลักสูตร สำหรับหลักสูตรการพัฒนาสำหรับข้าราชการและพนักงานส่วนท้องถิ่น ประกอบด้วย ดังนี้

(๑) หลักสูตรความรู้พื้นฐานในการปฏิบัติราชการ สำหรับข้าราชการหรือพนักงานส่วนท้องถิ่นทุกระดับ ให้มีความรู้ความเข้าใจพื้นฐานในการปฏิบัติราชการ ระเบียบและแบบแผนทางราชการและกฎหมาย ระเบียบที่ใช้ในการปฏิบัติงาน บทบาทหน้าที่ของข้าราชการหรือพนักงานส่วนท้องถิ่น แนวทางปฏิบัติเพื่อเป็นพนักงานจ้างและลูกจ้างประจำ และหน้าที่ของข้าราชการในระบอบประชาธิปไตยอันมีพระมหากษัตริย์ทรงเป็นพระประมุขและการเป็นข้าราชการที่ดี

(๒) หลักสูตรการพัฒนาเกี่ยวกับงานในหน้าที่รับผิดชอบ เพื่อพัฒนาข้าราชการหรือพนักงานส่วนท้องถิ่นให้มีความเข้าใจในการปฏิบัติราชการตามอำนาจหน้าที่และความรับผิดชอบ และพัฒนาทักษะที่จำเป็นต่อการปฏิบัติงาน ทักษะด้านดิจิทัล เพื่อให้ปฏิบัติงานได้อย่างมีประสิทธิภาพ

(๓) หลักสูตรความรู้และทักษะเฉพาะของงานในแต่ละตำแหน่งตามมาตรฐานกำหนดตำแหน่ง



สำหรับข้าราชการหรือพนักงานส่วนท้องถิ่นทุกระดับ ให้มีความรู้ความเข้าใจและทักษะที่จำเป็นสำหรับการปฏิบัติงานของข้าราชการหรือพนักงานส่วนท้องถิ่นแต่ละประเภทแต่ละสายงาน เพื่อให้มีความรู้ความเข้าใจในวิชาชีพและงานที่ปฏิบัติ โดยสามารถประยุกต์ความรู้และทักษะ มาใช้ในการปฏิบัติงานได้อย่างมีประสิทธิภาพ

(๔) หลักสูตรด้านการบริหาร สำหรับข้าราชการหรือพนักงานส่วนท้องถิ่นพัฒนาทักษะและองค์ความรู้ในการบริหารงานขององค์กรปกครองส่วนท้องถิ่น การบริหารกิจการบ้านเมืองที่ดี การกระจายอำนาจให้แก่องค์กรปกครองส่วนท้องถิ่น ความเป็นผู้นำองค์กร ทักษะเฉพาะด้าน การคิดเชิงกลยุทธ์ ทักษะการสื่อสาร และการตัดสินใจ การส่งเสริมสนับสนุนพัฒนาศักยภาพของบุคลากรเพื่อสามารถเป็นผู้บริหารพร้อมรับมือต่อการเปลี่ยนแปลง

(๕) หลักสูตรด้านคุณธรรมและจริยธรรม เพื่อเป็นการสร้างความรู้ความเข้าใจเกี่ยวกับมาตรฐานทางจริยธรรม และส่งเสริมให้ข้าราชการหรือพนักงานส่วนท้องถิ่นรักษาริยธรรมตามมาตรฐานทางจริยธรรม การประพฤติปฏิบัติอย่างมีคุณธรรม และยึดถือแนวทางปฏิบัติตามประมวลจริยธรรม วินัยของข้าราชการหรือพนักงานส่วนท้องถิ่น และหลักธรรมาภิบาล

๓.๓ วิธีการพัฒนาบุคลากรขององค์กรปกครองส่วนท้องถิ่น

องค์การบริหารส่วนตำบลหนองผือ กำหนดวิธีการพัฒนาบุคลากรขององค์การบริหารส่วนตำบลหนองผือ

(๑) การปฐมนิเทศ

สำหรับข้าราชการหรือพนักงานส่วนท้องถิ่นแรกบรรจุหรืออยู่ระหว่างการทดลองปฏิบัติหน้าที่ราชการ ให้มีความรู้ความเข้าใจสภาพแวดล้อมของหน่วยงาน วิสัยทัศน์ พันธกิจ โครงสร้างส่วนราชการ ผู้บริหาร วัฒนธรรมขององค์กร หน้าที่ความรับผิดชอบ ความสำคัญของภารกิจที่มีต่อประชาชน สังคมประเทศชาติ การพัฒนาตนเองของข้าราชการหรือพนักงานส่วนท้องถิ่น ความก้าวหน้าในอาชีพราชการ เพื่อให้มีทัศนคติที่ดีและมีแรงจูงใจในการรับราชการ

(๒) การฝึกอบรม

การฝึกอบรม เป็นกระบวนการสำคัญที่จะช่วยพัฒนาหรือฝึกอบรมบุคลากรขององค์กรปกครองส่วนท้องถิ่น ให้มีความรู้ความสามารถ ทักษะหรือ ความชำนาญ ตลอดจนประสบการณ์ให้เหมาะสมกับการทำงาน รวมถึงก่อให้เกิดความรู้สึก เช่น ทัศนคติหรือเจตคติที่ดีต่อการปฏิบัติงาน อันจะส่งผลให้บุคลากรแต่ละคนในองค์กรปกครองส่วนท้องถิ่นมีความสามารถเฉพาะตัวสูงขึ้น มีประสิทธิภาพในการทำงานร่วมกับผู้อื่นได้ดีทำให้องค์กรปกครองส่วนท้องถิ่นมีประสิทธิภาพและประสิทธิผลที่ดีขึ้น

(๓) การศึกษา หรือดูงาน

การพัฒนาบุคลากรโดยการให้ไปศึกษาเพิ่มเติมทั้งในและต่างประเทศ เพื่อการเพิ่มพูนความรู้ด้วยการเรียนหรือการวิจัยตามหลักสูตรของสถาบันการศึกษาในแต่ละต่างประเทศโดยใช้เวลาในการปฏิบัติราชการ เพื่อให้ได้มาซึ่งปริญญาหรือประกาศนียบัตรวิชาชีพ ซึ่งสาขาวิชาและระดับการศึกษา โดยปกติจะต้องสอดคล้องหรือเป็นประโยชน์กับมาตรฐานกำหนดตำแหน่งที่ดำรงอยู่ตามที่ ก.จ. ก.ท. และ ก.อบต.กำหนด

สำหรับการดูงาน คือ การพัฒนาบุคลากรเพื่อเพิ่มพูนความรู้และแสวงหาประสบการณ์ด้วยการสังเกตการณ์และการแลกเปลี่ยนความคิดเห็นในการดำเนินการใหม่ ๆ โดยคาดหวังว่าจะสามารถนำมาประยุกต์ใช้ในองค์กรปกครองส่วนท้องถิ่น หรือปรับปรุงกระบวนการทำงานในบทบาทหน้าที่สำคัญของแต่ละบุคคลทั้งปัจจัยความสำเร็จและปัญหาอุปสรรค ข้อควรระวังจากการเรียนรู้ขององค์กรที่ไปศึกษาดูงาน ทั้งยัง



เป็นการเปลี่ยนบรรยากาศโดยการไปพบเห็นสิ่งใหม่ซึ่งสามารถเสริมสร้างแนวคิดใหม่ และนำไปสู่การเปลี่ยนแปลงที่ดีขึ้น เพื่อช่วยเพิ่มพูนความรู้ ทักษะ และประสบการณ์ให้กับบุคลากร อีกทั้งเป็นการเปิดมุมมองที่จะรับการเรียนรู้สิ่งใหม่ ๆ สร้างความพร้อมให้แก่ทั้งด้านบุคลากร และสร้างผลสัมฤทธิ์ให้แก่ทีมงาน ส่วนราชการ และองค์กรปกครองส่วนท้องถิ่น เพื่อให้เกิดการเรียนรู้ที่ดี ผู้ไปศึกษาดูงานต้องใช้ทักษะการสอบถาม การสังเกต และแลกเปลี่ยนเรียนรู้วิธีการปฏิบัติงานและการแก้ปัญหาในการปฏิบัติงานจากหน่วยงานหรือองค์กรที่ไปศึกษาดูงาน

๔) การประชุม การประชุมเชิงปฏิบัติการ หรือการสัมมนา

การประชุม (Meeting) การประชุมเชิงปฏิบัติการ (Workshop) หรือการสัมมนา (Seminar)

เป็นวิธีการพัฒนาบุคลากรอีกรูปแบบหนึ่งเน้นการพัฒนาทักษะในการแก้ไขปัญหาและการตัดสินใจสามารถนำแนวคิดที่ได้รับจากการประชุมสัมมนาไปปรับใช้เพื่อเพิ่มประสิทธิภาพในการทำงาน ซึ่งเป็นการพัฒนาบุคลากรที่ร่วมกันเป็นกลุ่มเน้นการฝึกปฏิบัติ โดยมีโครงการ/หลักสูตร และกำหนดระยะเวลาที่แน่นอน ซึ่งอาจจะเป็นการศึกษาร่วมกัน ศึกษาค้นคว้า ตลอดจนทำความเข้าใจและฝึกปฏิบัติ เพื่อทักษะปฏิบัติงาน ตามวัตถุประสงค์ของการประชุม การประชุมเชิงปฏิบัติการ หรือการสัมมนา นั้นๆ

๕) การสอนงาน การให้คำปรึกษาหรือวิธีการอื่นที่เหมาะสม

๑) การสอนงาน (Coaching) การสอนงานถือเป็นหน้าที่ความรับผิดชอบของผู้บังคับบัญชา หรือผู้ที่ได้รับมอบหมายในองค์กรปกครองส่วนท้องถิ่น เป็นวิธีการให้ความรู้ (Knowledge) สร้างเสริมทักษะ (Skill) และทัศนคติ (Attitude) ที่ช่วยในการปฏิบัติงานให้มีประสิทธิภาพสูงขึ้นได้ระยะยาว โดยผ่านกระบวนการปฏิสัมพันธ์ระหว่างผู้สอนงานและบุคลากรผู้ถูกสอนงาน การสอนงานสามารถดำเนินการรายบุคคลหรือเป็นกลุ่มเล็กที่ต้องใช้เวลาในการพัฒนาอย่างต่อเนื่อง

๒) การฝึกขณะปฏิบัติงาน (On the Job Training) การฝึกขณะปฏิบัติงานถือเป็นหน้าที่ความรับผิดชอบของผู้บังคับบัญชาหรือผู้ที่ได้รับมอบหมายในหน่วยงานเป็นวิธีการพัฒนาบุคลากรด้วยการฝึกปฏิบัติจริง ณ สถานที่จริงเป็นการให้คำแนะนำ เชิงปฏิบัติในลักษณะตัวต่อตัวหรือเป็นกลุ่มเล็กในสถานที่ทำงาน และในช่วงการทำงานปกติ วิธีการนี้เน้นประสิทธิภาพการทำงานในลักษณะการพัฒนาทักษะเป็นพื้นฐานให้แก่บุคลากรเข้าใจและสามารถปฏิบัติงานได้ด้วยตนเอง การฝึกขณะปฏิบัติงานสามารถดำเนินการโดยผู้บังคับบัญชาหรือมอบหมายผู้ที่มีความเชี่ยวชาญเรื่องนั้นมาใช้สำหรับบุคลากรใหม่ที่เพิ่มเข้าทำงานสลับเปลี่ยน โอนย้ายเลื่อนตำแหน่งมีการปรับปรุงงานหรือต้องอธิบายงานใหม่ ๆ ผู้บังคับบัญชามีหน้าที่ฝึกบุคลากรขณะปฏิบัติงานตามลักษณะงานที่รับผิดชอบเพื่อให้บุคลากรทราบและเรียนรู้เกี่ยวกับขั้นตอนวิธีปฏิบัติงานพร้อมคู่มือและระเบียบการปฏิบัติงาน ทำให้เกิดการรักษาองค์ความรู้และคงไว้ซึ่งมาตรฐานการทำงานแม้ว่าจะเปลี่ยนบุคลากรที่รับผิดชอบงานแต่ยังคงรักษาความมีประสิทธิภาพในการทำงานต่อไปได้

๓) การเป็นพี่เลี้ยง (Mentoring) การเป็นพี่เลี้ยงเป็นอีกวิธีการพัฒนาบุคลากรรายบุคคล วิธีการนี้ต้องใช้ความคิดในการวิเคราะห์รับฟังและนำเสนอทิศทางที่ถูกต้องให้อีกฝ่ายโดยเน้นการมีส่วนร่วม แก้ไขปัญหาและกำหนดเป้าหมายเพื่อให้งานบรรลุผลสำเร็จเป็นกระบวนการแลกเปลี่ยนประสบการณ์ระหว่างพี่เลี้ยง (Mentor) และผู้รับคำแนะนำ (Mentee) จากผู้ที่มีความรู้ความชำนาญให้ผู้ไม่มีประสบการณ์หรือมีประสบการณ์ไม่มากนัก ลักษณะสำคัญของการเป็นพี่เลี้ยงคือผู้เป็นพี่เลี้ยงอาจเป็นบุคคลอื่นได้ ไม่จำเป็นต้องเป็นผู้บังคับบัญชาหรือหัวหน้าโดยตรง ทำหน้าที่สนับสนุนให้กำลังใจช่วยเหลือสอนงานและให้คำปรึกษา แนะนำดูแลทั้งการทำงาน การวางแผนเป้าหมายในอนาคตให้กับบุคลากรเพื่อให้ผู้รับคำแนะนำมีความสามารถในการปฏิบัติงานที่สูงขึ้นรวมถึงการใช้ชีวิตส่วนตัวที่เหมาะสม

๔) การให้คำปรึกษาแนะนำ (Consulting) การให้คำปรึกษาแนะนำเป็นวิธีการพัฒนา



บุคลากรอีกรูปแบบหนึ่งที่มีใช้ในการแก้ไขปัญหาที่เกิดขึ้นกับบุคลากรด้วยการวิเคราะห์ปัญหาที่เกิดขึ้นในการทำงานซึ่งผู้บังคับบัญชากำหนดแนวทางแก้ไขปัญหาที่เหมาะสมร่วมกับผู้ใต้บังคับบัญชาภายในหน่วยงานหรืออาจเป็นผู้เชี่ยวชาญที่มีความรู้ประสบการณ์และความชำนาญเป็นพิเศษในเรื่องนั้น ๆ ที่มีคุณสมบัติเป็นที่ปรึกษาได้จากทั้งภายในหรือภายนอกองค์กร

๕) การหมุนเวียนงาน (Job Rotation) การหมุนเวียนงานเป็นอีกวิธีการหนึ่งในการพัฒนาขีดความสามารถในการทำงานของบุคลากรถือเป็นวิธีการที่ก่อให้เกิดทักษะการทำงานที่หลากหลาย (Multi Skill) ที่เน้นการสลับเปลี่ยนงานในแนวนอนจากงานหนึ่งไปยังอีกงานหนึ่งมากกว่าการเลื่อนตำแหน่งงานที่สูงขึ้น การหมุนเวียนงานเกิดได้ทั้งการเปลี่ยนตำแหน่งงานและการเปลี่ยนหน่วยงานโดยการให้ปฏิบัติงานในหน่วยงานอื่นภายใต้ระยะเวลาที่กำหนด

๖) การเรียนรู้ด้วยตนเอง (Self-Leaning) การเรียนรู้ด้วยตนเองเป็นวิธีพัฒนาบุคลากรขององค์กรปกครองส่วนท้องถิ่นที่เน้นให้บุคลากรมีความรับผิดชอบในการเรียนรู้ได้ด้วยตนเองผ่านช่องทางการเรียนรู้และสื่อต่าง ๆ ที่ต้องการได้ซึ่งวิธีการนี้เหมาะสมกับบุคลากรที่ชอบเรียนรู้และพัฒนาตนเองอยู่เสมอ โดยเฉพาะกับบุคลากรที่มีผลการปฏิบัติงานดีและมีศักยภาพในการทำงานสูง

๗) การเรียนรู้ผ่านระบบสื่ออิเล็กทรอนิกส์ (e-Learning) การเรียนรู้ด้วยตนเองเป็นวิธีการพัฒนาบุคลากรขององค์กรปกครองส่วนท้องถิ่นที่เน้นให้บุคลากรมีความรับผิดชอบในการเรียนรู้และพัฒนาตนเอง ซึ่งเป็นหลักสูตรอบรมออนไลน์ที่เป็นความต้องการร่วมขององค์การบริหารส่วนท้องถิ่นเพื่อเพิ่มศักยภาพของข้าราชการให้สามารถปฏิบัติงานภายใต้ระบบบริหารจัดการภาครัฐแนวใหม่ได้อย่างมีประสิทธิภาพ

การพัฒนาสำหรับบุคลากรท้องถิ่นอาจจะกระทำได้โดยองค์กรปกครองส่วนท้องถิ่นสำนักงาน ก.จ. ก.ท. และ ก.อบต. สำนักงาน ก.จ.จ. ก.ท.จ. และ อ.ก.อบต.จังหวัด หน่วยงานของรัฐหรือส่วนราชการอื่น หรือองค์กรปกครองส่วนท้องถิ่นร่วมกับหน่วยงานของรัฐหรือส่วนราชการอื่นได้

๓.๔ การพัฒนาความรู้ให้กับบุคลากรขององค์กรปกครองส่วนท้องถิ่น

องค์การบริหารส่วนตำบลหนองผือ กำหนดการพัฒนาความรู้ให้กับบุคลากรขององค์การบริหารส่วนตำบลหนองผือ ดังนี้

(๑) ด้านความรู้ทั่วไปในการปฏิบัติราชการ ได้แก่ ความรู้ที่เกี่ยวข้องกับการปฏิบัติราชการ โดยทั่วไป เช่น ระเบียบแบบแผนทางราชการ กฎหมายระเบียบที่ใช้ในราชการ บทบาทหน้าที่ของข้าราชการหรือพนักงานส่วนท้องถิ่น แนวทางปฏิบัติเพื่อเป็นพนักงานจ้างและลูกจ้างประจำ และหน้าที่ของบุคลากรท้องถิ่นในระบอบประชาธิปไตยอันมีพระมหากษัตริย์ทรงเป็นพระประมุข และการเป็นข้าราชการที่ดี

(๒) ด้านคุณสมบัติส่วนตัว ได้แก่ การช่วยเสริมบุคลิกภาพที่ดี ส่งเสริมให้สามารถปฏิบัติงานร่วมกับบุคคลอื่นได้อย่างราบรื่นมีประสิทธิภาพ พัฒนาทักษะที่จำเป็นต่อการปฏิบัติงาน ทักษะด้านดิจิทัล มนุษย์สัมพันธ์การทำงาน การสื่อความหมายการเสริมสร้างสุขภาพอนามัย เป็นต้น

(๓) ด้านความรู้และทักษะเฉพาะของงานในแต่ละตำแหน่ง ได้แก่ ความรู้ความสามารถในการปฏิบัติงานของตำแหน่งหนึ่งตำแหน่งใดโดยเฉพาะ เช่น งานฝึกอบรม งานพิมพ์หนังสือราชการ งานด้านช่าง

(๔) ด้านการบริหาร ได้แก่ รายละเอียดเกี่ยวกับการบริหารงานและการบริหารคน เช่น ในเรื่องการวางแผน การมอบหมายงาน การจูงใจ การประสานงาน ความเป็นผู้นำองค์กร ทักษะเฉพาะด้าน การคิดเชิงกลยุทธ์ ทักษะการสื่อสาร และการตัดสินใจ



(๕) ด้านคุณธรรม และจริยธรรม ได้แก่ การพัฒนาคุณธรรมและจริยธรรมในการปฏิบัติงาน เช่น จริยธรรมในการปฏิบัติงาน มาตรฐานทางจริยธรรม การพัฒนาคุณภาพชีวิต เพื่อประสิทธิภาพในการปฏิบัติงาน การปฏิบัติงานอย่างมีความสุข

๓.๕ ประกาศคุณธรรมจริยธรรมของข้าราชการหรือพนักงานส่วนท้องถิ่น ลูกจ้าง และพนักงานจ้าง

องค์การบริหารส่วนตำบลหนองผือ ประกาศคุณธรรมจริยธรรมของข้าราชการหรือพนักงานส่วนท้องถิ่น ลูกจ้าง และพนักงานจ้าง เพื่อให้ข้าราชการหรือพนักงานส่วนท้องถิ่น ลูกจ้าง และพนักงานจ้าง ยึดถือเป็นแนวปฏิบัติตามที่กฎหมายกำหนด ยกตัวอย่าง เช่น พนักงานส่วนตำบลและพนักงานจ้างขององค์การบริหารส่วนตำบลหนองผือ มีหน้าที่ดำเนินการให้เป็นไปตามกฎหมายให้รักษาประโยชน์ส่วนรวมและประเทศไทย อำนวยความสะดวกและให้บริการแก่ประชาชนตามหลักธรรมาภิบาล โดยจะต้องยึดมั่นในค่านิยมหลักของมาตรฐานจริยธรรม ดังนี้

๑. การยึดมั่นในคุณธรรมและจริยธรรม
 ๒. การมีจิตสำนึกที่ดี ซื่อสัตย์ สุจริต และรับผิดชอบ
 ๓. การยึดถือประโยชน์ของประเทศไทยเหนือกว่าประโยชน์ส่วนตน และไม่มีผลประโยชน์ทับซ้อน
 ๔. การยืนหยัดทำในสิ่งที่ถูกต้อง เป็นธรรม และถูกกฎหมาย
 ๕. การให้บริการแก่ประชาชนด้วยความรวดเร็ว มีอัธยาศัย และไม่เลือกปฏิบัติ การให้ข้อมูลข่าวสารแก่ประชาชนอย่างครบถ้วน ถูกต้อง และไม่บิดเบือนข้อเท็จจริง
 ๖. การมุ่งผลสัมฤทธิ์ของงาน รักษามาตรฐาน มีคุณภาพโปร่งใส และตรวจสอบได้
 ๗. การยึดมั่นในระบอบประชาธิปไตยอันมีพระมหากษัตริย์ทรงเป็นประมุข
 ๘. การยึดมั่นในหลักจรรยาวิชาชีพขององค์กร
- ทั้งนี้ การฝ่าฝืนหรือไม่ปฏิบัติตามมาตรฐานทางจริยธรรม ให้ถือว่าเป็นการกระทำผิดทางวินัย



๓.๖ การพัฒนาข้าราชการหรือพนักงานส่วนท้องถิ่นตามหลักสูตรสายงาน

องค์การบริหารส่วนตำบลหนองผือ วิเคราะห์และสรุปการพัฒนาข้าราชการหรือพนักงานส่วนท้องถิ่นตามหลักสูตรสายงานขององค์การบริหารส่วนตำบลหนองผือ โดยใช้ข้อมูลบุคลากรปัจจุบัน เพื่อส่งเสริมให้ข้าราชการและพนักงานส่วนท้องถิ่นได้รับการฝึกอบรมหลักสูตรตามสายงานที่กำหนด และส่งเสริมเส้นทางความก้าวหน้าของข้าราชการหรือพนักงานส่วนท้องถิ่น ดังนี้

ที่	ชื่อ - สกุล	ตำแหน่ง	ระดับ	คุณวุฒิการศึกษา	ระยะเวลาดำรงตำแหน่ง (ปี/เดือน)	การผ่านฝึกอบรมตามหลักสูตรสายงาน	แผนการเข้ารับการฝึกอบรมตามหลักสูตรสายงาน			หมายเหตุ
							๒๕๖๗	๒๕๖๘	๒๕๖๙	
๑	นางสาวภัทชนันท์ แตนราชิ	ปลัด อบต.	กลาง	รัฐศาสตรมหาบัณฑิต	๒๖ ปี ๒ เดือน	หลักสูตรนักบริหารงานองค์การบริหารส่วนท้องถิ่น ระดับ ต้น	-	+๑	-	
๒	นางจุฑารัตน์ พิกุลทอง	รองปลัด อบต.	ต้น	รัฐประศาสนศาสตรมหาบัณฑิต	๑๘ ปี ๔ เดือน	-	-	+๑	-	
	สำนักปลัด (๑๑)									
๓	นายกิตติยุทธ มะลิรส	หัวหน้าสำนักปลัด	ต้น	รัฐประศาสนศาสตรมหาบัณฑิต	๑๖ ปี ๘ เดือน	หลักสูตรนักบริหารงานทั่วไป ระดับ ต้น	-	-	-	
๔	นายภาวิต ผาพรม	นักวิชาการเกษตร	ปฏิบัติการ	วิทยาศาสตรบัณฑิต (สัตวบาล)	๑๗ ปี ๔ เดือน	-	-	+๑		
๕	นางสุพิชญา พิมพ์สวัสดิ์	นักวิเคราะห์นโยบายและแผน	ชำนาญการ	รัฐประศาสนศาสตรมหาบัณฑิต	๑๖ ปี ๔ เดือน	-	-	+๑		
๖	นางสาวปนัดดา พิลาทอง	นักทรัพยากรบุคคล	ชำนาญการ	รัฐศาสตรมหาบัณฑิต	๑๗ ปี ๔ เดือน	-	-	-	+๑	
๗	นางสาวนุชนาถ ยันตะบุษยะ	นักพัฒนาชุมชน	ชำนาญการ	รัฐประศาสนศาสตรบัณฑิต	๑๔ ปี ๓ เดือน	-	-	+๑		
๘	จำเริญฐวุฒิ บุษดี	เจ้าพนักงานป้องกัน ฯ	ปฏิบัติงาน	พรรคิน เหล่าช่างเครื่องปั้น (นักเรียนจำ)	๑๘ ปี ๕ เดือน	-	-	-	+๑	



ที่	ชื่อ - สกุล	ตำแหน่ง	ระดับ	คุณวุฒิการศึกษา	ระยะเวลาดำรงตำแหน่ง (ปี/เดือน)	การผ่านฝึกอบรมตามหลักสูตรสายงาน	แผนการเข้ารับการฝึกอบรมตาม หลักสูตรสายงาน			หมายเหตุ
							๒๕๖๗	๒๕๖๘	๒๕๖๙	
	กองคลัง (๐๔)									
๙	นางนพดา ไส่ลำเพาะ	นักบริหารงานคลัง	ต้น	บริหารธุรกิจบัณฑิต (การบัญชี)	๒๖ ปี ๖ เดือน	-	-	+๑	-	
๑๐	นางสาวเครือมาส ศรีประโหม	หัวหน้าฝ่ายบริหารงานคลัง	ต้น	บริหารธุรกิจมหาบัณฑิต	๑๘ ปี ๙ เดือน	หลักสูตรนักบริหารงานคลัง ระดับ ต้น	-	-	-	
๑๑	นางสาวนปภัช สุลำนาง	นักวิชาการคลัง	ชำนาญการ	บริหารธุรกิจมหาบัณฑิต (บัญชีบริหาร)	๑๘ ปี ๙ เดือน	-	-	+๑	-	
๑๒	นายธนูศิลป์ ศรีชันชัย	นักวิชาการจัดเก็บรายได้	ชำนาญการ	บริหารธุรกิจบัณฑิต (การบัญชี)	๑๙ ปี ๖ เดือน	-	-	+๑	-	
๑๓	นางวันชัย บุตรศรีรักษ์	นักวิชาการพัสดุ	ปฏิบัติการ	บริหารธุรกิจบัณฑิต (การบัญชี)	๑๘ ปี ๖ เดือน	-	-	-	+๑	
๑๔	นางสาวจุไรพร สกุลซัง	นักทรัพยากรบุคคล	ปฏิบัติการ	บริหารธุรกิจบัณฑิต (การจัดการทั่วไป)	๑๗ ปี ๔ เดือน	-	-	-	+๑	
	กองช่าง (๐๕)						-	+๑	-	
๑๕	นายสุริยา ประจักษ์วงศ์	นักบริหารงานช่าง	ต้น	วิทยาศาสตรบัณฑิต (เทคโนโลยีการก่อสร้าง)	๒๓ ปี ๗ เดือน	-	-	+๑	-	
๑๖	นายอัมรา เหล่านายอ	นายช่างโยธา	ชำนาญงาน	ประกาศนียบัตรวิชาชีพ ชั้นสูง (ช่างก่อสร้าง)	๑๗ ปี ๘ เดือน	-	-	+๑	-	
	กองสาธารณสุข และสิ่งแวดล้อม(๐๖)									
๑๗	นายวิรัตน์ สุวรรณ	นักจัดการงานทั่วไป	ชำนาญการ	รัฐประศาสนศาสตร มหาบัณฑิต	๑๕ ปี ๑๐ เดือน	-	-	+๑	-	



ที่	ชื่อ - สกุล	ตำแหน่ง	ระดับ	คุณวุฒิการศึกษา	ระยะเวลาดำรงตำแหน่ง (ปี/เดือน)	การผ่านฝึกอบรมตามหลักสูตรสายงาน	แผนการเข้ารับการฝึกอบรมตาม หลักสูตรสายงาน			หมายเหตุ
							๒๕๖๗	๒๕๖๘	๒๕๖๙	
	กองการศึกษา ศาสนาและวัฒนธรรม (๑๘)									
๑๘	นางวิลาวัลย์ ใจสู้ศึก	นักบริหารงานการศึกษา	ต้น	ศึกษาศาสตร์มหาบัณฑิต (การจัดการศึกษา)	๑๘ ปี ๒ เดือน	หลักสูตรนักบริหารงานการศึกษา ระดับ ต้น	-	-	-	
๑๙	นางจิรสุดา เหล่านายอ	นักสันทนการ	ชำนาญการ	ศึกษาศาสตร์บัณฑิต (ภาษาอังกฤษ)	๑๗ ปี ๔ เดือน	-	-	+๑	-	
๒๐	นายชุมพล อักษรศักดิ์	นักวิชาการศึกษา	ชำนาญการ	ครุศาสตร์บัณฑิต (พลศึกษา)	๑๙ ปี ๑๑ เดือน	-	-	-	+๑	
๒๑	นางใบงาม โนน้อย	ครู	ครูชำนาญการ	ครุศาสตร์บัณฑิต (การประถมศึกษา)	๑๒ ปี ๙ เดือน	-	-	+๑	-	
๒๒	นางรุจิรา แกมนิล	ครู	ครูชำนาญการ	ครุศาสตร์บัณฑิต (การศึกษาปฐมวัย)	๑๒ ปี ๙ เดือน	-	-	+๑	-	
๒๓	นางปนัดดา ศรีพอ	ครู	ครูชำนาญการ	ครุศาสตร์บัณฑิต (การประถมศึกษา)	๑๒ ปี ๙ เดือน	-	-	+๑	-	
๒๔	นางทิพยา วิชานา	ครู	ครูชำนาญการ	ครุศาสตร์บัณฑิต (การประถมศึกษา)	๑๑ ปี ๒ เดือน	-	-	-	+๑	
๒๕	นางสิริพร ใจสู้ศึก	ครู	ครูชำนาญการ	ศึกษาศาสตร์มหาบัณฑิต	๘ ปี ๕ เดือน	-	-	-	+๑	
๒๖	นางสมเกตุ บุญยะเกียรติ	ครู	ครูชำนาญการ	ครุศาสตร์บัณฑิต (การศึกษา)	๘ ปี ๕ เดือน	-	-	-	+๑	
๒๗	นางรัศมี ทะเสนอด	ครู	ครูชำนาญการ	ครุศาสตร์บัณฑิต (การศึกษาปฐมวัย)	๘ ปี ๕ เดือน	-	-	-	+๑	
	หน่วยตรวจสอบภายใน (๑๒)									
๒๘	นางวฑิตา เพาะเจริญ	นักวิชาการตรวจสอบภายใน	ปฏิบัติการ	บริหารธุรกิจบัณฑิต (การจัดการโรงแรม)	๑ ปี ๒ เดือน	-	-	+๑	-	



ส่วนที่ ๔ ยุทธศาสตร์การพัฒนาศูนย์

การพัฒนาศูนย์ขององค์การบริหารส่วนตำบลหนองผือ ได้กำหนดวิสัยทัศน์ พันธกิจ ค่านิยม ยุทธศาสตร์การพัฒนาศูนย์เพื่อเป็นกรอบแนวทางในการพัฒนา ดังนี้

๔.๑ วิสัยทัศน์ (Vision)

องค์การบริหารส่วนตำบลหนองผือ จัดทำวิสัยทัศน์ด้านการพัฒนาทรัพยากรบุคคล (Vision) เพื่อให้การกำหนดทิศทางการพัฒนาข้าราชการหรือพนักงานตำบล และพนักงานจ้างขององค์การบริหารส่วนตำบลหนองผือ เช่น

“ข้าราชการส่วนท้องถิ่นมีสมรรถนะสูง เน้นคุณธรรมและศักยภาพเป็นเลิศ เพื่อการพัฒนาท้องถิ่นตามนโยบาย Thailand ๔.๐”

๔.๒ พันธกิจด้านการพัฒนาทรัพยากรบุคคล (Mission)

องค์การบริหารส่วนตำบลหนองผือ จัดทำพันธกิจด้านการพัฒนาทรัพยากรบุคคล (Mission) เพื่อให้การพัฒนาข้าราชการหรือพนักงานส่วนท้องถิ่น และพนักงานจ้าง ตามวิสัยทัศน์ของการพัฒนาศูนย์ และบรรลุวัตถุประสงค์ขององค์การบริหารส่วนตำบลหนองผือ

๑) พัฒนาศูนย์ขององค์การบริหารส่วนตำบลหนองผือ ให้เป็นมืออาชีพและนวัตกรรม มีความรู้ ทักษะที่จำเป็นในการบริหารงานและบูรณาการอย่างเป็นระบบพร้อมปรับตัวสู่ยุคดิจิทัล

๒) เสริมสร้างคุณธรรม จริยธรรม วัฒนธรรมและค่านิยมร่วม เพื่อเพิ่มประสิทธิภาพการปฏิบัติงาน และ

ป้องกันการทุจริตประพฤติมิชอบ

๓) พัฒนาศูนย์ขององค์การบริหารส่วนตำบลหนองผือ ให้มีคุณภาพชีวิตที่ดี มีความสุข มีความสมดุลของ

ชีวิตและการทำงาน

๔) ส่งเสริมการเรียนรู้และการพัฒนาตนเองอย่างต่อเนื่องด้วยระบบเทคโนโลยีสารสนเทศและดิจิทัลที่เหมาะสม

๕) พัฒนาองค์การบริหารส่วนตำบลหนองผือ ตามเส้นทางความก้าวหน้าในสายอาชีพ

๖) พัฒนาทักษะด้านภาวะผู้นำ ทักษะด้านดิจิทัล และทักษะสำหรับผู้ประกอบการเปลี่ยนแปลงรุ่นใหม่ในองค์การบริหารส่วนตำบลหนองผือ

๔.๓ ค่านิยม

องค์การบริหารส่วนตำบลหนองผือ จัดทำค่านิยมขององค์กรปกครองส่วนท้องถิ่น เพื่อให้ข้าราชการหรือพนักงานส่วนท้องถิ่น และพนักงานจ้าง ปฏิบัติตามค่านิยมขององค์การบริหารส่วนตำบลหนองผือ



๔.๔ เป้าประสงค์

องค์การบริหารส่วนตำบลหนองผือ กำหนดเป้าประสงค์ของการจัดทำแผนพัฒนาบุคลากรองค์การบริหารส่วนตำบล ๓ ปี เพื่อพัฒนาบุคลากรข้าราชการหรือพนักงานส่วนท้องถิ่น และพนักงานจ้าง เช่น

- ๑) บุคลากรมีขีดความสามารถ ทักษะ ความรู้ และสมรรถนะที่หลากหลายในการปฏิบัติงานตามภารกิจองค์กรปกครองส่วนท้องถิ่น
- ๒) องค์กรปกครองส่วนท้องถิ่นมีการวางแผนพัฒนาบุคลากร การวางแผนการพัฒนาความก้าวหน้าในสายอาชีพให้แก่ข้าราชการหรือพนักงานส่วนท้องถิ่น
- ๓) บุคลากรมีจิตสำนึก ประพฤติปฏิบัติตน ตามค่านิยม คุณธรรมจริยธรรม วัฒนธรรมการทำงาน ร่วมกันยึดหลักธรรมาภิบาล
- ๔) บุคลากรมีความผูกพันกับองค์กรปกครองส่วนท้องถิ่นมีคุณภาพชีวิตการทำงานที่ดีและมีความสุขในการทำงาน
- ๕) พัฒนาบุคลากรให้มีคุณภาพชีวิตและมีความสุขในวัยหลังเกษียณ

๔.๕ ยุทธศาสตร์การพัฒนาบุคลากร

องค์การบริหารส่วนตำบลหนองผือ กำหนดยุทธศาสตร์การพัฒนาบุคลากรของการจัดแผนพัฒนาบุคลากร ๓ ปี ขององค์การบริหารส่วนตำบลหนองผือ เพื่อพัฒนาบุคลากรข้าราชการหรือพนักงานส่วนท้องถิ่น และพนักงานจ้าง เช่น

- ยุทธศาสตร์ที่ ๑ การพัฒนาบุคลากรทุกระดับเพื่อก้าวไปสู่ความเป็นมืออาชีพ
- ยุทธศาสตร์ที่ ๒ การพัฒนาบุคลากรทุกระดับให้มีประสิทธิภาพเพื่อรองรับการเปลี่ยนแปลง
- ยุทธศาสตร์ที่ ๓ การพัฒนาและเสริมสร้างการบริหารงานบุคคลและองค์กรแห่งการเรียนรู้
- ยุทธศาสตร์ที่ ๔ เสริมสร้างวัฒนธรรมองค์กรให้บุคลากรมีจิตสาธารณะ คุณธรรม จริยธรรมและการสร้างความสุขในองค์กร



ยุทธศาสตร์ที่ ๑ การพัฒนาบุคลากรทุกระดับเพื่อก้าวไปสู่ความเป็นมืออาชีพ

วัตถุประสงค์และเป้าหมาย	โครงการ/กิจกรรม	ตัวชี้วัด	ค่าเป้าหมายประจำปี			งบประมาณ			วิธีการพัฒนาบุคลากร	หน่วยงานดำเนินการ
			๒๕๖๗ (คน)	๒๕๖๘ (คน)	๒๕๖๙ (คน)	๒๕๖๗	๒๕๖๘	๒๕๖๙		
บุคลากรทุกระดับมีความรู้ ความสามารถ ทักษะ และสมรรถนะที่จำเป็นในการปฏิบัติตามหลักเกณฑ์	๑) โครงการฝึกอบรมหลักสูตรปฐมนิเทศข้าราชการหรือพนักงานส่วนท้องถิ่นบรรจุใหม่	ร้อยละของบุคลากรที่ผ่านหลักสูตรปฐมนิเทศข้าราชการหรือพนักงานส่วนท้องถิ่นบรรจุใหม่ (ร้อยละ ๑๐๐)	๑	๑	๑	๓๐,๐๐๐	๓๐,๐๐๐	๓๐,๐๐๐	การฝึกอบรม	กรมส่งเสริมการปกครองท้องถิ่น
	๒) โครงการฝึกอบรมหลักเกณฑ์สูตรตามสายงานของข้าราชการหรือพนักงานส่วนท้องถิ่น ได้แก่ หลักสูตรนักบริหารงานท้องถิ่น หลักสูตรนักบริหารงานทั่วไป หลักสูตรนักจัดการงานทั่วไป หลักสูตรนักวิเคราะห์นโยบายและแผน หลักสูตรนักวิชาการเกษตร หลักสูตรนักพัฒนาชุมชน หลักสูตรนักทรัพยากรบุคคล หลักสูตรเจ้าพนักงานป้องกัน ๓ หลักสูตรนักบริหารงานคลัง หลักสูตรนักวิชาการจัดเก็บรายได้ หลักสูตรนักวิชาการคลัง หลักสูตรนักวิชาการเงินและบัญชี หลักสูตรนักวิชาการพัสดุ หลักสูตรนักบริหารงานช่าง หลักสูตรนายช่างโยธา หลักสูตรนักบริหารงานสาธารณสุข หลักสูตรนักจัดการงานทั่วไป หลักสูตรนักบริหารงานการศึกษา หลักสูตรนักสันตนาการ	ร้อยละของบุคลากรที่ผ่านหลักสูตรปฐมนิเทศข้าราชการหรือพนักงานส่วนท้องถิ่นบรรจุใหม่ (ร้อยละ ๑๐๐)	๑๐	๕	๕	๓๕๐,๐๐๐	๓๕๐,๐๐๐	๓๕๐,๐๐๐	๑) การฝึกอบรม ๒) เชิงปฏิบัติการ	กรมส่งเสริมการปกครองท้องถิ่น



หลักสูตรนักวิชาการศึกษา	หลักสูตรเกี่ยวกับครูและบุคลากรทางการศึกษา								
รวม		๑๑	๖	๖	๓๘๐,๐๐๐	๓๘๐,๐๐๐	๓๘๐,๐๐๐		

ยุทธศาสตร์ที่ ๒ การพัฒนาบุคลากรทุกระดับให้มีประสิทธิภาพเพื่อรองรับการเปลี่ยนแปลง

วัตถุประสงค์และเป้าหมาย	โครงการ/กิจกรรม	ตัวชี้วัด	ค่าเป้าหมายประจำปี			งบประมาณ			วิธีการพัฒนาบุคลากร	หน่วยงานดำเนินการ
			๒๕๖๗ (คน)	๒๕๖๘ (คน)	๒๕๖๙ (คน)	๒๕๖๗	๒๕๖๘	๒๕๖๙		
๑) บุคลากรทุกระดับมีความรู้ ทักษะ สมรรถนะที่เหมาะสมกับการปฏิบัติงานและพร้อมรับการเปลี่ยนแปลง	๑) โครงการฝึกอบรมเชิงปฏิบัติการเพื่อเพิ่มประสิทธิภาพในการปฏิบัติงานขององค์กรปกครองส่วนท้องถิ่น	ร้อยละของบุคลากรที่ผ่านการประเมินการทดสอบหลังการฝึกอบรม (ร้อยละ ๑๐๐)	๔๐	๔๐	๔๐	๑๐๐,๐๐๐	๑๐๐,๐๐๐	๑๐๐,๐๐๐	๑) การฝึกอบรม ๒) เชิงปฏิบัติการ	กรมส่งเสริมการปกครองท้องถิ่น
๒) บุคลากรมีความรู้ ทักษะด้านดิจิทัล พัฒนานวัตกรรมในการปฏิบัติงานได้อย่างมีประสิทธิภาพ	๑) โครงการฝึกอบรมการจัดทำแผนพัฒนาบุคลากร ๓ ปี	ระดับความสำเร็จของการจัดทำผลรายงานการฝึกอบรมตามที่กำหนด (ระดับ ๕)	๒	๒	๒	๑๕,๐๐๐	๑๕,๐๐๐	๑๕,๐๐๐	๑) การฝึกอบรม ๒) เชิงปฏิบัติการ	สถาบันการศึกษาให้บริการวิชาการ
๓) บุคลากรทุกระดับมีความรู้ทักษะด้านดิจิทัล พัฒนานวัตกรรมในการปฏิบัติงาน	๑) โครงการฝึกอบรมเชิงปฏิบัติการเพื่อเพิ่มทักษะด้านดิจิทัลและการพัฒนานวัตกรรมในยุคดิจิทัล	ร้อยละของบุคลากรที่ผ่านการประเมินการทดสอบหลังการฝึกอบรม (ร้อยละ ๑๐๐)	๔๐	๔๐	๔๐	๑๕๐,๐๐๐	๑๕๐,๐๐๐	๑๕๐,๐๐๐	๑) การฝึกอบรม ๒) เชิงปฏิบัติการ	สถาบันการศึกษาให้บริการวิชาการ
	๒) โครงการประกวดการจัดทำนวัตกรรมของส่วนราชการประจำปี	จำนวนนวัตกรรมที่เกิดขึ้นจากการพัฒนาบุคลากร (๑ ผลงาน/ส่วนราชการ)	๕	๕	๕	๒๐,๐๐๐	๒๐,๐๐๐	๒๐,๐๐๐	๑) การฝึกอบรม ๒) เชิงปฏิบัติการ	สถาบันการศึกษาให้บริการวิชาการ
รวม			๕๑	๕๒	๕๒	๒๘๕,๐๐๐	๒๘๕,๐๐๐	๒๘๕,๐๐๐		



ยุทธศาสตร์ที่ ๓ การพัฒนาและเสริมสร้างการบริหารงานบุคคลและองค์กรแห่งการเรียนรู้

วัตถุประสงค์และเป้าหมาย	โครงการ/กิจกรรม	ตัวชี้วัด	ค่าเป้าหมายประจำปี			งบประมาณ			วิธีการพัฒนาบุคลากร	หน่วยงานดำเนินการ
			๒๕๖๗ (คน)	๒๕๖๘ (คน)	๒๕๖๙ (คน)	๒๕๖๗	๒๕๖๘	๒๕๖๙		
๑) บุคลากรที่รับผิดชอบสามารถดำเนินการบริหารงานบุคคลได้อย่างมีประสิทธิภาพ	๑) โครงการฝึกอบรมเชิงปฏิบัติการการบริหารงานบุคคลขององค์กรปกครองส่วนท้องถิ่น	ร้อยละของบุคลากรที่ผ่านการประเมินการทดสอบหลังการฝึกอบรม (ร้อยละ ๑๐๐)	๑	๒	๒	๒๐,๐๐๐	๒๐,๐๐๐	๒๐,๐๐๐	๑) การฝึกอบรม ๒) เชิงปฏิบัติการ	กรมส่งเสริมการปกครองท้องถิ่น
	๒) โครงการการเรียนรู้ด้วยตนเองผ่านสื่ออิเล็กทรอนิกส์ (e-Learning)	ร้อยละของบุคลากรที่ผ่านการเรียนรู้ด้วยตนเอง (ร้อยละ ๘๐)	๔๐	๔๐	๔๐	-	-	-	๑) การฝึกอบรม ๒) เชิงปฏิบัติการ	สถาบันการศึกษา ให้บริการวิชาการ
๒) ส่วนราชการมีการจัดการความรู้ขององค์กรปกครองส่วนท้องถิ่น	๑) โครงการประกวดการจัดการความรู้ขององค์กรปกครองส่วนท้องถิ่น	ร้อยละของส่วนราชการมีการจัดทำคู่มือการปฏิบัติงานและคู่มือการให้บริการประชาชน (๑ คู่มือ/ส่วนราชการ)	๔๐	๔๐	๔๐	๕๐,๐๐๐	๕๐,๐๐๐	๕๐,๐๐๐	๑) การฝึกอบรม ๒) เชิงปฏิบัติการ	สถาบันการศึกษา ให้บริการวิชาการ
รวม			๘๑	๘๒	๘๒	๗๐,๐๐๐	๗๐,๐๐๐	๗๐,๐๐๐		



ยุทธศาสตร์ที่ ๔ เสริมสร้างวัฒนธรรมองค์กรให้บุคลากรมีจิตสาธารณะ คุณธรรม จริยธรรม และการสร้างความสุขในองค์กร

วัตถุประสงค์และเป้าหมาย	โครงการ/กิจกรรม	ตัวชี้วัด	ค่าเป้าหมายประจำปี			งบประมาณ			วิธีการพัฒนาบุคลากร	หน่วยงานดำเนินการ
			๒๕๖๗ (คน)	๒๕๖๘ (คน)	๒๕๖๙ (คน)	๒๕๖๗	๒๕๖๘	๒๕๖๙		
๑) บุคลากรทุกระดับมีจิตสาธารณะคุณธรรม จริยธรรม และเจตคติการเป็นข้าราชการที่ดี	๑) โครงการฝึกอบรมจิตอาสาและคุณธรรมจริยธรรม ประจำปี	ร้อยละของบุคลากรที่ผ่านการประเมินการทดสอบหลังการฝึกอบรม (ร้อยละ ๘๐)	๔๐	๔๐	๔๐	๑๐๐,๐๐๐	๑๐๐,๐๐๐	๑๐๐,๐๐๐	๑) การฝึกอบรม ๒) การฝึกปฏิบัติการ	องค์กรปกครองส่วนท้องถิ่น
	๒) โครงการการจัดกิจกรรมด้านการทุจริตคอร์รัปชันในองค์กรปกครองส่วนท้องถิ่น	ร้อยละของบุคลากรที่ประกาศเจตนารมณ์และเข้าร่วมกิจกรรม (ร้อยละ ๑๐๐)	๔๐	๔๐	๔๐	๒๐,๐๐๐	๒๐,๐๐๐	๒๐,๐๐๐	๑) การฝึกปฏิบัติ	องค์กรปกครองส่วนท้องถิ่น
๒) บุคลากรทุกระดับมีการพัฒนา เสริมสร้างวัฒนธรรมองค์กรที่ดี และสร้างความสมัคคีรสมานสามัคคีในองค์กร	๑) โครงการจัดกีฬาของบุคลากรสังกัดองค์กรปกครองส่วนท้องถิ่นประจำปี	ร้อยละที่เข้าร่วมกิจกรรมกีฬาขององค์กรปกครองส่วนท้องถิ่น (ร้อยละ ๘๐)	๔๐	๔๐	๔๐	๑๐๐,๐๐๐	๑๐๐,๐๐๐	๑๐๐,๐๐๐	๑) การฝึกปฏิบัติการ	องค์กรปกครองส่วนท้องถิ่น
	๒) โครงการสัมมนาและการศึกษาดูงานขององค์กรปกครองส่วนท้องถิ่นประจำปี	ร้อยละของบุคลากรที่ประกาศเจตนารมณ์และเข้าร่วมกิจกรรม (ร้อยละ ๘๐)	๔๐	๔๐	๔๐	๑๐๐,๐๐๐	๑๐๐,๐๐๐	๑๐๐,๐๐๐	๑) การฝึกอบรม ๒) การฝึกปฏิบัติการ	องค์กรปกครองส่วนท้องถิ่น
รวม			๑๖๐	๑๖๐	๑๖๐	๓๒๐,๐๐๐	๓๒๐,๐๐๐	๓๒๐,๐๐๐		



สรุปยุทธศาสตร์การพัฒนาบุคลากร ๓ ปี ขององค์การบริหารส่วนตำบลหนองผือ
ประจำปีงบประมาณ พ.ศ. ๒๕๖๗ – ๒๕๖๙

ลำดับ	ยุทธศาสตร์การพัฒนาบุคลากร	จำนวนโครงการ			งบประมาณ			หมายเหตุ
		๒๕๖๗	๒๕๖๘	๒๕๖๙	๒๕๖๗	๒๕๖๘	๒๕๖๙	
๑	การพัฒนาบุคลากรทุกระดับเพื่อก้าวไปสู่ความเป็นมืออาชีพ	๒	๒	๒	๓๘๐,๐๐๐	๓๘๐,๐๐๐	๓๘๐,๐๐๐	
๒	การพัฒนาบุคลากรทุกระดับให้มีประสิทธิภาพเพื่อรองรับการเปลี่ยนแปลง	๔	๔	๔	๒๘๕,๐๐๐	๒๘๕,๐๐๐	๒๘๕,๐๐๐	
๓	การพัฒนาและเสริมสร้างการบริหารงานบุคคลและองค์กรแห่งการเรียนรู้	๓	๓	๓	๗๐,๐๐๐	๗๐,๐๐๐	๗๐,๐๐๐	
๔	เสริมสร้างวัฒนธรรมองค์กรให้บุคลากรมีจิตสาธารณะ คุณธรรม จริยธรรม และการสร้างความสุขในองค์กร	๔	๔	๔	๓๒๐,๐๐๐	๓๒๐,๐๐๐	๓๒๐,๐๐๐	
รวม		๑๓	๑๓	๑๓	๑,๐๕๕,๐๐๐	๑,๐๕๕,๐๐๐	๑,๐๕๕,๐๐๐	



ส่วนที่ ๕ การติดตามประเมินผลการพัฒนาบุคลากร

๕.๑ ความรับผิดชอบ

๑. บุคลากรมีหน้าที่เรียนรู้และพัฒนาตนเองทั้งในด้านการรอบความคิดและทักษะให้สามารถทำงานตามบทบาทหน้าที่และระดับตำแหน่งของตนเอง

๒. ผู้บังคับบัญชาทุกระดับ มีหน้าที่สร้างสภาพแวดล้อมและระบบการทำงานที่เอื้อให้เกิดการเรียนรู้ให้ทรัพยากรที่จำเป็น รวมทั้ง ดูแลและให้คำแนะนำเกี่ยวกับการทำงาน และเรียนรู้และพัฒนาแก่ผู้ใต้บังคับบัญชาอย่างเหมาะสม

๓. คณะกรรมการจัดทำแผนพัฒนาบุคลากรองค์กรปกครองส่วนท้องถิ่น มีหน้าที่กำหนดทิศทางด้านขององค์กรและทิศทางด้านบุคลากรให้มีความชัดเจน ร่วมกับผู้บริหารในการกำหนดทิศทางเชิงยุทธศาสตร์ด้านการบริหารและพัฒนาทรัพยากรบุคคลขององค์กรปกครองส่วนท้องถิ่น รวมทั้งให้การสนับสนุนผู้บังคับบัญชาทุกระดับในการทำหน้าที่และรับผิดชอบการเรียนรู้ การพัฒนาบุคลากร เพื่อให้เกิดประโยชน์สูงสุด และสอดคล้องกับความต้องการของบุคลากร และส่วนราชการอย่างทั่วถึง เพื่อนำสู่การเป็นองค์กรแห่งการเรียนรู้ รวมถึงติดตามและประเมินผลแผนพัฒนาบุคลากรขององค์กรบริหารส่วนตำบลหนองผือ กำหนดวิธีการติดตามประเมินผล ตลอดจนการดำเนินการอื่นๆ แล้วเสนอผลการติดตามประเมินผลต่อนายกองค์การบริหารส่วนตำบลผือ ทราบ

ให้นายองค์กรปกครองส่วนท้องถิ่น แต่งตั้งคณะกรรมการจัดทำแผนพัฒนาบุคลากร ๓ ปี ประกอบด้วย

- | | |
|-----------------------------------------------------------------|----------------------|
| ๑) นายองค์กรปกครองส่วนท้องถิ่น | เป็นประธานกรรมการ |
| ๒) ปลัดองค์กรปกครองส่วนท้องถิ่น | เป็นกรรมการ |
| ๓) รองปลัด/หัวหน้าส่วนราชการทุกส่วนราชการ | เป็นกรรมการ |
| ๔) หัวหน้าส่วนราชการที่รับผิดชอบการบริหารงานบุคคล | เป็นกรรมการ |
| ๕) ข้าราชการหรือพนักงานส่วนท้องถิ่นที่ได้รับมอบหมายไม่เกิน ๒ คน | เป็นผู้ช่วยเลขานุการ |
- ทั้งนี้ การแก้คำสั่งแต่งตั้งคณะกรรมการจัดทำแผนพัฒนาบุคลากร ๓ ปี ให้ระบุชื่อ - กุลและตำแหน่ง หรือระบุเฉพาะตำแหน่ง หรือระบุเฉพาะตำแหน่งก็ได้ โดยนายกองค์กรปกครองส่วนท้องถิ่นเป็นผู้ออกคำสั่ง

๕.๒ การติดตามและประเมินผล

๑. กำหนดให้ผู้เข้ารับการฝึกอบรมพัฒนาต้องทำรายงานผลการเข้ารับการอบรมพัฒนา ภายใน ๗ วันทำการ นับแต่วันหลักจากการอบรมสัมมนา เพื่อเสนอต่อผู้บังคับบัญชาตามลำดับจนถึงนายกองค์การบริหารส่วนตำบลหนองผือ

๒. ให้ผู้บังคับบัญชาทำหน้าที่ติดตามผลการปฏิบัติงาน โดยพิจารณาเปรียบเทียบผลการปฏิบัติงานก่อนและหลังการพัฒนา ตามข้อ ๑

๓. นำข้อมูลการติดตามผลการปฏิบัติงานมาประกอบการกำหนดหลักสูตรอบรมให้เหมาะสมกับความต้องการของข้าราชการและพนักงานส่วนท้องถิ่น

๔. ผู้บังคับบัญชานำผลการประเมินไปพิจารณาในการเลื่อนขั้นเงินเดือน เลื่อนระดับตามผลสัมฤทธิ์การปฏิบัติงาน



๕. ผลการตรวจประเมินประสิทธิภาพขององค์กรปกครองส่วนท้องถิ่น (Local Performance Assessment : LPA) ตัวชี้วัด ร้อยละของบุคลากรในสังกัดองค์กรปกครองส่วนท้องถิ่นที่ได้รับการพัฒนาประจำปี (เป้าหมายต้องได้ร้อยละ ๘๐)

๖. กำหนดให้บุคลากรทุกระดับ ทุกคน ต้องได้รับการพัฒนาอย่างน้อยปีละ ๑ ครั้ง

๗. กำหนดให้บุคลากรเรียนรู้ด้วยตนเองผ่านหลักสูตรการเรียนรู้ผ่านสื่ออิเล็กทรอนิกส์ (e-Learning) อย่างน้อย ๑ วิชาต่อปี

๘. ระดับความสำเร็จของแผนพัฒนาบุคลากรท้องถิ่น ๓ ปี (ระดับ ๕)

๕.๓ บทสรุป

การบริหารงานบุคคลตามแผนพัฒนาบุคลากรขององค์การบริหารส่วนตำบลหนองผือ สามารถปรับเปลี่ยน แก้ไข เพิ่มเติมให้เหมาะสมตามระเบียบกฎหมาย หรือตามประกาศคณะกรรมการข้าราชการหรือพนักงานส่วนท้องถิ่น จังหวัดกาฬสินธุ์ ตลอดจนแนวนโยบายและยุทธศาสตร์ต่าง ๆ ประกอบกับภารกิจตามกฎหมายและการถ่ายโอน อาจเป็นเหตุให้การพัฒนาบุคลากรบางตำแหน่งที่จำเป็นต้องได้รับการพัฒนามากกว่า และภารกิจบางประที่ไม่มีใครความจำเป็นอาจต้องการยุบหรือปรับโครงสร้างหน่วยงานใหม่ให้ครอบคลุมภารกิจต่าง ๆ ให้สอดคล้องกับนโยบายการถ่ายโอนภารกิจให้แก่องค์กรปกครองส่วนท้องถิ่น และบุคลากรองค์กรปกครองส่วนท้องถิ่นต้องปรับตัวให้เหมาะสมกับสถานการณ์ที่มีการเปลี่ยนแปลงอยู่ตลอดเวลา



**ส่วนที่ ๖ งบประมาณในการดำเนินการพัฒนา
แผนพัฒนาบุคลากร (ปีงบประมาณ พ.ศ.๒๕๖๗ – ๒๕๖๙)**

ลำดับ	โครงการ/หลักสูตร	งบประมาณ (บาท)			ที่มาของ งบประมาณ
		๒๕๖๗	๒๕๖๘	๒๕๖๙	
๑	หลักสูตรเกี่ยวกับปลัด อบต.หรือ หลักสูตรอื่นที่เกี่ยวข้อง	๔๐,๐๐๐	๔๐,๐๐๐	๔๐,๐๐๐	
๒	หลักสูตรเกี่ยวกับรองปลัดอบต.หรือ หลักสูตรอื่นที่เกี่ยวข้อง	๔๐,๐๐๐	๔๐,๐๐๐	๔๐,๐๐๐	
๓	หลักสูตรเกี่ยวกับหัวหน้าสำนักปลัดหรือ หลักสูตรอื่นที่เกี่ยวข้อง	๔๐,๐๐๐	๔๐,๐๐๐	๔๐,๐๐๐	
๔	หลักสูตรเกี่ยวกับผู้อำนวยการกองคลัง หรือหลักสูตรอื่นที่เกี่ยวข้อง	๔๐,๐๐๐	๔๐,๐๐๐	๔๐,๐๐๐	
๕	หลักสูตรผู้อำนวยการกองช่างหรือ หลักสูตรอื่นที่เกี่ยวข้อง	๔๐,๐๐๐	๔๐,๐๐๐	๔๐,๐๐๐	
๖	หลักสูตรเกี่ยวกับผู้บริหารการศึกษาหรือ หลักสูตรอื่นที่เกี่ยวข้อง	๔๐,๐๐๐	๔๐,๐๐๐	๔๐,๐๐๐	
๗	หลักสูตรเกี่ยวกับนักวิเคราะห์นโยบาย และแผนหรือหลักสูตรอื่นที่เกี่ยวข้อง	๔๐,๐๐๐	๔๐,๐๐๐	๔๐,๐๐๐	
๘	หลักสูตรเกี่ยวกับนักทรัพยากรบุคคลหรือ หลักสูตรอื่นที่เกี่ยวข้อง	๓๕,๐๐๐	๓๕,๐๐๐	๓๕,๐๐๐	
๙	หลักสูตรเกี่ยวกับนักพัฒนาชุมชนหรือ หลักสูตรอื่นที่เกี่ยวข้อง	๓๕,๐๐๐	๓๕,๐๐๐	๓๕,๐๐๐	
๑๐	หลักสูตรเกี่ยวกับนักวิชาการการเงินและ บัญชีหรือหลักสูตรอื่นที่เกี่ยวข้อง	๓๕,๐๐๐	๓๕,๐๐๐	๓๕,๐๐๐	
๑๑	หลักสูตรเกี่ยวกับนักวิชาการพัสดุหรือ หลักสูตรอื่นที่เกี่ยวข้อง	๓๕,๐๐๐	๓๕,๐๐๐	๓๕,๐๐๐	
๑๒	หลักสูตรเกี่ยวกับนักวิชาการศึกษาหรือ หลักสูตรอื่นที่เกี่ยวข้อง	๓๕,๐๐๐	๓๕,๐๐๐	๓๕,๐๐๐	



ลำดับ	โครงการ/หลักสูตร	งบประมาณ (บาท)			ที่มาของ งบประมาณ
		๒๕๖๗	๒๕๖๘	๒๕๖๙	
๑๓	หลักสูตรเกี่ยวกับนักวิชาการจัดเก็บรายได้หรือหลักสูตรอื่นที่เกี่ยวข้อง	๓๕,๐๐๐	๓๕,๐๐๐	๓๕,๐๐๐	
๑๔	หลักสูตรเกี่ยวกับนายช่างโยธาหรือหลักสูตรอื่นที่เกี่ยวข้อง	๓๐,๐๐๐	๓๐,๐๐๐	๓๐,๐๐๐	
๑๕	หลักสูตรเกี่ยวกับเจ้าพนักงานธุรการหรือ	๓๐,๐๐๐	๓๐,๐๐๐	๓๐,๐๐๐	
๑๖	หลักสูตรอื่นที่เกี่ยวข้อง				
๑๗	หลักสูตรเกี่ยวกับครูและบุคลากรทางการศึกษาหรือหลักสูตรอื่นที่เกี่ยวข้อง	๓๕,๐๐๐	๓๕,๐๐๐	๓๕,๐๐๐	
๑๘	หลักสูตรเกี่ยวกับนักวิชาการตรวจสอบภายในหรือหลักสูตรอื่นที่เกี่ยวข้อง	๓๕,๐๐๐	๓๕,๐๐๐	๓๕,๐๐๐	
๑๙	หลักสูตรเกี่ยวกับพนักงานจ้างแต่ละตำแหน่งหรือหลักสูตรอื่นที่เกี่ยวข้อง	๓๐,๐๐๐	๓๐,๐๐๐	๓๐,๐๐๐	
๒๐	หลักสูตรการพัฒนาด้านทักษะดิจิทัลและการใช้เทคโนโลยีในการปฏิบัติงาน	๔๐,๐๐๐	๔๐,๐๐๐	๔๐,๐๐๐	
๒๑	หลักสูตรการส่งเสริมระบบคุณธรรมจริยธรรม	๓๐,๐๐๐	๓๐,๐๐๐	๓๐,๐๐๐	
๒๒	การพัฒนาระบบ IT ให้มีประสิทธิภาพ	๓๐,๐๐๐	๓๐,๐๐๐	๓๐,๐๐๐	



รายละเอียดแผนงาน/โครงการพัฒนาพนักงานส่วนตำบล ประจำปี พ.ศ. ๒๕๖๗ - ๒๕๖๙
องค์การบริหารส่วนตำบลหนองผือ

วัตถุประสงค์และเป้าหมาย	แผนงาน/โครงการ	วิธีการ	ระยะเวลาดำเนินการ	งบประมาณ	หมายเหตุ
เพื่อให้พนักงานส่วนตำบลทุกคนทุกตำแหน่งได้รับการพัฒนาภายในระยะเวลา ๓ ปี	<p>การพัฒนาด้านจริยธรรม คุณธรรม</p> <p>๑.ส่งเสริมจริยธรรมเพื่อให้พนักงานส่วนตำบล พนักงานจ้าง มีคุณภาพ มีความรู้ มีความสามารถ และมีความรับผิดชอบในการปฏิบัติหน้าที่อย่างเหมาะสม</p> <p>๒.การจัดทำประกาศเผยแพร่มาตรฐานจริยธรรมของพนักงานส่วนตำบล และพนักงานจ้าง</p> <p>๓.การตรวจสอบและประเมินผลภายหลังจากประกาศเผยแพร่มาตรฐานจริยธรรม</p> <p>๔.มีการพัฒนาจิตสำนึกรับผิดชอบต่อบ้านเมือง ยึดมั่นการปกครองระบอบประชาธิปไตยอันมีพระมหากษัตริย์เป็นประมุข วางตัวเป็นการทางการเมือง</p>	<p>ดำเนินการเองหรือร่วมกับหน่วยงานอื่นโดยวิธีการ ดังนี้</p> <ul style="list-style-type: none"> - ปฐมนิเทศ - ฝึกอบรม - ประชุมเชิงปฏิบัติการ / สัมมนา - การสอนงาน/ ให้คำปรึกษา และอื่น ๆ - วางมาตรการจูงใจและลงโทษ 	พ.ศ.๒๕๖๗ - ๒๕๖๙	ตามข้อบัญญัติ อบต.หนองผือ	



วัตถุประสงค์และเป้าหมาย	แผนงาน/โครงการ	วิธีการ	ระยะเวลาดำเนินการ	งบประมาณ	หมายเหตุ
<p>เพื่อให้พนักงานส่วนตำบลทุกคนทุกตำแหน่งได้รับการพัฒนาภายในระยะเวลา ๓ ปี</p>	<p>การพัฒนาด้านอื่น ๆ</p> <p>๑. ส่งเสริมให้มีการพัฒนาให้มีการลดเวลา ลดขั้นตอนในการทำงาน การปรับใช้ข้อมูลให้เป็นปัจจุบัน และสามารถให้บริการประชาชนได้อย่างรวดเร็ว</p> <p>๒. ให้มีการนำคอมพิวเตอร์มาใช้ในการปฏิบัติงาน และเทคโนโลยีใหม่ ๆ มาใช้ในการทำงาน</p> <p>๓. ส่งเสริมให้มีการดำเนินกิจกรรม ๕ ส</p> <p>๔. ส่งเสริมการพัฒนาทักษะด้านดิจิทัล และทักษะการใช้เทคโนโลยีในการเพิ่มประสิทธิภาพการปฏิบัติงาน</p>	<p>ดำเนินการเองหรือร่วมกับหน่วยงานอื่นโดยวิธีการดังนี้</p> <ul style="list-style-type: none"> - ปฐมนิเทศ - ฝึกอบรม - ประชุมเชิงปฏิบัติการ / สัมมนา - การสอนงาน/ ให้คำปรึกษา และอื่น ๆ - ปรับปรุงสถานที่ทำงาน และสถานที่บริการประชาชน 	<p>พ.ศ.๒๕๖๗ - ๒๕๖๙</p>	<p>ตามข้อบัญญัติ อบต.หนองผือ</p>	



มาตรการเสริมสร้างขวัญกำลังใจ

๑. มีการมอบรางวัลให้พนักงานส่วนตำบล และพนักงานจ้าง ดีเด่นเป็นประจำทุกปี โดยมีประกาศเกียรติคุณและเงินหรือของรางวัล โดยมีหลักเกณฑ์ทั่วไป ดังนี้
 - ๑.๑ ความสม่ำเสมอในการปฏิบัติงานราชการ
 - ๑.๒ มนุษยสัมพันธ์ที่ดีต่อประชาชน ผู้บังคับบัญชาและเพื่อนร่วมงาน
 - ๑.๓ การรักษาวินัย ไม่มีข้อร้องเรียนเรื่องทุจริต ประพฤติมิชอบหรือผิดศีลธรรม
 - ๑.๔ การอุทิศตนเสียสละเพื่องานและส่วนรวม
๒. จัดให้มีสมุดลงชื่อเข้าร่วมโครงการพิเศษในวันหยุดราชการ
๓. จัดกิจกรรมที่สนับสนุนให้มีการแลกเปลี่ยนความคิดเห็นร่วมกัน ทำงานร่วมกัน เช่น การจัดกิจกรรมพัฒนาที่หน่วยงานต่าง ๆ เป็นเจ้าภาพ การพบปะสังสรรค์ เป็นต้น

มาตรการดำเนินการทางวินัย

๑. มอบอำนาจให้ผู้บังคับบัญชาชั้นต้นพิจารณาโทษแก่บุคลากรในสังกัดที่กระทำผิดวินัยไม่ร้ายแรงได้ในชั้นว่ากล่าวตักเตือน แล้วเสนอให้ปลัดองค์การบริหารส่วนตำบล และนายกองค์การบริหารส่วนตำบลทราบ
๒. มีมาตรการการรักษาวินัย โดยลดหย่อนโทษให้แต่ละระดับสายการบังคับบัญชาละ ๓ ครั้ง ยกเว้นการกระทำผิดวินัยในมาตรการที่ประกาศเป็นกฎเหล็ก คือ
 - ๒.๑ การดื่มสุรา การเล่นการพนันในสถานที่ราชการ
 - ๒.๒ การทุจริตหรือมีพฤติกรรมเรียกร้องผลประโยชน์จากประชาชนที่นอกเหนือจากที่กฎหมายหรือระเบียบกำหนด
 - ๒.๓ การขาดเวรยามรักษาสถานที่จนเป็นเหตุให้เกิดความเสียหายกับประชาชนหรือองค์การบริหารส่วนตำบล
 - ๒.๔ การทะเลาะวิวาทกันเอง



ส่วนที่ ๗

การติดตามและประเมินผล

๑. องค์กรติดตามและประเมินผลแผนพัฒนาบุคลากร

ให้มีคณะกรรมการติดตามและประเมินผลแผนพัฒนาบุคลากรขององค์การบริหารส่วนตำบลหนองผือ ประกอบด้วย

๑. นายกองค้การบริหารส่วนตำบล	ประธานกรรมการ
๒. ปลัดองค์การบริหารส่วนตำบล	กรรมการ
๓. รองปลัดองค์การบริหารส่วนตำบล	กรรมการ
๔. ผู้อำนวยการกองคลัง	กรรมการ
๕. ผู้อำนวยการกองช่าง	กรรมการ
๖. หัวหน้าหน่วยตรวจสอบภายใน	กรรมการ
๗. หัวหน้าสำนักปลัด	กรรมการ/เลขานุการ
๘. นักทรัพยากรบุคคล	ผู้ช่วยเลขานุการ

ให้คณะกรรมการ มีหน้าที่ในการติดตามและประเมินผลแผนพัฒนาบุคลากรขององค์การบริหารส่วนตำบลหนองผือ กำหนดวิธีการติดตามประเมินผล ตลอดจนการดำเนินการอื่น ๆ ที่เกี่ยวข้องอย่างน้อยปีละ ๑ ครั้ง แล้วเสนอผลการติดตามประเมินผลต่อนายกองค้การบริหารส่วนตำบลหนองผือทราบ

บทสรุป

การบริหารงานบุคคลตามแผนพัฒนาบุคลากรขององค์การบริหารส่วนตำบลหนองผือสามารถปรับเปลี่ยน แก้ไข เพิ่มเติมให้เหมาะสมได้กับกฎหมาย ประกาศคณะกรรมการพนักงานส่วนตำบลจังหวัดสงขลา ตลอดจนแนวนโยบายและยุทธศาสตร์ต่าง ๆ ประกอบกับภารกิจตามกฎหมายและการถ่ายโอนอาจเป็นเหตุให้การพัฒนาบุคลากรบางตำแหน่งที่จำเป็นได้รับการพัฒนามากกว่า และภารกิจบางประการที่ไม่มีความจำเป็นอาจต้องทำการยุบ หรือปรับโครงสร้างหน่วยงานใหม่ให้ครอบคลุมภารกิจต่างๆ ให้สอดคล้องกับนโยบายถ่ายโอนงานสู่ท้องถิ่นให้มากที่สุด บุคลากรที่มีอยู่จึงต้องปรับตัวให้เหมาะสมกับสถานการณ์อยู่เสมอ



สรุปสำหรับผู้บริหาร

การสำรวจข้อมูลความต้องการฝึกอบรมของบุคลากร สังกัดองค์การบริหารส่วนตำบลหนองผือ

.....

การสำรวจข้อมูลความต้องการฝึกอบรมของบุคลากรในสังกัดองค์การบริหารส่วนตำบลหนองผือ วัตถุประสงค์เพื่อนำข้อมูลที่ได้จากแบบสอบถามไปวิเคราะห์ประกอบการจัดทำแผนฝึกอบรมประจำปีให้มีประสิทธิภาพและสอดคล้องกับความต้องการของบุคลากรและหน่วยงานมากที่สุด เพื่อให้เกิดประสิทธิภาพและประสิทธิผลต่อการพัฒนาบุคลากร นอกจากนี้เพื่อให้สอดคล้องกับวิสัยทัศน์การพัฒนาบุคคลขององค์การบริหารส่วนตำบลหนองผือ จากผลการสำรวจข้อมูลสามารถสรุปได้ดังนี้

ข้อมูลทั่วไป

ผู้ตอบแบบสอบถามทั้งหมด ๓๙ คน จากทั้งหมด ๕ ส่วนราชการ ๑ หน่วยงาน (คิดเป็นร้อยละ ๑๐๐) มีการกระจายข้อมูลอย่างทั่วถึงทั้งเพศ อายุ การศึกษา ประสบการณ์ และหน้าที่ความรับผิดชอบของพนักงานส่วนตำบล และพนักงานจ้าง

ผู้ตอบแบบสอบถามดังกล่าว เป็นพนักงานส่วนตำบล ร้อยละ ๕๓.๑๒ พนักงานจ้างตามภารกิจร้อยละ ๔๐.๖๒ และพนักงานจ้างทั่วไปร้อยละ ๖.๒๕

ระดับการศึกษาของผู้ตอบแบบสอบถามเป็นผู้จบปริญญาเอกร้อยละ ๒.๕๔ ผู้จบปริญญาโท ร้อยละ ๕.๘๘ ระดับปริญญาตรีร้อยละ ๖๗.๖๕ และระดับต่ำกว่าปริญญาตรีร้อยละ ๒๓.๕๓

เมื่อพิจารณาจากประสบการณ์ในการทำงานพบว่าร้อยละ ๕๕.๕๕ มีอายุงานไม่เกิน ๕ ปี ร้อยละ ๒๙.๕๑ มีอายุงานมากกว่า ๕ ปีแต่ไม่เกิน ๑๐ ปี ร้อยละ ๑๔.๙๕ มีอายุงานมากกว่า ๑๐ ปีขึ้นไป ร้อยละ ๕.๘๘

หลักสูตรความต้องการของบุคลากร

หลักสูตรที่มีความต้องการมากที่สุดตามลำดับจากมากไปหาน้อย คือ

ลำดับ	หลักสูตร	ร้อยละของผู้ตอบแบบสอบถาม
๑	หลักสูตรด้านความรู้และทักษะของงานในแต่ละตำแหน่ง	๖๗.๖๕
๒	หลักสูตรความรู้พื้นฐานในการปฏิบัติราชการ	๑๔.๗๑
๓	หลักสูตรการพัฒนาเกี่ยวกับงานในหน้าที่รับผิดชอบ	๘.๘๒
๔	หลักสูตรด้านการบริหาร	๕.๘๘
๕	หลักสูตรด้านคุณธรรม และจริยธรรม	๒.๕๔

ระยะเวลาการฝึกอบรม

ส่วนใหญ่ของผู้ตอบแบบสอบถาม ร้อยละ ๕๕.๘๘ พอใจที่จะเข้ารับการฝึกอบรมในหลักสูตรที่มีระยะเวลาการฝึกอบรมไม่เกิน ๒-๔ วัน ร้อยละ ๓๕.๒๕ พอใจในระยะเวลาการฝึกอบรม ๕-๗ วัน ร้อยละ ๘.๘๒ พอใจในหลักสูตรที่มีระยะเวลาการฝึกอบรมมากกว่า ๑๕ วันขึ้นไป ทั้งนี้ ผู้ตอบแบบสอบถามได้เลือกตอบมากกว่าหนึ่งทางเลือก



สถานที่ฝึกอบรม

ผู้ตอบแบบสอบถามร้อยละ ๖๔.๗๑ เห็นว่าควรจัดให้มีการฝึกอบรมที่จังหวัดกาฬสินธุ์ ร้อยละ ๓๕.๒๙ เห็นว่าควรจัดให้มีการฝึกอบรมต่างจังหวัด

ผลที่คาดว่าจะได้รับ

จากผลการสำรวจความต้องการฝึกอบรมของบุคลากรสังกัดองค์การบริหารส่วนตำบลหนองผือ จะเป็นข้อมูลให้ได้ทราบความต้องการในการเข้ารับการพัฒนาศักยภาพ เพิ่มพูนความรู้ ทักษะ ประสบการณ์ ของบุคลากรในสังกัดองค์การบริหารส่วนตำบลหนองผือทุกระดับ เป็นการสร้างการมีส่วนร่วมเพื่อนำข้อมูลที่เป็นจริงมาประกอบการวางแผนในการพัฒนาบุคลากร ตลอดจนงบประมาณค่าใช้จ่าย การประเมินติดตามผล การฝึกอบรม เพื่อให้เกิดประสิทธิภาพและประสิทธิผลต่อการพัฒนาศักยภาพของบุคลากรเพื่อประโยชน์ต่อ องค์การบริหารส่วนตำบลหนองผือ
